
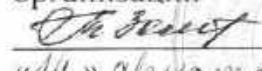


СОГЛАСОВАНО
Начальник ОГИБДД
МВД России


А.С. Жильцов
«17» августа 2023г.

УТВЕРЖДАЮ
Руководитель образовательной
организации


Т.Н. Золотова
«17» августа 2023г.



ПАСПОРТ

дорожной безопасности образовательной организации
Муниципального бюджетного общеобразовательного
учреждения «Гостищевская средняя общеобразовательная
школа Яковлевского городского округа»

(полное наименование образовательной организации)

2023 г.

СОДЕРЖАНИЕ

I. ОБЩИЕ СВЕДЕНИЯ.....	3
II. ПЛАН-СХЕМА БЕЗОПАСНОГО МАРШРУТА ДВИЖЕНИЯ ШКОЛЬНИКОВ «ДОМ-ШКОЛА-ДОМ».....	5
III. ИНФОРМАЦИЯ ОБ ОБЕСПЕЧЕНИИ БЕЗОПАСНОСТИ ПЕРЕВОЗОК ДЕТЕЙ СПЕЦИАЛЬНЫМ ТРАНСПОРТНЫМ СРЕДСТВОМ (АВТОБУСОМ) (ПРИ НАЛИЧИИ АВТОБУСА).....	6
IV. ДОКУМЕНТАЦИЯ ДЛЯ РАБОТЫ ОБРАЗОВАТЕЛЬНЫХ ОРГАНИЗАЦИЙ ПО ИЗУЧЕНИЮ ПРАВИЛ ДОРОЖНОГО ДВИЖЕНИЯ И ПРЕДУПРЕЖДЕНИЮ ДЕТСКОГО ДОРОЖНО-ТРАНСПОРТНОГО ТРАВМАТИЗМА	8
V. ПРИЛОЖЕНИЯ	10
Рекомендации к составлению план-схемы «дом -школа-дом».....	10
Рекомендации к составлению схемы организации дорожного движения в непосредственной близости от образовательной организации.....	11
Памятка для администрации образовательного учреждения.....	12
Выписки из Правил дорожного движения Российской Федерации	13
Инструкция для педагога, ответственного за организацию работы по профилактике детского дорожно-транспортного травматизма в образовательном учреждении.....	17
Технология проведения «минутки» по безопасности движения	19
Кабинет по правилам дорожного движения в общеобразовательной организации	20
Информационный уголок по безопасности дорожного движения	26
Транспортные площадки для занятий по правилам дорожного движения. Оборудование транспортных площадок.....	30
Постановление Правительства Российской Федерации от 23 сентября 2020 года № 1527 «Об утверждении Правил организованной перевозки группы детей автобусами».....	39
Методические рекомендации по обеспечению санитарно-эпидемиологического благополучия и безопасности перевозок организованных групп детей автомобильным транспортом.....	45

I. ОБЩИЕ СВЕДЕНИЯ

Наименование ОУ Муниципальное бюджетное общеобразовательное учреждение «Гостищевская средняя общеобразовательная школа Яковлевского городского округа»

Тип ОУ Общеобразовательная

Юридический адрес ОУ 309050 Белгородская область, Яковлевский район, село Гостищево, улица Учительская 9а

Фактический адрес ОУ 309050 Белгородская область, Яковлевский район, село Гостищево, улица Учительская 9а

ФИО руководителей ОУ:

Директор (заведующий) Золотова Татьяна Николаевна 8(47244) 63-1-67
(фамилия, имя, отчество) (телефон)

Заместитель директора по учебной работе Поспелова Олеся Николаевна 8(47244) 63-1-67
(фамилия, имя, отчество) (телефон)

Заместитель директора по воспитательной работе Жигалова Елена Васильевна 8(47244) 63-1-67
(фамилия, имя, отчество) (телефон)

Ответственные работники муниципального органа образования Польшина Юлия Андреевна
(фамилия, имя, отчество)
главный специалист МБУ «Центр сопровождения развития образования»
(должность) 8(47244)5-09-32
(телефон)

Ответственные сотрудники от Госавтоинспекции, закрепленные за ОУ
Государственный инспектор ОГИБДД ОМВД России по Яковлевскому городскому округу лейтенант полиции Василенко Григорий Валерьевич
(должность) (фамилия, имя, отчество)
8 (47244) 5-07-65
(телефон)

Ответственные работники за мероприятия по профилактике детского травматизма заместитель директора Жигалова Елена Васильевна
(должность) (фамилия, имя, отчество)
8 (47244) 63-1-67
(телефон)

Руководитель отряда ЮИД советник директора по воспитанию Литвинова Елена Викторовна, 89511554665
Преподаватель ОБЖ преподаватель-организатор ОБЖ Суворова Галина Ивановна, 89511381368
(должность) (фамилия, имя, отчество) (телефон)

Количество учащихся 409

Наличие уголка по БДД имеется, 2 этаж начальная школа

(указать место расположения)

Наличие класса по БДД нет

(если имеется, указать место расположения)

Наличие автогородка (площадки) по БДД нет

(если имеется, указать место расположения)

Кабинет по Правилам дорожного движения нет

(если имеется)

Наличие методической литературы и наглядных пособий плакаты с дорожными знаками и дорожными ситуациями, пособия для знакомства с правилами оказания первой медицинской помощи

(краткий перечень)

Работа по предупреждению ДДТТ в воспитательных планах классного руководителя 9 часов (1 час в месяц)

(количество часов)

Наличие автобуса в ОУ три (ПАЗ, ПАЗ, ГАЗ)

Владелец автобуса МБОУ «Гостищевская СОШ»

(ОУ, муниципальное образование и др.)

Время занятий в ОУ:

1-ая смена: _____

2-ая смена: нет

внеклассные занятия: 14.45-18.00

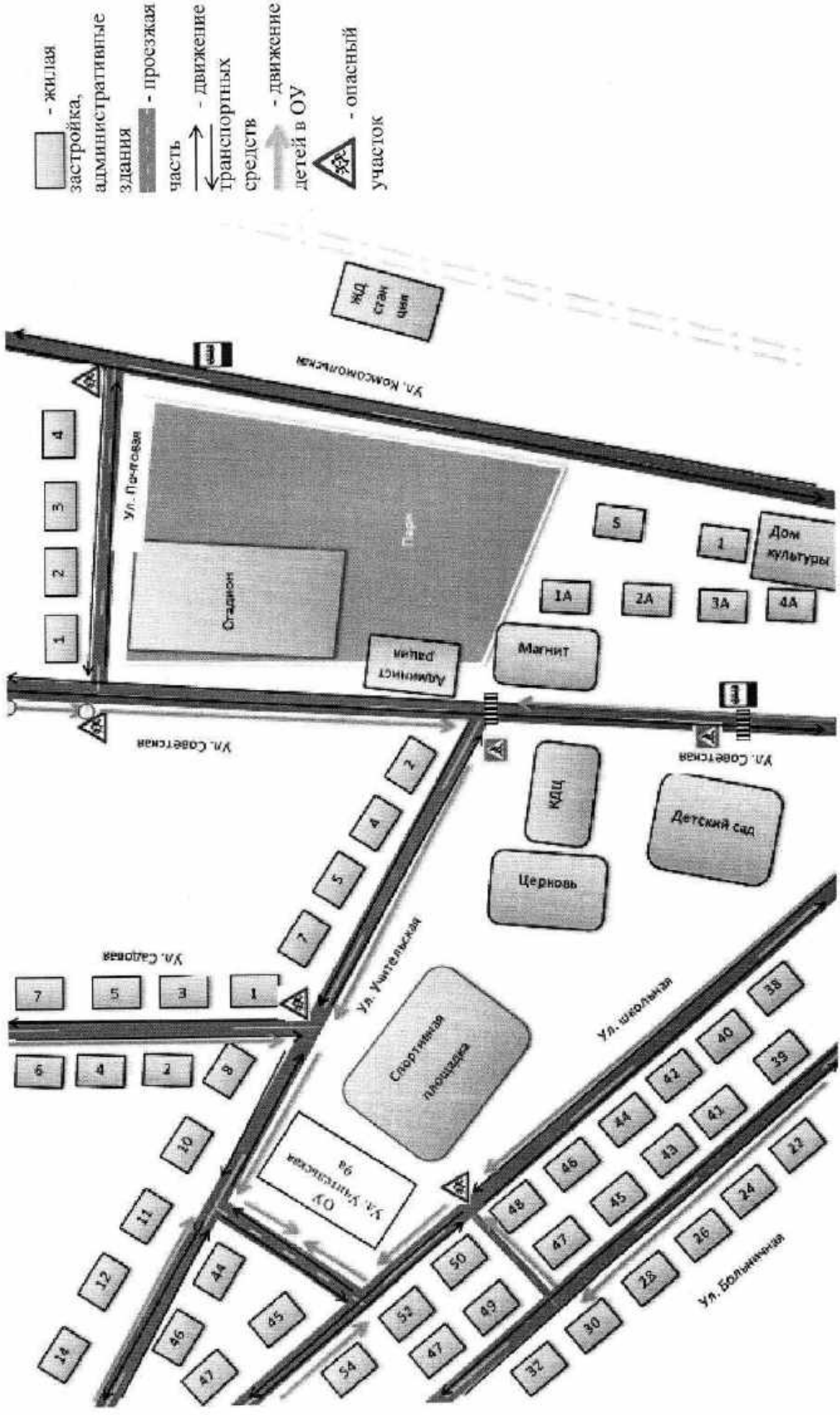
Справочные данные (телефоны):

Управление образования администрации Яковлевского городского округа
8 (47244) -5-09-32

Полиция 02

Начальник ОГИБДД ОМВД России по Яковлевскому городскому округу
Жильцов А.С. 8(47244)5-07-65

II. ПЛАН-СХЕМА БЕЗОПАСНОГО МАРШРУТА ДВИЖЕНИЯ ШКОЛЬНИКОВ «ДОМ-ШКОЛА-ДОМ»



III. ИНФОРМАЦИЯ ОБ ОБЕСПЕЧЕНИИ БЕЗОПАСНОСТИ ПЕРЕВОЗОК ДЕТЕЙ СПЕЦИАЛЬНЫМ ТРАНСПОРТНЫМ СРЕДСТВОМ (АВТОБУСОМ)

Общие сведения

Марка ГАЗ

Модель 32212

Государственный регистрационный знак О 590 АЕ 31 RUS

Год выпуска 2014 Количество мест в автобусе 6

Соответствие конструкции требованиям, предъявляемым к школьным автобусам - соответствует

Марка ПАЗ

Модель 320570-02

Государственный регистрационный знак Т 092 ТС 31 RUS

Год выпуска 2021 Количество мест в автобусе 23

Соответствие конструкции требованиям, предъявляемым к школьным автобусам - соответствует

Марка ПАЗ

Модель 32053-70

Государственный регистрационный знак О 473 СЕ 31 RUS

Год выпуска 2015 Количество мест в автобусе 22

Соответствие конструкции требованиям, предъявляемым к школьным автобусам - соответствует

I. Сведения о водителе автобуса

Ф.И.О. водителя, дата рождения	Номер в/у, разрешенные категории, действительно до	Дата прохождения периодического медицинского осмотра	Общий стаж / стаж управления «Д»	Период проведения стажировки	Дата окончания занятий по повышению квалификации	Допущены нарушения ПДД	Дата трудоустройства / увольнения	Средняя заработная плата
Золотов Олег Александрович	3128604070, В,В1,С,С1,Д,Д1 До 31.08.2026г	12.09.2021г	6	08.2022г	30.08.2022г	нет	01.09.2016г	
Путренко Владимир Анатольевич	9918104595 В, В1,С,С1,	12.09.2021г	21	08.2022г	30.08.2022г	нет	27.09.2011г	

	D, D1, M До 23.07.20 30г							
--	-----------------------------------	--	--	--	--	--	--	--

2. Организационно-техническое обеспечение

1) Лицо, ответственное, за обеспечение безопасности дорожного движения: Золотова Татьяна Николаевна
назначено приказ № 285 от 15.08.2022г.,
прошло аттестацию 19.06.2018г.

2) Организация проведения предрейсового медицинского осмотра водителя:

осуществляет Анисимова Марина Николаевна

(Ф.И.О. специалиста)

на основании договора №49 от 15.08.2022г.
действительного до 3.08.2023г.

3) Организация проведения предрейсового технического осмотра транспортного средства:

осуществляет Дормидонтова Марина Александровна

(Ф.И.О. специалиста)

на основании договора №48 от 15.08.2022г.
действительного до 31.08.2023г.

4) Дата очередного технического осмотра ГАЗ (О590АЕ) – 22.04.23г, ПАЗ (Т092ТС) – 08.09.22г., ПАЗ (О473СЕ) – 09.12.22г.

5) Место стоянки автобуса в нерабочее время - школьный гараж
меры, исключающие несанкционированное использование находится под охраной сотрудников ООО ЧОП «ЛИГА 2» (согласно договора).

3. Сведения о владельце

Юридический адрес владельца 309050 Белгородская область, Яковлевский район, село Гостищево, улица Учительская 9а

Фактический адрес владельца 309050 Белгородская область, Яковлевский район, село Гостищево, улица Учительская 9а

Телефон ответственного лица 8 (47244) 63-1-67

IV. ДОКУМЕНТАЦИЯ ДЛЯ РАБОТЫ ОБРАЗОВАТЕЛЬНЫХ ОРГАНИЗАЦИЙ ПО ИЗУЧЕНИЮ ПРАВИЛ ДОРОЖНОГО ДВИЖЕНИЯ И ПРЕДУПРЕЖДЕНИЮ ДЕТСКОГО ДОРОЖНО- ТРАНСПОРТНОГО ТРАВМАТИЗМА

1. Совместный план работы образовательного учреждения и ОГИБДД Управления МВД.
- 2. Отчеты классных руководителей о проделанной работе по профилактике ДДТТ и пропаганде БДД (1 раз в полугодие)
3. План-график проведения бесед, инструктажей, линеек с учащимися по изучению Правил дорожного движения.
4. Акт обследования работы образовательного учреждения по профилактике детского дорожно-транспортного травматизма (ДДТТ) и обучению несовершеннолетних правилам безопасного поведения на дорогах среди учащихся перед началом учебного года.
5. Комплексное планирование месячника «Внимание – дети!».
6. Программа обучения учащихся 1-11 классов образовательных учреждений правилам дорожного движения.
7. Приказ директора ОУ о назначении лица, ответственного за работу по профилактике детского дорожно-транспортного травматизма (с указанием должности, фамилии, имени, отчества).
8. Положение об отрядах юных инспекторов движения (ЮИД), план его работы и список (с указанием командира отряда).
9. Совместный план по профилактике детского дорожно-транспортного травматизма образовательного учреждения с дошкольным образовательным учреждением.
- 10. Информация о ДТП, произошедших с участием учащихся школы и краткий разбор причин случившегося (можно приложить схему ДТП и указать пункты ПДД, нарушение требований которых привело к происшествию): сообщение о работе, проведенной с учащимися школы и родителями в связи с происшедшим дорожно-транспортным происшествием, акт обследования образовательного учреждения, составленный инспектором ГИБДД; характеристика на ученика пострадавшего в ДТП; копии страниц по ПДД классного журнала, информация по факту ДТП от Госавтоинспекции.
- 11. Информация ГИБДД о состоянии ДДТТ на территории города (ежемесячные данные).
12. Информация о проводимых в школе мероприятиях, связанных с изучением ПДД: проведение игр, конкурсов, соревнований и т.п. с приложением фотоотчета.
13. Информационный материал о формах работы с учащимися:
 - классных руководителей по изучению ПДД;
 - преподавателей ОБЖ;
 - положения о проводимых мероприятиях на районном, городском, республиканском уровне.

14. Методическая копилка:

- разработки методических мероприятий для классных руководителей;
- материалы для проведения «Дня профилактики»;
- информационный материал по проведению кратковременных занятий «минутка» в группе продленного дня;
- информационный материал «Работа с родителями»;
- выписка из Правил дорожного движения Российской Федерации;

15. Фотогалерея стендов, площадок для занятий, памяток для родителей по безопасности дорожного движения с указанием месторасположения.

16. Благодарности, грамоты с мероприятий по ПДД, где ученики образовательного учреждения принимали участие.

Отчеты классных руководителей о проделанной работе по профилактике ДДТТ и пропаганде БДД (1 раз в полугодие)

Справка

о проделанной работе классными руководителями
МБОУ «Гостищевская СОШ»

по профилактике детского дорожно-транспортного травматизма
за II полугодие 2021-2022 учебного года

В соответствии с Законом РФ «О безопасности дорожного движения» от 10.12.1995 г. № 169-ФЗ в МБОУ «Гостищевская СОШ» систематически проводится работа по профилактике детского дорожно-транспортного травматизма детей. Обучение Правилам дорожного движения осуществляется классными руководителями через классные часы, беседы, инструктажи.

Цель работы классных руководителей в данном направлении: создание условий для формирования устойчивых навыков безопасного поведения на улицах и дорогах.

Задачи:

Формирование у детей устойчивых навыков соблюдения и выполнения правил дорожного движения.

Привитие культуры безопасного поведения на дорогах.

Обучения школьников правилам дорожного движения.

Обеспечение гармоничного эстетического и физического воспитания. Развитие творческих способностей школьников.

Формирование общечеловеческих нравственных ценностных ориентаций.

Привитие первичных навыков оказания первой медицинской помощи при ДТП.

Основную работу по профилактике ДДТТ выполняли классные руководители (в календарные планы ВР включены мероприятия по профилактике ДДТТ), проведение викторин, игр, акций, минуток безопасности.

В каждом классном кабинете 1 раз в четверть обновлялись Уголки безопасности. Классными руководителями 1-11 классов проводилась просветительская работа с учащимися: инструктажи, беседы, классные часы, составление схемы безопасного пути в школу учащимися 1-4 классов.

Анализируя предоставленные отчеты, можно сделать вывод, что классные руководители ведут целенаправленную работу по профилактике дорожно-транспортного травматизма, используют в своей работе разнообразные формы проведения классных часов, такие как: диспут, дискуссия, ролевая игра, круглый стол, викторина, анкетирование и др. Классные часы соответствовали возрастным особенностям и интересам школьников, были подготовлены и проведены на высоком методическом уровне.

В комплекс школьных мероприятий по изучению Правил дорожного движения включалась работа с родителями учащихся: подготовлены памятки родителям по обучению детей безопасному поведению на дорогах, на родительских собраниях давалась «Информация о ДДТТ» освещались следующие вопросы: «Как влияет на безопасность детей поведение родителей на дороге», «Требования к знаниям и навыкам школьника, которому доверяется самостоятельное движение в школу и обратно». Классными руководителями на собраниях была дана информация для

родителей-водителей об обязательном применении ремней безопасности и детских удерживающих устройств при перевозке детей в салоне автомобиля, а также запрещении детям езды на велосипедах по проезжей части дорог до достижения ими возраста 14 лет, на мопедах и скутерах до 16 лет, мотоциклах до 18 лет, разъяснились требования законодательства по содержанию и воспитанию детей и возможных уголовно-правовых последствий в случае неисполнения родительских обязанностей.

Для проведения уроков, викторин по ПДД классными руководителями создаются учебные презентации. Проводились занятия, на которых использовались различные формы работы: поиск верных способов решения проблемных ситуаций на дороге, закрепление правил поведения в общественном транспорте с помощью тренингов: «Правила для пешеходов», «Переходи дорогу правильно», «По дороге в школу» и др. Также в начальных классах использовался метод чтения художественной литературы, заучивание стихов, показ мультфильмов, презентаций о ПДД. За данный период дети ознакомились с произведениями А.Барто, С.Михалкова, С.Баруздина, З.Александровой, Н.Калинина, И.Серякова, В.Драгунского, Б.Нойсе, Б.Житкова и др.

Знания детей правил дорожного движения закреплялись в ходе подвижных игр: «Поезд», «Воробушки и автомобиль», «Стоп!», «Найди свой гараж», «Светофор», «Цветные автомобили», «Мотоциклисты» и др., в настольных дидактических играх: «Светофор», «Что лишнее?», «В воздухе, на воде и на суше», «Наши друзья – дорожные знаки», «Дорожная азбука», «Пешеходы», «Водители» и т.д. Интересными для школьников были такие виды деятельности, как проигрывание проблемных ситуаций, как в классе, так и на улице во время прогулки.

Составила зам. директора



Жигалова Е.В.

Утверждаю
 Директор МБОУ «Гостищевская СОШ»
Т.Н. Золотова
 Золотова Т.Н.
 Приказ № 260 от 14.08.23г.

План-график
 проведения бесед, инструктажей, линеек с учащимися по изучению
 Правил дорожного движения
 в МБОУ «Гостищевская СОШ»

№ п/п	Название мероприятия	Примерная дата	Ответственные
1	Беседа по профилактике ДДТТ	01.09.23	Кл. руководители
2	Инструктаж по технике безопасности	01.09.23	Кл. руководители
3	Мероприятия по ДДТТ на школьном дворе с выносными дорожными знаками и разметкой	01-15.09.23	Ст. вожатая
4	Проведение бесед с инспектором	октябрь (по согласованию)	Зам. директора
5	Линейки перед осенними каникулами	13.10.23	Зам. директора, преподаватель-организатор ОБЖ
6	Инструктаж перед осенними каникулами	18-20.10.23	Кл. руководители
7	Беседы по ПДД	вторая неделя ноября	Кл. руководители
8	Инструктаж перед зимними каникулами	20-22.12.23	Кл. руководители
9	Линейки перед зимними каникулами	19.12.23	Зам. директора, преподаватель-организатор ОБЖ
10	Беседы по ПДД	январь-февраль	Кл. руководители
11	Линейки перед весенними каникулами	19.03.24	Зам. директора, преподаватель-организатор ОБЖ
12	Инструктаж перед весенними каникулами	20-22.03.24	Кл. руководители
13	Проведение бесед с инспектором	апрель (по согласованию)	Зам. директора
14	Линейки перед летними каникулами	17.05.24	Зам. директора, преподаватель-организатор ОБЖ
15	Инструктаж перед летними каникулами	16-19.05.23	Кл. руководители

Утверждаю
 Директор МБОУ «Гостищевская СОШ»
 Золотова Т.Н.
 Приказ № 460 от 19.08.23 г.



**План проведения
 профилактической акции «Внимание - дети!»
 в МБОУ «Гостищевская СОШ»
 с 17.08.23 г. по 15.09.23 г.**

№	Наименование мероприятий	Сроки	Ответственный
1.	Разработка планам проведения профилактической акции «Внимание – дети!»	17.08.23 г.	зам. директора
2.	Организация и проведение профилактической игры «Светофор»	17.08.23 г.	учителя нач. классов
3.	Проведение обучающего занятия «Пешеходный переход»	22.08.23 г.	начальник лагеря
4.	Разработка маршрутного листа «Дом – Школа – Дом» для обучающихся 1-11 классов, беседа «Безопасный путь домой»	до 08.09.23 г.	классные руководители
5.	Проведение родительских собраний и инструктажей с родителями по ПДД с росписями	28-31.08.23 г.	классные руководители
6.	Размещение в родительских группах памяток по ПДД	До 23.08.23 г.	классные руководители, зам. директора
7.	Флешмоб «В школу шагаю – ПДД соблюдаю!»	08.09.23 г.	старшая вожатая, классные руководители

8.	Проведение минуток безопасности и инструктаж по ПДД с росписями учащихся	01.09.23 г.	классные руководители
9.	Обновление уголков безопасности	до 08.09.23 г.	классные руководители
10.	Проведение профилактической акции «Дорожный патруль»	до 15.09.23 г.	зам. директора, преподаватель-организатор ОБЖ
11.	Организация и проведение акции в социальных сетях «Правила поведения на улице»	5-6.09.23 г.	преподаватель-организатор ОБЖ
12.	Выставка рисунков 1-4 классы «Я знаю правила движения»	08.09.23 г.	классные руководители 1-4 классов, старшая вожатая
13.	Организация и проведение ежедневных минуток дорожной безопасности (1-11 классы)	постоянно	классные руководители
14.	Агитбригада от ЮИД «Безопасным дорогам скажем Да!»	12.09.23 г.	преподаватель-организатор ОБЖ
15.	Проведение познавательной игры для первоклассников «Уроки Светофорика» Принятие в пешеходы	15.09.23 г.	старшая вожатая, классные руководители 1-х классов
16.	Размещение информации о проведенных профилактических мероприятиях в социальных сетях	В течение акции	классные руководители

Утверждаю
Директор МБОУ «Гостищевская СОШ»
Т.Н. Золотова Золотова Т.Н.
Приказ № 259 от 14.08.2022

**Программа обучения учащихся 1-11 классов
МБОУ «Гостищевская СОШ»
правилам дорожного движения
Пояснительная записка.**

Цель программы:

создание условий для формирования у школьников устойчивых навыков безопасного поведения на улицах и дорогах.

Целевые параметры правил безопасного поведения на улицах и дорогах:

- относиться к правилам дорожного движения как к важной общественной ценности;
- владеть методами предупреждения ДДТТ и оказания первой помощи пострадавшим при ДТП, навыками пропаганды ПДД;
- владеть навыками безопасного поведения на улицах и дорогах.

Задачи :

- предоставить обучающимся базовое образование в рамках государственных стандартов;
- формирование у обучающихся устойчивых навыков соблюдения и выполнения правил дорожного движения;
- привитие культуры безопасного поведения на дорогах;
- применять современные формы и методы обучения и воспитания детей, инновационные технологии, направленные на предупреждение несчастных случаев на улицах и во дворах;
- воспитание грамотных участников дорожного движения, формирование уважительного отношения к законам дороги, осознания объективной целесообразности действующих правил и требований дорожного движения;
- формирование общечеловеческих нравственных ценностных ориентации;
- привитие первичных навыков оказания первой медицинской помощи при ДТП;
- поддерживать у родителей обучающихся устойчивый интерес к безопасности детей как участников дорожного движения.

Общие положения:

Программа рассчитана на 10 занятий в год.

Занятия по правилам дорожного движения проводятся с 1 по 11 классы не менее 1 раза в месяц, включая темы по безопасности дорожного движения и оказания первой медицинской помощи.

Изучение ПДД проводится во внеурочное время, за счет классных часов.

Обучение Правилам дорожного движения осуществляется в МБОУ «Гостищевская СОШ» учителями начальных классов, классными руководителями, учителем ОБЖ.

В тетради классного руководителя заполняется отдельная страница, где записываются темы занятий, отмечается посещаемость. Занятия проводятся

классными руководителями и контролируются ответственным за изучение ПДД в школе и администрацией.

Некоторые занятия рекомендуется проводить на улице, перекрестке, площади (с показом движения транспортных средств и пешеходов, средств регулирования), в общественном транспорте.

Для проведения занятий, отдельных бесед, экскурсий и т.п. классный руководитель может привлекать работников ГИБДД, водителей транспортных средств.

В процессе обучения и внеклассной работы демонстрируются короткометражные кинофильмы, видеофильмы, диафильмы, диапозитивы, организуются КВНы, викторины, соревнования по безопасности движения пешеходов и велосипедистов и т.п., которые должны способствовать воспитанию у учащихся сознательного поведения на улицах и дорогах, неукоснительного выполнения правил дорожного движения.

После каждого занятия с помощью контрольных вопросов, заданий необходимо проводить проверку того, как учащиеся усвоили Правила дорожного движения.

Программа базируется на системном подходе к решению проблемы профилактики дорожно-транспортного травматизма всех субъектов образовательного процесса.

Нормативно-правовое обеспечение программы:

- Конституция РФ.
- Конвенция «О правах ребёнка»
- Правила дорожного движения
- Правила поведения для учащихся.

1 КЛАСС

№ пп	месяц	Темы занятий	Кол-во часов
1.	сентябрь	Улица полна неожиданностей. Правила поведения в школьном автобусе.	1
2.	октябрь	Остановочный путь и скорость движения.	1
3.	ноябрь	Пешеходные переходы.	1
4.	декабрь	Нерегулируемые и регулируемые перекрестки. Светофор.	1
5.	январь	Где еще можно переходить дорогу.	1
6.	февраль	Поездка на автобусе и троллейбусе.	1
7.	март	Дорожные знаки и дорожная разметка.	1
8.	апрель	Где можно и где нельзя играть.	1
9.	май	Как помочь себе и товарищу при получении травмы.	1
10.	май	Итоговое занятие	1
Всего:			10

1. Улица полна неожиданностей.

Город, поселок, в котором мы живем. Основные улицы в микрорайоне школы. Почему на улице опасно. Для чего надо знать и выполнять Правила дорожного движения.

Элементы улицы: проезжая часть, тротуар. Пешеходные ограждения.

Безопасность на улице. Как правильно ходить по тротуару, переходить проезжую часть.

Наиболее безопасный путь в школу и домой. Разбор конкретного маршрута. Один помогает другому (не можешь сам перейти улицу – попроси взрослого помочь).

Дисциплина на улице – залог безопасного движения. Будь внимательным и осторожным!

Изучение правил поведения в школьном автобусе.

2. Остановочный путь и скорость движения.

Почему опасно внезапно выбегать на проезжую часть.

Автомобиль мгновенно остановить невозможно.

Остановочный путь автомобиля.

Примеры дорожно-транспортных происшествий с детьми

3. Пешеходные переходы.

Где можно переходить дорогу.

Нерегулируемый пешеходный переход, его обозначения (дорожные знаки, разметка).

Дорога с двусторонним движением. Что делать, если не успел перейти проезжую часть. Поведение пешехода, стоящего на середине проезжей части.

Дорога с односторонним движением. Правила перехода дороги с односторонним движением.

4. Нерегулируемые и регулированные перекрестки. Светофор.

Что такое перекресток?

Движение транспортных средств на перекрестке. Поворот транспортных средств. Предупредительные сигналы, подаваемые водителями.

Обозначения нерегулируемого перекрестка. Правила перехода проезжей части на нерегулируемом перекрестке.

Для чего нужен светофор?

Сигналы светофора: красный, желтый, зеленый. Как работает 3-секционный светофор.

Как нужно переходить дорогу на перекрестке со светофором.

Пешеходный светофор и его сигналы. Пешеходный светофор с вызывным устройством.

5. Где еще можно переходить дорогу.

Подземный и надземный пешеходный переходы, их обозначения.

Дорожные знаки «Подземный пешеходный переход», «Надземный пешеходный переход».

Правила перехода дороги при наличии этих переходов.

Действия пешеходов при приближении транспортных средств с включенными специальными сигналами (синими проблесковыми маячками и звуковыми sireнами).

6. Поездка на автобусе и троллейбусе.

Какие транспортные средства называют маршрутными?

Городской маршрутный транспорт: автобусы, троллейбусы, трамваи, маршрутное такси.

Остановка автобуса и троллейбуса, ее обозначение. Как правильно пройти на остановку. Правила поведения на остановке.

Правила для пассажиров автобуса и троллейбуса при посадке, в салоне и при выходе.

Правила перехода проезжей части после выхода из автобуса или троллейбуса.

7. Дорожные знаки и дорожная разметка.

Назначение дорожных знаков и дорожной разметки.

Дорожные знаки: «Пешеходный переход» (информационно-указательный), «Подземный пешеходный переход», «Надземный пешеходный переход», «Место остановки автобуса и (или) троллейбуса», «Место остановки трамвая», «Движение пешеходов запрещено», «Дорожные работы» (всего 7 знаков).

8. Где можно и где нельзя играть.

Опасность игр рядом с проезжей частью, в местах дорожных работ, в транспорте.

Места для игр и езды на самокатных средствах и т.д.

Что делать, если мяч выкатился на проезжую часть.

9. Как помочь себе и товарищу при получении травмы.

Виды кровотечения: артериальное, венозное, капиллярное. Способы остановки кровотечения. Виды повязок.

10. Итоговое занятие.

Просмотр диафильмов, видеофильмов, слайдов по ПДД.

Подведение итогов (тестирование).

2 КЛАСС

№ пп	месяц	Темы занятий	Кол-во часов
1.	сентябрь	Основные правила поведения учащихся на улицах и дорогах.	1

2.	октябрь	Дорога в школу. (Твой ежедневный маршрут.)	1
3.	ноябрь	Пешеходные переходы.	1
4.	декабрь	Нерегулируемые перекрестки и регулируемые перекрестки. Светофор.	1
5.	январь	Регулировщик и его сигналы.	1
6.	февраль	Поездка на автобусе и других видах транспорта.	1
7.	март	Виды травм при ДТП. Как помочь себе и товарищу при получении травмы.	1
8.	апрель	Где можно и где нельзя играть.	1
9.	май	Ты – велосипедист.	1
10.	май	Итоговое занятие.	1
Всего:			10

1. Основные правила поведения учащихся на улице и дороге.

Почему на улице опасно. Сложность движения по улицам большого города. Соблюдение Правил дорожного движения – залог безопасности пешеходов. Повторение правил безопасного поведения на улицах и дорогах. Примеры дорожно-транспортных происшествий с детьми в городе (поселке, районе).

2. Дорога в школу. (Твой ежедневный маршрут).

Микрорайон школы. Транспорт в микрорайоне школы. Наиболее опасные перекрестки в микрорайоне школы. Что изменилось в маршруте школьника по сравнению с 1 классом. Разбор безопасных путей подхода к школе, дому, кинотеатру, магазину и т.д.

3. Пешеходные переходы.

Пешеходный переход и его обозначения. Пешеходные переходы в микрорайоне школы. Правила перехода дороги с двусторонним и односторонним движением. Опасные ситуации при переходе дороги. Подземный и надземный пешеходные переходы, их обозначения. Правила перехода при их наличии. Действия пешеходов при приближении транспортных средств с включенными специальными сигналами. Правила перехода проезжей части, если в зоне видимости отсутствуют пешеходный переход или перекресток.

4. Нерегулируемые перекрестки и регулируемые перекрестки. Светофор.

Типы перекрестков. Предупредительные сигналы, подаваемые водителями. Нерегулируемый перекресток. Обозначение пешеходных переходов на нерегулируемом перекрестке. Правила перехода нерегулируемого перекрестка. Где и как перейти проезжую часть, если пешеходный переход не обозначен. Сигналы светофора. Типы светофоров. Действия участников движения по сигналам светофора. Правила перехода проезжей части на регулируемом перекрестке. Регулируемые перекрестки в микрорайоне школы. Примеры дорожно-транспортных происшествий с детьми на регулируемых переходах. Анализ причин их возникновения.

5. Регулировщик и его сигналы.

Для чего регулировщику нужны жезл и свисток?

Сигналы регулировщика. Действия пешеходов по этим сигналам.

Приоритет сигналов регулировщика над сигналами светофора.

6. Поездка на автобусе и других видах транспорта.

Правила для пассажиров автобуса и на остановке, при посадке, в салоне и при выходе.

Правила перехода проезжей части при движении к остановке и после выхода из автобуса. Опасные ситуации, возникающие при этом.

Правила пользования маршрутным такси и легковым автомобилем.

7. Виды травм при ДТП. Как помочь себе и товарищу при получении травмы.

Виды травм: (переломы, ушибы, раны, ожоги и т.д.).

Основные виды травм, получаемые при наезде на пешехода.

Виды травм, получаемые пассажирами, сидящими в кабине или салоне автомобиля.

Характерные травмы, получаемые велосипедистами.

Виды кровотечения: артериальное, венозное, капиллярное.

Способы остановки кровотечения.

Виды повязок.

8. Где можно и где нельзя играть.

Опасность игр вблизи проезжей части. Где можно и где нельзя играть во дворе.

Примеры дорожно-транспортных происшествий с детьми.

Анализ причин их возникновения.

9. Ты – велосипедист.

Общее устройство велосипеда, типичные неисправности, их устранение.

Правила безопасной езды для юных велосипедистов.

Примеры дорожно-транспортных происшествий с детьми (по материалам дорожной полиции). Анализ причин их возникновения.

10. Итоговое занятие.

Проведение игр, викторин и т.п. по Правилам дорожного движения.

Подведение итогов (тестирование)

3 КЛАСС

№ пп	месяц	Темы занятий	Кол-во часов
1.	сентябрь	Правила поведения учащихся на улице и дороге.	1
2.	октябрь	Остановочный путь и скорость движения.	1
3.	ноябрь	Пешеходные переходы.	1
4.	декабрь	Нерегулируемые перекрестки и регулируемые перекрестки. Светофор.	1
5.	январь	Где еще можно переходить дорогу.	1
6.	февраль	Дорожные знаки и дорожная разметка.	1
7.	март	Поездка за город..	1
8.	апрель	Где можно и где нельзя играть.	1
9.	май	Первая медицинская помощь при травмах.	1

10.	май	Итоговое занятие.	1
		Всего:	10

1. Правила поведения учащихся на улице и дороге.

Дисциплина на дороге. Обязанности пешеходов при движении по тротуару.

Опасности, подстерегающие пешехода на тротуаре.

Как правильно вести себя на улице и при переходе проезжей части с друзьями, братом, сестрой, пожилыми людьми.

Правостороннее движение пешеходов и транспортных средств.

Перекрестки и их виды.

Рассказ об улице и ее составных частях: проезжая часть, тротуар; их значение.

Рассказ о дороге и ее составных частях: проезжая часть, обочина, кювет.

Пешеходная и велосипедная дорожки.

Составление маршрута «дом – школа – дом» с указанием всех опасных для пешехода мест на этом маршруте.

2. Остановочный путь и скорость движения.

Скорость движения и торможение автомобиля. Остановочный и тормозной путь.

Особенности движения пешеходов и водителей в разное время суток.

3. Пешеходные переходы.

Правила перехода проезжей части с двусторонним и односторонним движением.

Опасные ситуации при переходе проезжей части.

Примеры дорожно-транспортных происшествий с детьми. Анализ причин их возникновения.

4. Нерегулируемые перекрестки и регулируемые перекрестки. Светофор.

Правила перехода проезжей части на нерегулируемом перекрестке.

Опасные ситуации при переходе проезжей части на нерегулируемом перекрестке.

Нерегулируемые перекрестки в микрорайоне школы.

Назначение светофора. Сигналы светофора и их значение. Типы светофоров.

Опасные ситуации при переходе проезжей части на регулируемом перекрестке.

Из истории светофора.

5. Где еще можно переходить дорогу.

Правила перехода проезжей части, если в зоне видимости отсутствуют пешеходный переход или перекресток.

Опасные ситуации, возникающие при таком переходе.

Примеры дорожно-транспортных происшествий с детьми при таких переходах проезжей части. Анализ причин их возникновения.

6. Дорожные знаки и дорожная разметка.

Значение дорожных знаков для пешеходов и водителей.

Дорожные знаки: «Велосипедная дорожка», «Движение на велосипедах запрещено». Таблички.

Дорожная разметка, ее назначение и виды.

7. Поездка за город.

Правила движения пешеходов по загородной дороге. Правила перехода загородных дорог.

Опасности, подстерегающие пешехода на загородной дороге.

Примеры дорожно-транспортных происшествий с детьми за городом. Анализ причин их возникновения.

8. Где можно и где нельзя играть.

Места для игр и езды на самокатных средствах в городе и за городом.

Опасность игр вблизи железнодорожных путей.

Где можно играть в микрорайоне школы и дома.

9. Первая медицинская помощь при травмах.

Виды травм: переломы, ушибы, раны, ссадины, ожоги и т.д.

Практическое занятие по наложению давящей повязки и жгута-закрутки.

10. Итоговое занятие.

Игра-соревнование по Правилам дорожного движения.

Подведение итогов. Награждение лучших учащихся.

4 класс

№ пп	месяц	Темы занятий	Кол-во часов
1.	сентябрь	Безопасность пешеходов.	1
2.	октябрь	Знаем ли мы правила дорожного движения.	1
3.	ноябрь	Основные понятия и термины ПДД.	1
4.	декабрь	Предупредительные сигналы.	1
5.	январь	Движение учащихся группами и в колонне.	1
6.	февраль	Перевозка людей. Труд водителя.	1
7.	март	Железнодорожные переезды.	1
8.	апрель	Основные виды и причины травм у детей, пострадавших в ДТП.	1
9.	май	Выработка умений по оказанию первой медицинской помощи при травмах, ссадинах.	1
10.	май	Итоговое занятие.	1
		Всего:	10

1. Безопасность пешеходов.

Виды транспортных средств: легковой, грузовой, специальный. Марки автомобилей.

Любой движущийся транспорт – угроза безопасности человека.

Интенсивность и скорость движения городского транспорта.

Может ли машина (автобус, трамвай и т.д.) сразу остановиться? Тормозной путь.

Тормозное расстояние.

Стоящий (остановившийся) транспорт – как его обходить.

Умение правильно выбрать безопасную дорогу в школу, магазин, библиотеку, на стадион и т.п.

2. Знаем ли мы правила дорожного движения.

Причины дорожно-транспортных происшествий с детьми: невыполнение пешеходами правил движения, несоблюдение пассажирами правил поведения в транспорте, недисциплинированность на улице и в транспорте и др.

Обсуждение поведения детей, нарушающих правила дорожного движения.

3. Основные понятия и термины ПДД.

Участник дорожного движения, пешеход, водитель, остановка, стоянка, вынужденная остановка, дорога, проезжая часть, переулок, тротуар, пешеходная

дорожка, пешеходный переход, железнодорожный переезд, транспортное средство, велосипед, жилая зона.

4. Предупредительные сигналы.

Подача предупредительных сигналов световыми указателями поворотов или рукой. Значение этих сигналов для водителей и пешеходов.

Сигналы поворотов, торможения, при буксировке транспортного средства, при аварийной остановке.

Подача звуковых сигналов в населенных пунктах запрещена, кроме тех случаев, когда надо предотвратить дорожно-транспортное происшествие.

5. Движение учащихся группами и в колонне.

Порядок движения учащихся группами по тротуару, обочине дороги, пешеходному переходу.

Порядок движения учащихся в колонне.

Правила посадки группы учащихся в транспорт общего пользования.

6. Перевозка людей. Труд водителя.

Как осуществляется перевозка людей в автобусе, легковой, грузовой автомашине?

Количество перевозимых людей, меры предосторожности, скорость движения.

Какие существуют запрещения при перевозке людей?

Работа водителя – это напряженный и ответственный труд.

Обязанности водителя по обеспечению безопасности движения.

Соблюдение ПДД пешеходами обеспечивает их личную безопасность и облегчает работу водителя.

Встреча с водителем автомобиля или автобуса.

7. Железнодорожные переезды.

Поведение школьников вблизи железнодорожных путей.

Правила перехода и переезда через них.

Охраняемые и неохраняемые железнодорожные переезды.

Условия безопасности при пользовании поездами (электropоездами).

8. Основные виды и причины травм у детей, пострадавших в ДТП.

Дорожно-транспортные происшествия по вине детей.

Часто при дорожно-транспортных происшествиях случаются ушибы, вывихи, переломы.

Виды кровотечения: артериальное, венозное, капиллярное.

9. Выработка умений по оказанию первой медицинской помощи при травмах, ссадинах.

Виды и техника наложения повязок при травмах головы, грудной клетки, локтевого, коленного, голеностопного или лучезапястного суставов.

10. Итоговое занятие.

Подведение итогов (тестирование).

5 КЛАСС

№ пп	месяц	Темы занятий	Кол-во часов
1.	сентябрь	Причины дорожно-транспортных происшествий.	1
2.	октябрь	Назначение дорожной разметки.	1

3.	ноябрь	Сигналы светофора с дополнительными секциями.	1
4.	декабрь	Сигналы регулировщика.	1
5.	январь	Дорожные знаки и их назначение.	1
6.	февраль	Особенности труда водителя и его основные обязанности. Современный транспорт – зона повышенной опасности. Общественный транспорт.	1
7.	март	Влияние погодных условий на безопасность дорожного движения.	1
8.	апрель	Езда на велосипеде.	1
9.	май	Оказание первой медицинской помощи при ранениях. Правила оказания первой медицинской помощи при вывихах и переломах верхних и нижних конечностей.	1
10.	май	Итоговое занятие.	1
Всего:			10

1. Причины дорожно-транспортных происшествий.

Рост числа транспортных средств в городе (поселке), районе по материалам местного отделения ГИБДД. Увеличение населения.

Причины дорожно-транспортных происшествий и меры по их предупреждению.

Меры, принимаемые ГИБДД по безопасности движения на транспорте.

1. Назначение дорожной разметки.

Назначение дорожной разметки и ее роль в регулировании движения транспортных средств и пешеходов.

Горизонтальная и вертикальная разметки.

3. Сигналы светофора с дополнительными секциями.

Трехсекционные светофоры с одной и двумя дополнительными секциями.

Значение сигналов этого типа светофоров.

Разбор дорожных ситуаций на макете перекрестка с использованием трехсекционных светофоров с одной и двумя дополнительными секциями.

4. Сигналы регулировщика.

Положение корпуса и жесты регулировщика, их значение.

Практическое занятие на закрепление знаний жестов регулировщика.

5. Дорожные знаки и их назначение.

7 групп дорожных знаков: предупреждающие, приоритета, запрещающие, предписывающие, информационно-указательные, сервиса, дополнительной информации (таблички).

Назначение дорожных знаков. Места установки дорожных знаков.

6. Особенности труда водителя и его основные обязанности.

Современный транспорт – зона повышенной опасности.

Общественный транспорт.

Факторы, влияющие на психофизиологию труда водителя.

В чем трудность работы водителя?

Почему нельзя отвлекать водителя разговорами во время движения автомобиля, автобуса.

Краткая характеристика видов современного транспорта.

Причины ДТП по вине водителей: превышение скорости движения, нарушение правил проезда пешеходных переходов, остановок общественного транспорта,

обгона, управление транспортом в состоянии алкогольного или наркотического опьянения.

Основные правила безопасного поведения при пользовании общественным транспортом.

Опасности, подстерегающие пассажира при посадке и высадке из транспорта, в процессе передвижения и в аварийных ситуациях.

Дорожно-транспортные происшествия, причины их возникновения и возможные последствия.

7. Влияние погодных условий на безопасность дорожного движения.

Короткий световой день. Возможно яркое слепящее солнце.

Колебания температуры. Заморозки. Оттепели. Дождь, снегопад, туман.

Какие дополнительные сложности необходимо учитывать в дождливую погоду.

8. Езда на велосипеде.

Осмотр велосипеда перед выездом. Экипировка велосипеда.

Учебная езда на закрытой площадке под наблюдением учителя или руководителя кружка.

Места для движения на велосипеде.

Возрастной ценз на право управления велосипедами при движении по дорогам.

Дорожно-транспортные происшествия с велосипедистами и меры по их предупреждению.

9. Оказание первой медицинской помощи при ранениях.

Правила оказания первой медицинской помощи при вывихах и переломах верхних и нижних конечностей.

Профилактика осложнения ран.

Правила наложения стерильных повязок (бинтовых, косыночных подручными средствами) на голову и грудь.

Правила наложения фиксирующей повязки, шины или подручного средства.

Эвакуация пострадавших.

Способы без носилочного переноса пострадавших.

10. Итоговое занятие.

Тестирование. Организация утренников для учащихся начальных классов по теме «Безопасность движения».

6 КЛАСС

№ пп	месяц	Темы занятий	Кол-во часов
1.	сентябрь	Движение транспортных средств.	1
2.	октябрь	Назначение номерных, опознавательных знаков и надписей на транспортных средствах.	1
3.	ноябрь	Поведение учащихся при дорожно-транспортном происшествии.	1
4.	декабрь	Первая медицинская помощь при различных видах травм.	1
5.	январь	Безопасность дорожного движения.	1
6.	февраль	Права, обязанности и ответственность участников дорожного движения.	1
7.	март	Правила дорожного движения для пешеходов.	1

		Дорожные «ловушки».	
8.	апрель	Технические требования, предъявляемые к велосипеду. Дополнительные требования к движению велосипедистов.	1
9.	май	Изучение дорожных ситуаций, которые приводят к дорожно-транспортным происшествиям.	1
10.	май	Итоговое занятие.	1
Всего:			10

1. Движение транспортных средств.

Скорость движения транспортных средств. Ограничение скорости.

С какой скоростью должен водитель вести автомобиль в населенном пункте, на международных трассах?

Что такое дистанция между автомобилями?

Начало движения и расположение транспортных средств при движении.

Изменение направления движения.

Осветительные приборы на автомобилях и мотоциклах. Правила пользования осветительными приборами.

2. Назначение номерных, опознавательных знаков и надписей на транспортных средствах.

Номерные, опознавательные знаки и надписи на транспортных средствах, их назначение. Места установки номерных знаков.

Опознавательные знаки к автопоезду, для автомобиля с ручным управлением, учебного автомобиля.

Обозначение буксирного троса при буксировке транспортного средства на гибкой сцепке.

Значение опознавательных знаков для пешеходов. Меры предосторожности пешеходов при движении буксирующего транспортного средства.

3. Поведение учащихся при дорожно-транспортном происшествии (ДТП).

Поведение участников и очевидцев дорожно-транспортного происшествия.

Вызов «скорой помощи». Возможность оказания первой доврачебной помощи.

Последовательность действий при оказании первой медицинской помощи.

4. Первая медицинская помощь при различных видах травм.

Способы обработки ран. Меры асептики и антисептики.

Способы уменьшения боли при травме. Правила оказания первой медицинской помощи при ушибах головы и травмах позвоночника.

5. Безопасность дорожного движения.

От чего зависит безопасность дорожного движения? Кто следит за соблюдением правил дорожного движения?

Кто еще, кроме сотрудников дорожной полиции, следит за порядком на дорогах и улицах?

Какие меры применяют к тем водителям велосипедов и пешеходам, которые нарушают Правила дорожного движения?

Если школьник нарушил ПДД, то в каких случаях могут за это привлечь к ответственности родителей?

6. Права, обязанности и ответственность участников дорожного движения.

Строгое соблюдение правил дорожного движения – залог безопасности.

Как могут наказать человека, который портит дорожные знаки.

Какую ответственность несет виновник ДТП, если при этом погиб человек.

7. Правила дорожного движения для пешеходов. Дорожные «ловушки».

Какой стороны должен придерживаться пешеход при движении по тротуару?

Разрешается ли движение пешеходов по велосипедной дорожке?

Разрешается ли движение пешеходов по дороге, обозначенной знаком «Автомагистраль»?

Какое правило для обеспечения безопасности должен выполнять пешеход, переходя дорогу?

Чем опасен кустарник, растущий у дороги?

Какие меры предосторожности должен принять пешеход, начиная переход дороги между стоящими автомобилями? Как безопасно переходить дорогу, выйдя из автобуса?

Как правильно и безопасно перейти дорогу, если на проезжей части не видно машин? Что делать, если во время перехода уронил какой-то предмет?

8. Технические требования, предъявляемые к велосипеду.

Дополнительные требования к движению велосипедистов.

Осмотр велосипеда перед выездом. Подбор велосипеда по росту.

Неисправности велосипеда и их устранение.

Возрастное ограничение для велосипедистов. Порядок движения по проезжей части.

Правила маневрирования, проезда нерегулируемых перекрестков.

Имеет ли право велосипедист развернуться, не слезая с велосипеда, на дороге с двумя полосами движения в каждом направлении?

Всегда ли велосипедист должен подавать предупредительный сигнал об изменении направления движения? Правила перевозки груза.

9. Изучение дорожных ситуаций, которые приводят к дорожно-транспортным происшествиям.

Наблюдение за движением транспорта и пешеходов, работой ДПС.

10. Итоговое занятие.

7 КЛАСС

№ пп	месяц	Темы занятий	Кол-во часов
1.	сентябрь	Правила пользования транспортными средствами.	1
2.	октябрь	Остановка и стоянка транспортных средств.	1
3.	ноябрь	Интервал и дистанция. Скорость движения.	1
4.	декабрь	Полоса движения. Обгон.	1
5.	январь	Медицинская аптечка в автомобиле.	1
6.	февраль	Правила снятия одежды у пострадавшего в ДТП.	1
7.	март	Первая медицинская помощь при ранениях, травмах и несчастных случаях.	1
8.	апрель	Проезд железнодорожных переездов. На загородных дорогах.	1
9.	май	Правила движения велосипедистов. Правила перевозки пассажиров и груза на велосипедах, мотоциклах и мотороллерах.	1

10.	май	Итоговое занятие.	1
		Всего:	10

1. Правила пользования транспортными средствами.

Виды транспортных средств и их назначение.

Транспортные средства общего пользования. Правила пользования транспортными средствами общего пользования.

Правила посадки и высадки пассажиров.

Правила поведения детей при перевозках на грузовых и легковых автомобилях.

Разрешается ли пассажирам по время движения отвлекать водителя маршрутного транспортного средства от управления?

Разрешается ли стоять пассажирам общественного транспорта во время движения?

В каком случае разрешается посадка и высадка пассажиров со стороны проезжей части? 27.

1. Остановка и стоянка транспортных средств.

Понятие терминов «остановка» и «стоянка».

Где разрешается остановка и стоянка транспорта.

Как ставятся автомобили на проезжей части.

Где разрешена длительная стоянка.

В каких случаях остановка и стоянка транспорта запрещена.

3. Интервал и дистанция. Скорость движения.

Понятие терминов «интервал» и «дистанция».

Выбор водителем безопасной дистанции.

Управление автомобилем в условиях гололеда. Внезапное торможение.

Превышение скорости приводит к ДТП.

Примеры дорожно-транспортных происшествий.

4. Полоса движения. Обгон.

Понятие терминов «полоса движения», «обгон», «маневр».

Смена полосы движения.

Выезд на встречную полосу движения.

Не уверен – не обгоняй!

Выезд на встречную полосу движения может закончиться ДТП с тяжелыми последствиями.

Примеры дорожно-транспортных происшествий.

5. Медицинская аптечка в автомобиле.

Для каких целей используется перманганат калия (марганцовка), находящийся в медицинской аптечке в автомобиле?

Для каких целей предназначен йод, находящийся в аптечке автомобиля?

Какие лекарственные препараты являются обезболивающими?

Для чего в автомобильной аптечке предназначен 10% водный раствор аммиака (нашатырный спирт)?

Как оказать помощь пассажиру, если у него поднялась температура выше 39 градусов?

В каких случаях применяется уголь активированный, находящийся в автомобильной аптечке?

Какое средство из автомобильной аптечки нужно применять при стрессовой реакции?

Какие средства из автомобильной аптечки можно применять для уменьшения боль при переломе?

Для чего нужна S-образная трубка в автомобильной аптечке?

Для чего нужен в автомобильной аптечке эластичный бинт?

6. Правила снятия одежды у пострадавшего в ДТП.

Как правильно снять с пострадавшего рубашку при ранении левой руки?

Как правильно надеть на пострадавшего рубашку, пиджак при ранении руки?

Что нужно сделать для свободного прохождения воздуха в легкие при проведении реанимации?

Нужно ли снимать одежду с пострадавшего при переломе ноги для наложения иммобилизирующей шины?

7. Первая медицинская помощь при ранениях, травмах и несчастных случаях.

Повреждение внутренних органов и первая медицинская помощь при них.

Понятие об ушибе, вывихе, растяжении связок органов и первая медицинская помощь при них.

Приемы иммобилизации конечностей при растяжениях, вывихах, переломах.

8. Проезд железнодорожных переездов.

На загородных дорогах.

Правила проезда велосипедистами железнодорожных переездов.

Правила поведения пассажиров автомобиля, мотоцикла (мотороллера) во время вынужденной остановки на железнодорожном переезде.

Где разрешается пешеходам пересекать железнодорожные пути?

Сельский транспорт. Тракторы и прицепы к ним. Самоходные сельскохозяйственные машины.

Гужевой транспорт. Прогон животных. Дополнительные требования к движению грузовых повозок и прогону животных.

Можно ли водить колонны детей по загородной дороге в темное время суток? Как должна обозначаться колонна людей при движении по дороге в темное время суток?

Где должны идти пешеходы вне населенного пункта по дороге с разделительной полосой, если по обочине идти невозможно?

Как переходить дорогу вне населенного пункта?

Где должен идти мотоциклист вне населенного пункта, если он ведет мотоцикл руками?

9. Правила движения велосипедистов. Правила перевозки пассажиров и груза

на велосипедах, мотоциклах и мотороллерах.

В каком возрасте разрешается выезжать на велосипеде на дороги общего пользования?

На какой полосе можно проехать на велосипеде?

При какой ширине проезжей части велосипедист может повернуть налево, не слезая с велосипеда?

Имеется ли право велосипедист ехать по проезжей части дороги, если рядом есть велосипедная дорожка?

Разрешается ли буксировка велосипеда другим велосипедом или мопедом?

Разрешается ли водителю мопеда езда по пешеходным дорожкам?

В каком возрасте разрешается езда на мопеде по дорогам общего пользования?
 С какого возраста разрешается обучать вождению на мотоцикле?
 Обязательное использование мотошлемов во время езды на мотоцикле (мотороллере).
 Правила поведения пассажиров при движении на одиночном мотоцикле (мотороллере) и мотоцикле с коляской.
 Запрещение перевозки пассажиров на грузовых мотороллерах.
 Другие запрещения при перевозке пассажиров на мотоциклах и мотороллерах.
 Разрешается ли перевозка пассажиров на велосипеде?
 Разрешается ли водителю мотоцикла перевозить пассажира на заднем сиденье?
 Разрешается ли перевозить пассажира в кузове грузового мотороллера?
 Какие грузы запрещается перевозить на велосипеде и мопеде?

10. Итоговое занятие.

Тестирование.

8 КЛАСС

№ пп	месяц	Темы занятий	Кол-во часов
1.	сентябрь	История возникновения правил дорожного движения. Международный язык дорожных знаков.	1
2.	октябрь	Формы регулирования движения.	1
3.	ноябрь	Дорожные знаки.	1
4.	декабрь	Обязанности пешеходов и велосипедистов и их ответственность за нарушение ПДД.	1
5.	январь	Безопасность и организация дорожного движения.	1
6.	февраль	Проезд перекрестков, пешеходных переходов, остановок общественного транспорта.	1
7.	март	Оказание первой медицинской помощи при переломах и кровотечениях. Оказание первой медицинской помощи пострадавшим, находящимся без сознания.	1
8.	апрель	Оказание первой медицинской помощи при вывихах. Оказание первой медицинской помощи при ожогах.	1
9.	май	Технические требования, предъявляемые к велосипеду с подвесным двигателем (мопеду). Дополнительные требования к движению велосипедистов.	1
10.	май	Итоговое занятие.	1
Всего:			10

1. История возникновения правил дорожного движения.

Международный язык дорожных знаков.

Исторический очерк о возникновении правил движения в мире, России.

Правила движения едины на всей территории РФ.

Международный язык знаков. Исторический очерк.

Назначение дорожных знаков.

2. Формы регулирования движения.

Сигналы светофора и регулировщика

Сигналы 3-секционного светофора. Сигналы светофора с дополнительными секциями. Односекционные светофоры.

Пешеходные светофоры.

Регулировщик. Положение корпуса и жесты регулировщика, их значение.

Правила перехода улиц, дорог на регулируемых перекрестках.

3. Дорожные знаки.

Группы дорожных знаков, название и их назначение.

Знаки предупреждающие, приоритета, запрещающие и предписывающие.

Знаки информационно-указательные, сервиса и дополнительной информации (таблички). Их назначение.

4. Обязанности пешеходов и велосипедистов и их ответственность за нарушение ПДД.

Обязанности пешеходов и велосипедистов – соблюдение правил дорожного движения.

Привлечение к дисциплинарной и административной ответственности за нарушение ПДД.

5. Безопасность и организация дорожного движения.

Понятие терминов «безопасность дорожного движения» и «организация дорожного движения».

Водитель как оператор системы «Водитель – автомобиль – дорога – среда».

Характеристика дорожного движения: транспортный и пешеходный потоки, улично-дорожная сеть.

ГИБДД: задачи и функции.

6. Проезд перекрестков, пешеходных переходов, остановок общественного транспорта.

Понятие терминов «перекресток», «пешеходный переход».

Общие правила проезда регулируемых и нерегулируемых перекрестков.

Приоритет транспортных средств.

Проезд перекрестка равнозначных дорог по принципу «помеха справа».

Действие дорожных знаков «Главная дорога», «Уступи дорогу».

Правила проезда пешеходных переходов и остановок общественного транспорта.

7. Оказание первой медицинской помощи при переломах и кровотечениях. Оказание первой медицинской помощи пострадавшим, находящимся без сознания.

Виды переломов: открытые и закрытые. Какие признаки открытого перелома?

Как оказать первую медицинскую помощь при открытом переломе?

Основные правила наложения транспортной шины при переломе костей голени.

Как оказать первую помощь при переломе костей таза?

Виды кровотечения: артериальное, венозное, смешанное и капиллярное.

Какое кровотечение считается наиболее опасным?

По каким признакам судят о наличии внутреннего кровотечения?

Какие приемы первой медицинской помощи применяются при внутреннем кровоизлиянии или подозрении на него?

На какой максимальный срок может быть наложен кровоостанавливающий жгут?

Как уменьшить приток крови при кровотечении из раны на конечностях пострадавшего?

Что можно использовать в качестве кровоостанавливающего жгута при артериальном кровотечении?

8. Оказание первой медицинской помощи при вывихах.

Оказание первой медицинской помощи при ожогах.

Первая медицинская помощь при вывихе конечностей.

Каковы признаки вывиха в суставах?

В каком положении эвакуируется пострадавший в дорожно-транспортном происшествии с вывихом костей верхней конечности?

В каком положении эвакуируется пострадавший с вывихом нижней челюсти?

Как оказать помощь при ожогах 1 степени?

Какие признаки термического ожога 1 степени?

Какой степени тяжести ожог, если на обожженной поверхности появились пузыри, наполненные прозрачной жидкостью?

Как оказать помощь пострадавшему при ожоге отдельных участков тела щелочными растворами?

Как оказать первую помощь пострадавшему при ожоге отдельных участков тела кислотой?

9. Технические требования, предъявляемые к велосипеду с подвесным двигателем (мопеду). Дополнительные требования к движению велосипедистов.

С какого возраста можно управлять мотовелосипедом с рабочим объемом двигателя менее 50 куб.см и максимальной конструктивной скоростью менее 40 км/час?

Устройство велосипеда с подвесным двигателем и мопеда. Техническое обслуживание, правила пользования.

Возрастной ценз на право управления велосипедом с подвесным двигателем и мопедом.

С какого возраста можно управлять мотовелосипедом с рабочим объемом двигателя менее 50 куб.см и максимальной конструктивной скоростью менее 40 км/час?

Устройство велосипеда с подвесным двигателем и мопеда. Техническое обслуживание, правила пользования.

Возрастной ценз на право управления велосипедом с подвесным двигателем и мопедом.

Проверка технического состояния велосипеда с подвесным двигателем и мопеда перед выездом.

Неисправности и их устранение. Правила проезда велосипедистами нерегулируемых перекрестков.

Правила проезда велосипедистами пешеходного перехода. Правила перевозки пассажиров и грузов.

10. Итоговое занятие.

Тестирование.

9 КЛАСС

№ пп	месяц	Темы занятий	Кол- во
---------	-------	--------------	------------

			часов
1.	сентябрь	Элементы улиц и дорог. Перекрёстки и их виды.	1
2.	октябрь	Назначение дорожной разметки.	1
3.	ноябрь	Перевозка учащихся на грузовых автомобилях.	1
4.	декабрь	На железной дороге.	1
5.	январь	Опасные ситуации по вине пешеходов.	1
6.	февраль	Предупредительные сигналы водителей.	1
7.	март	Первая медицинская помощь при ДТП.	1
8.	апрель	Правила пользования общественным транспортом. Культура поведения.	1
9.	май	Правила безопасного поведения при пожаре в общественном транспорте.	1
10.	май	Итоговое занятие.	1
		Всего:	10

1. Элементы улиц и дорог. Перекрёстки и их виды.

Понятие терминов «перекресток», «пешеходный переход», «тротуар».

Общие правила проезда регулируемых и нерегулируемых перекрестков.

Приоритет транспортных средств.

Правила перехода проезжей части на нерегулируемом перекрестке.

Опасные ситуации при переходе проезжей части на нерегулируемом перекрестке.

2. Назначение дорожной разметки.

Дорожная разметка, ее назначение и виды.

Горизонтальная и вертикальная разметки.

3. Перевозка учащихся на грузовых автомобилях.

Правила перевозки людей на грузовых автомобилях.

Правила посадки в грузовой автомобиль.

Оборудование грузового автомобиля для перевозки людей.

4. На железной дороге.

Правила безопасного поведения вблизи железной дороги.

Виды железнодорожных переездов.

Правила пересечения железнодорожного переезда со шлагбаумом и неохраемого переезда.

Правила перехода через пути на станциях и разъездах.

5. Опасные ситуации по вине пешеходов.

Понятие «дорожно-транспортное происшествие».

Причины ДТП. Незнание правил дорожного движения. Недисциплинированное поведение на улицах и дорогах, внезапное появление на проезжей части и т.д.

6. Предупредительные сигналы водителей.

Световые сигналы.

Сигналы рукой.

Звуковые сигналы.

7. Первая медицинская помощь при ДТП.

Повреждение внутренних органов и первая медицинская помощь при них.

Понятие об ушибе, вывихе, растяжении связок органов и первая медицинская помощь при них.

Приемы иммобилизации конечностей при растяжениях, вывихах, переломах.

8. Правила пользования общественным транспортом. Культура поведения.

Правила для пассажиров автобуса и на остановке.

9. Правила безопасного поведения при пожаре в общественном транспорте.

10. Итоговое занятие.

10 класс

№ п/п	Темы занятий	Кол-во часов
1.	Регулирование движения. Сигналы регулировщика. Выполнение его сигналов.	1
2.	Дорожные знаки: предупреждающие знаки; знаки приоритета; запрещающие знаки; предписывающие знаки; знаки особых предписаний; информационные знаки; знаки дополнительной информации (таблички)	2
3.	Причины ДДТТ. Мероприятия, проводимые по их предупреждению.	1
4.	Правила передвижения группами по населённому пункту. Выбор безопасных маршрутов.	1
5.	Первая медицинская помощь при ДТП.	1
6.	На загородной дороге.	1
7.	Правила безопасного поведения при пожаре в общественном транспорте.	1
8.	Правила перевозки пассажиров.	1
9.	Итоговое занятие.	
	Всего :	10

11 класс

№ п/п	Темы занятий	Кол-во часов
1.	Основные понятия и термины	1
2.	Перекрёстки и их виды. Правила поведения на перекрестках.	1
3.	Дорожные знаки и их группы.	1
4.	Правила пользования общественным транспортом . Культура поведения.	1
5.	Опознавательные знаки транспортных средств.	1
6.	Применение специальных сигналов.	1
7.	Правила пользования железнодорожным транспортом. Железнодорожный переезд.	1
8.	ДТП. Их причины и последствия.	1
9.	Оказание первой медицинской помощи.	1
10.	Культура транспортного поведения.	1
	Всего:	10

Основные требования к знаниям, умениям и навыкам обучающихся 1-4 классов.

Знать : основные термины и понятия, общие положения Правил дорожного движения , правила перехода проезжей части на площадях , перекрёстках , правила посадки и высадки из общественного транспорта , правила поведения детей при перевозке их на грузовых автомобилях, в салонах легкового автомобиля.

Уметь : правильно вести себя, оказавшись в экстремальных ситуациях на проезжей части дороги ; пользоваться общественным транспортом ; самостоятельно выбрать безопасный путь движения в той или иной местности.

Основные требования к знаниям и умениям обучающихся 5-9 классов.

Знать: правила дорожного движения , группы знаков и их назначение , место установки , назначение дорожной разметки и её виды , правила безопасного поведения на улице, на дороге ; правила пользования общественным и личным транспортом.

Уметь: самостоятельно определять места для безопасного перехода улиц и дорог , пользоваться общественным транспортом , применять знания правил дорожного движения на практике.

Основные требования к знаниям и умениям обучающихся 10-11 -х классов.

Знать : правила дорожного движения , правила поведения на улицах и дорогах , основы первой медицинской помощи.

Уметь : применять свои знания правил дорожного движения на практике, оказать первую медицинскую доврачебную помощь .



МУНИЦИПАЛЬНОЕ БЮДЖЕТНОЕ
ОБЩЕОБРАЗОВАТЕЛЬНОЕ УЧРЕЖДЕНИЕ
"ГОСТИЩЕВСКАЯ СРЕДНЯЯ ОБЩЕОБРАЗОВАТЕЛЬНАЯ ШКОЛА
ЯКОВЛЕВСКОГО ГОРОДСКОГО ОКРУГА"

с. Гостищево

П Р И К А З

«14» августа 2023 года

№ 260

О назначении ответственного за работу
по профилактике детского дорожно-
транспортного травматизма

Приказываю:

1. Назначить ответственным за работу по профилактике детского дорожно-транспортного травматизма заместителя директора Жигалову Е.В.
2. Контроль исполнения приказа оставляю за собой.

Директор МБОУ "Гостищевская СОШ" *Т.Н. Золотова* Т.Н. Золотова

С приказом ознакомлен(ы):

М.И.И.



Муниципальное бюджетное общеобразовательное учреждение
«Гостищевская средняя общеобразовательная школа
Яковлевского городского округа»

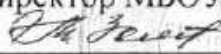
Рассмотрено

на заседании Управляющего совета
Протокол №46 от 30 августа 2019 г.

Согласовано

на заседании
Совета обучающихся
МБОУ «Гостищевская СОШ»
Протокол № 1
от 29 августа 2019 г.

Утверждаю

Директор МБОУ «Гостищевская СОШ»
 Золотова Т.Н.
Приказ №285 от 30 августа 2019 г.

ПОЛОЖЕНИЕ

ОБ ОТРЯДЕ ЮНЫХ ИНСПЕКТОРОВ ДВИЖЕНИЯ (ЮИД)

1. Общие положения

Отряды ЮИД МБОУ «Гостищевская СОШ» создается на базе и из числа учащихся образовательных учреждений образования при поддержке ОГИБДД УВД России по Яковлевскому городскому округу и других заинтересованных организаций.

2. Цели и задачи

Создание отряда ЮИД МБОУ «Гостищевская СОШ» осуществляется с целью организации, проведения работы с детьми по профилактике детского дорожно-транспортного травматизма, пропаганды безопасного поведения на дороге, развития ответственности в обеспечении безопасности жизнедеятельности, воспитания правовой культуры.

Основными задачами данной работы является: изучение ПДД детьми, расширение, развитие знаний, умений в области БДД, воспитание соответствующих навыков поведения, использования их в повседневной жизни, профессиональная ориентация учащихся.

3. Организация работы и структура отряда ЮИД МБОУ «Гостищевская СОШ»

Руководитель отряда ЮИД назначается приказом руководителя МБОУ «Гостищевская СОШ». Руководитель отряда ЮИД работает в тесном взаимодействии с сотрудниками ОГИБДД и других заинтересованных организаций. Периодичность проведения занятий устанавливается руководителем учреждения.

Отряд ЮИД создается при наличии 10-12 членов и более из числа учащихся учреждения в возрасте от 8 до 15 лет. Возможно создание нескольких отрядов ЮИД в образовательном учреждении по возрастным группам.

Руководитель отряда разрабатывает и ведет следующую документацию:

- положение об отряде ЮИД;
- тематический план занятий;
- план проведения мероприятий по БДД;

В конце учебного года готовит краткий отчет реализации планов, анализирует деятельность отряда ЮИД.

4. Удостоверение участников отряда ЮИД МБОУ «Гостищевская СОШ»

Удостоверение члена отряда ЮИД МБОУ «гостищевская СОШ» представляет собой плотную книжечку размером 9х6 см с фотографией 2х3 см. Удостоверение выдается члену отряда по решению Совета ЮИД.

5. Разделы работы

В зависимости от уровня знаний, умений и возрастных особенностей, а также с учетом положений членов отряда ЮИД, проводится следующая работа по разделам:

- изучение ПДД;
- вождение и техническое обслуживание велосипеда;
- оказание первой медицинской помощи;
- история ЮИД;
- агитбригада;
- оформительская работа.

Раздел «Изучение Правил дорожного движения» направлен на углубленное изучение Правил дорожного движения, дорожных знаков, разбор дорожных ситуаций. В данный раздел также входят практическая работа по предупреждению ДТП (проведение рейдов с детьми по выявлению нарушителей ПДД, проведение агитационно-профилактической работы).

Раздел «Вождение и техническое обслуживание велосипеда» включает в себя умение управлять велосипедом, преодолевать полосу препятствий, а также умение находить неисправности в велосипеде и устранять их.

Раздел «Оказание первой медицинской помощи» направлен на приобретение детьми навыков и умений оказания первой доврачебной помощи пострадавшим при ДТП.

Раздел «История ЮИД» расширяет кругозор, углубляет знания участников отряда ЮИД по безопасности дорожного движения, истории возникновения, развития ПДД, автотранспорта, его создателей, истории ЮИДовского движения.

Раздел «Агитбригада» включает в себя проведение массовой агитационно-пропагандистской, разъяснительной работы по БДД в образовательном учреждении, развитие творческих, актерских способностей у детей, сценического мастерства.

Раздел «Оформительская работа» развивает художественные способности, навыки оформления плакатов, стенных газет, листовок, декораций к спектаклям по БДД, а также работу по изготовлению пособий, оформлению уголков БДД в МБОУ «Гостищевская СОШ».

6. Проведение мероприятий

Реализация знаний, полученных детьми в отряде ЮИД по перечисленным разделам работы, осуществляется в практической деятельности при проведении различных мероприятий, конкурсов, соревнований по БДД

УТВЕРЖДАЮ
Директор МБОУ «Гостищевская СОШ»
 Золотова Т.Н.

Приказ № 239 от «14» августа 2023г.

ПЛАН
работы отряда ЮИД
МБОУ «Гостищевская СОШ»
на 2023-2024 учебный год

№	Мероприятия	Ответственный
Сентябрь 2023 г.		
1	Выборы состава и актива отряда ЮИД	Руководитель отряда ЮИД
2	Акция «Памятка по ПДД каждому первокласснику»	Отряд ЮИД
Октябрь 2023 г.		
4	Конкурс рисунков для начальной школы «Соблюдаем правила дорожного движения»	Руководитель отряда ЮИД, классные руководители классов, отряд ЮИД
5	Сбор отряда ЮИД	Руководитель отряда ЮИД, отряд ЮИД
6	Размещение агитационных материалов в соц.сетях (ВКонтакте, инстаграм)	Руководитель отряда ЮИД, отряд ЮИД
7	Выступление с агитбригадой по ПДД в начальных классах и детском саду «Рябинушка»	Отряд ЮИД
Ноябрь 2023 г.		
8	Общешкольный конкурс фотографий «Дорога и дети» для обучающихся 1-11 классов	Руководитель отряда ЮИД, классные руководители классов, отряд ЮИД

Декабрь 2023 г.		
9	Конкурс «Безопасный Новый год», изготовление светоотражающих наклеек	Руководитель отряда ЮИД, отряд ЮИД
10	Выступление с агитбригадой по ПДД в 1-11 классах	Отряд ЮИД
Январь 2024 г.		
11	Конкурс рисунков для обучающихся школы «Соблюдаем ПДД»	Отряд ЮИД
12	Размещение агитационных материалов в соц.сетях (ВКонтакте, инстаграм)	Отряд ЮИД
Февраль 20224 г.		
13	Игровая программа «Урок безопасности» для начальной школы	Руководитель отряда ЮИД, классные руководители, отряд ЮИД
Март, Апрель 2024 г.		
14	Акция «Велосипедист на дороге»	Руководитель отряда ЮИД, классные руководители классов, отряд ЮИД
15	Подготовка памяток ПДД для обучающихся школы перед весенними каникулами.	Руководитель отряда ЮИД, отряд ЮИД
16	Подготовка к конкурсу «Безопасное колесо» (4-6 классы)	Руководитель отряда ЮИД, отряд ЮИД, педагог-организатор
Май 2024 г.		
17	Проведение акции «У светофора нет каникул»	Руководитель отряда ЮИД, отряд ЮИД
18	Составление памяток для обучающихся школы о поведении велосипедистов на дороге	Руководитель отряда ЮИД, отряд ЮИД
19	Подведение итогов года	Руководитель отряда ЮИД, отряд ЮИД

Согласовано

Заведующая МБДОУ «Детский сад «Рябинушка»

Дудкина В.В.

« 14 » _____ 2023 г

Утверждаю

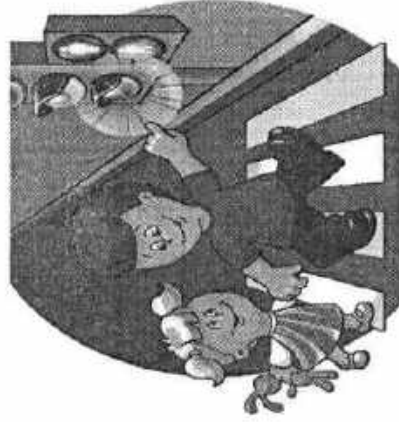
Директор МБОУ «Гостинцевская СОШ»

Золотова Т.Н.

Приказ № 159 от 14.08.2023



**Совместный план по профилактике детского дорожно-транспортного травматизма
МБОУ «Гостинцевская СОШ» с МБДОУ «Детский сад «Рябинушка»»
на 2023-2024 учебный год**



«Ребенка обучи – дашь миру человека».
В. Тюго

Цель: обеспечение преемственности и непрерывности в организации работы по профилактике детского дорожно-транспортного травматизма между дошкольным и начальным звеном образования.

- Задачи:**
1. Активизировать работу педагогического коллектива совместно с педагогами МБДОУ «Детский сад «Рябинушка» по профилактике детского дорожно-транспортного травматизма, ознакомлению детей с правилами дорожного движения.
 2. Прививать детям практические навыки ориентирования в дорожно - транспортной ситуации, дорожных знаков, сигналах светофора, разметке дороги.
 4. Оптимизировать с помощью разнообразных методов и приёмов работу с родителями детей старшего дошкольного возраста и младшего школьного возраста для полноценного развития личности ребёнка и закреплению знаний о правилах дорожного движения.
 5. Создать условия для формирования социальных навыков и норм поведения на основе совместной деятельности с родителями, учителями начальных классов, инспекторами службы ГИБДД МО и взаимной помощи.
 6. Развивать познавательный интерес, умение детей своевременно и самостоятельно указывать на проблемную ситуацию и делиться с окружающими людьми приобретённым опытом.
 7. Активизировать работу по пропаганде правил дорожного движения и безопасного образа жизни среди детей, родителей, общественности.

Три основных направления обеспечения преемственности между дошкольным и школьным образованием:

- методическая работа с педагогами (изучение и обмен образовательных технологий, используемых педагогами ДОУ и школы);
- работа с воспитанниками (знакомство детей с правилами дорожного движения совместно со школой, учителями, организация совместных мероприятий);
- работа с родителями (получение информации, необходимой для подготовки детей к школе, консультирование родителей по вопросам профилактики детского дорожно-транспортного травматизма).

**Основные направления совместной работы
начальной школы МБОУ «Гостишевская СОШ» и МБДОУ «Детский сад «Рябинушка»»**

1) Методическая работа с педагогами

№	Направления работы	Срок исполнения	Ответственный
1.	Проводить совместные педагогические совещания с целью решения учебно-воспитательных вопросов и методических проблем по теме: «Создание условий для работы по профилактике детского дорожно-транспортного травматизма»	2 раза в год	Администрация, учителя, воспитатели.
2.	Знакомство воспитателей с планом работы по профилактике ДДТ первоклассников. Знакомство учителей с планом работы по профилактике ДДТ дошкольников.	Сентябрь-октябрь	Учителя, воспитатели.
3.	Обмен опытом работы по профилактике детского дорожно-транспортного травматизма с целью соблюдения преемственности «детский сад – начальная школа»	В течение года	Учителя, воспитатели.
4.	Совместные воспитательные внеклассные мероприятия, праздники (воспитанники ДОУ, ученики младших классов ОУ)	В течение года	Организатор, воспитатель, учитель
5.	Беседы и консультации с родителями на тему ПДД, подготовка дошколят к безопасному самостоятельному передвижению по маршруту «школа-дом».	Март - май	Педагог-психолог, воспитатели подготовительных к школе групп, старший воспитатель, заместитель директора

6.	Планирование экскурсий, целевых прогулок к проезжей части, на территорию школы	октябрь	Старший воспитатель, заместитель директора
7.	Посещение мероприятий по ПДД в детском саду будущим учителем первоклассников	В течение года	Учитель
8.	Педагогическая гостиная для педагогов «Профилактика детского дорожно-транспортного травматизма. Эффективность системы «Детский сад - школа»	Март	Зам. директора, старший воспитатель

2) Сотрудничество с семьёй

№	Направления работы	Срок исполнения	Ответственный
1.	Родительское собрание со следующей тематикой: - «Готовность ребенка к школе. Безопасный маршрут «Дом-Школа».	Май	Воспитатели, педагог-психолог, учитель
2.	Педагогическая гостиная для родителей «Ребенок на пороге школы»	Март	Зам. директора, старший воспитатель
3.	День открытых дверей для воспитателей и родителей: «Здравствуй, школа». Целевая прогулка «Безопасная дорога «Детский сад - Школа» Консультации учителей, буклеты для родителей и будущих первоклассников: - «ПДД для будущих школьников», - «Безопасный маршрут «Дом-школа»	Апрель-май В течение года	Учителя, воспитатели, родители Учителя начальных классов

4.	Приглашение родителей на мероприятия по ПДД, проводимые в детском саду с участием учеников и учителей начальной школы	В течение года	Старший воспитатель, педагоги ДОУ
5.	Просветительская работа с родителями через собрания, наглядную информацию на сайте учреждения и в группе в контакте (памятки, буклеты)	В течение года	Зам. директора, старший воспитатель
6.	Просмотры видеофильмов: «К чему приводит невнимание к детям» (по ссылкам на сайтах ДОУ и школы)	В течение года	Зам. директора, старший воспитатель

3) Работа с детьми

№	Направления работы	Срок исполнения	Ответственный
1.	Встреча школьного отряда ЮИД с воспитанниками ДОУ «Дошколенок, будь осторожен!»	Сентябрь	Зам. директора, старший воспитатель, учитель
2.	Оформление фотостенда «Мы за безопасность на дороге» совместно с учениками 1 классов	Октябрь	Зам. директора, старший воспитатель, учителя, воспитатели
3.	Выставка поделок и плакатов «Мир безопасных дорог». Посещение выставки дошкольниками	Ноябрь	Старший воспитатель, зам. директора, учитель
4.	Совместное изготовление атрибутов для игр по изучению ПДД (Отряд ЮИД школы и воспитанники подготовительных к школе групп)	Январь-февраль	Старший воспитатель, учителя начальных классов

5.	<p>Практические занятия для старших дошкольников и учеников 1 классов по ПДД совместно с сотрудниками ГИБДД:</p> <ul style="list-style-type: none"> - Перекрестки и их виды - Значение дорожных знаков - Островки безопасности - Проблемы безопасности на дорогах 	В течение года	Зам. директора, старший воспитатель
6.	Выступление отряда ЮИД «Школа светофорных наук»	Март	Старшая вожатая, старший воспитатель, учитель
7.	Проведение игры «Мы на дороге»	Апрель	Старший воспитатель, зам. директора
8.	Конкурс рисунков «О правилах движения всем без исключения» и оформление стенда «У дороги каникул не бывает»	Май	Зам. директора, старший воспитатель
9.	Проведение внеклассных мероприятий по ПДД в школе и посещение их воспитанниками ДОУ	В течение года	Зам. директора, старший воспитатель
10.	Участие в Акции «Письмо водителю»	Май	Зам. директора, старший воспитатель
11.	Изготовление школьниками на внеурочной деятельности и уроках труда макетов дорог, знаков, домов для сюжетно – ролевых игр в детском саду	В течение года	Учителя начальных классов
14.	Совместный просмотр презентаций и фильмов по данной тематике	В течение года	Зам. директора, старший воспитатель

**Информация о проводимых в школе мероприятиях,
связанных с изучением ПДД**

Классный час «Мы в безопасности»



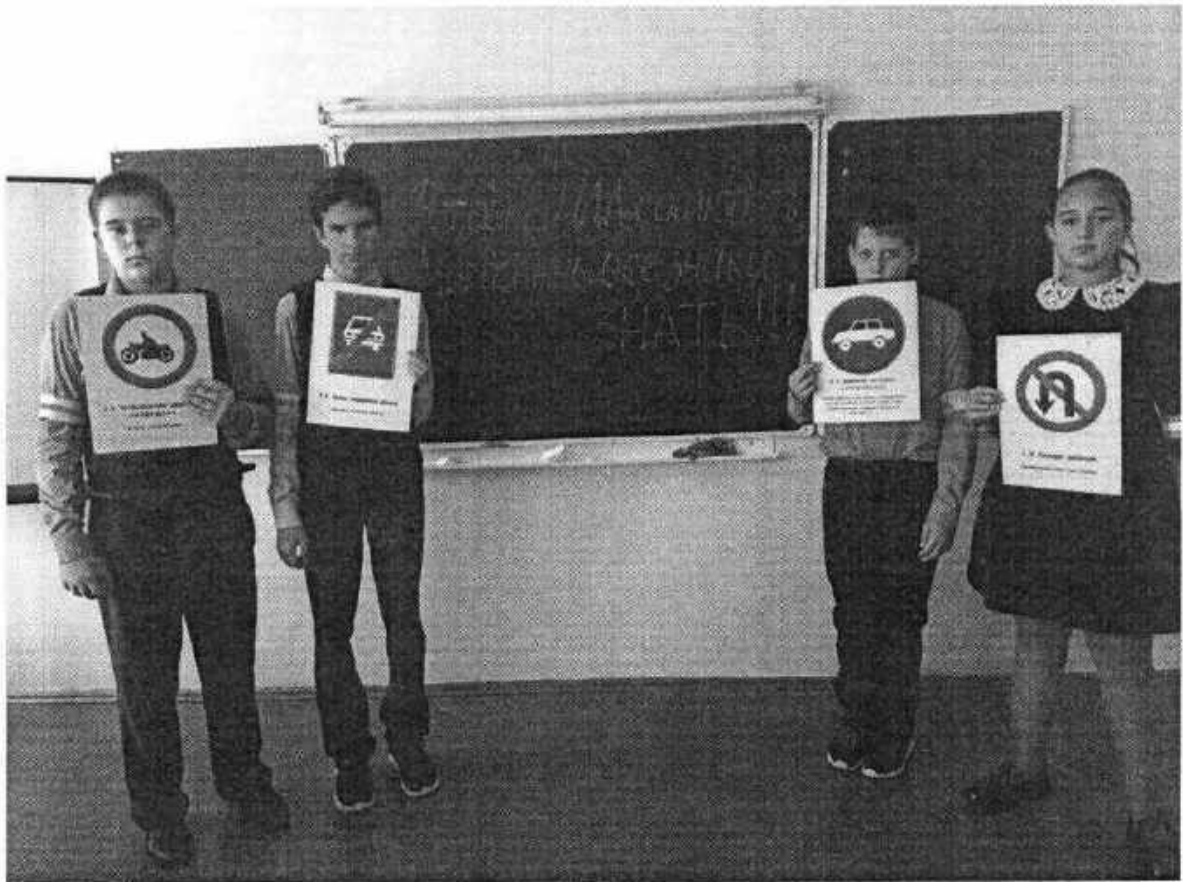


Классный час «Помним правила движения!»

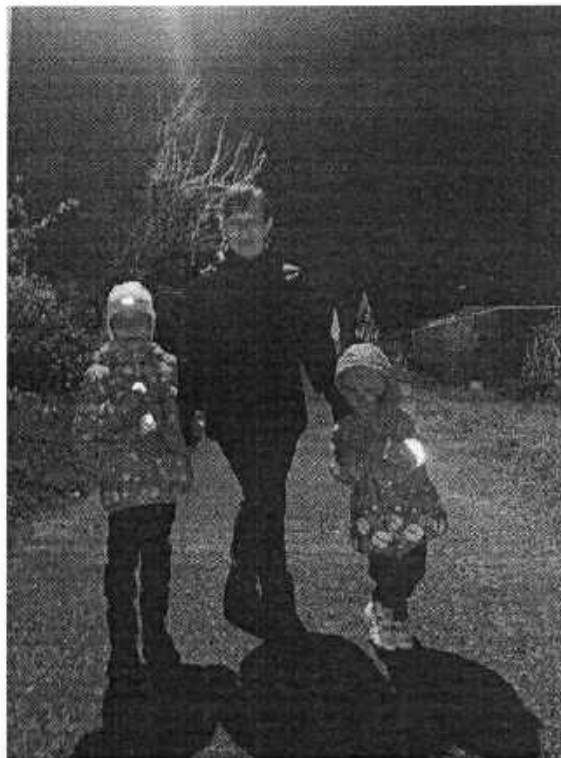




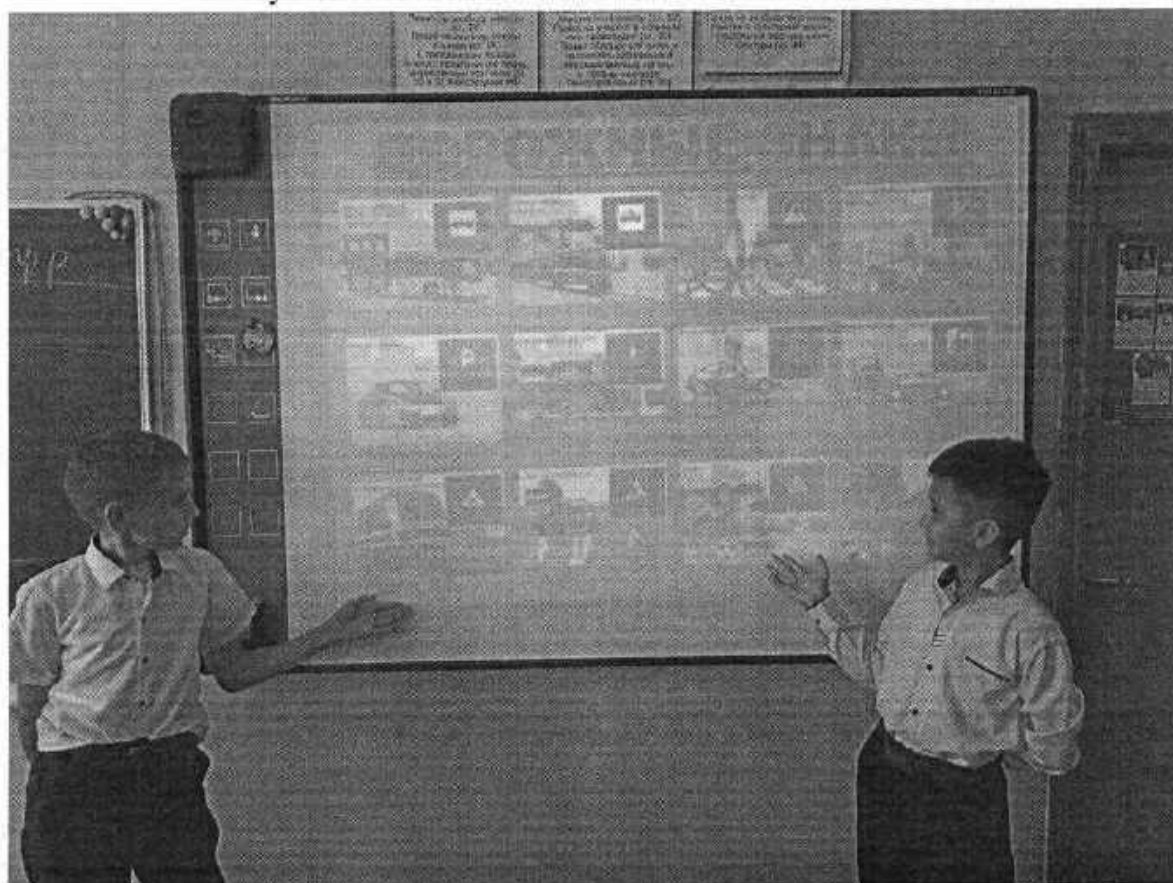
Беседа «Береги свою жизнь на дорогах»



Акция «Засветись!»



Минутка безопасности «Это должен знать каждый!»





Информационный материал о формах работы с учащимися классовых руководителей по изучению ПДД

Обучение правилам дорожного движения проводится: в форме классных часов, бесед, презентаций, игр, утренников, викторин, соревнований. Проведение еженедельных пятиминуток-напоминаний по БДД: проводятся в 1-11 классах.

Организация работы по профилактике

детского дорожно-транспортного травматизма

Вопрос организации работы по профилактике детского дорожно-транспортного травматизма на сегодняшний день остаётся одним из самых важных. Это обусловлено трагической статистикой. Необходимо осознавать, что количество несчастных случаев на дороге в нашей стране во много раз превышает показатели развитых стран. Анализ статистических данных о состоянии детского дорожно-транспортного травматизма по Белгородской области показал необходимость акцентирования внимания всего педагогического коллектива на такой приоритетной задаче, как охрана жизни и здоровья детей. Решение этой задачи предполагает формирование у обучающихся устойчивых навыков безопасного поведения на улицах и дорогах с помощью изучения Правил дорожного движения и их практической отработки в урочной и внеурочной деятельности.

Работа по профилактике дорожно-транспортного травматизма в МБОУ «Гостищевская СОШ» строится согласно утверждённому плану на учебный год.

На протяжении учебного года ведётся информационно-разъяснительная работа с родителями, примером этому могут быть проведённые родительские собрания «Безопасный маршрут школьника», «Дорога в школу и домой», «Вы, ребёнок, транспорт и дорога» и т.д.

В школе работает Отряд ЮИД, ребята занимаются массово-разъяснительной работой по пропаганде ПДД (проводят в младших классах викторины, конкурсы по ПДД)

В течение учебного года организуются следующие мероприятия по ПДД:

1. Беседы «Безопасный маршрут»
2. Конкурс рисунков и плакатов по ПДД (1-11 кл.)
3. Внеклассные мероприятия, викторины, конкурсы по ПДД (1-11 кл.)

Основные направления работы по БДДТТ

Цель: Создание необходимых условий для обеспечения непрерывного воспитательного процесса в области безопасности дорожного движения.

Задачи:

1. Сохранить жизнь и здоровье детей.
2. Обучить основам транспортной культуры.
3. Привлечь внимание общественности к проблеме безопасности на дороге.

Ожидаемый результат

- Совершенствование профилактической работы по ПДД в школе;
- Сформированность навыков правильного поведения детей;
- Предотвращение детского дорожно-транспортного травматизма.

Направление деятельности

- тематические классные часы;
- беседы, познавательные игры;
- конкурсы рисунков, плакатов, стихотворений;
- совместная работа с учреждениями здравоохранения и ГИБДД;
- обучение учащихся оказанию первой медицинской помощи.

Организационная работа

- обновление положений конкурсов, соревнований;
- разработка положений новых конкурсов;
- обновление уголков безопасности;
- организация проведения открытых уроков и внеклассных мероприятий по

ПДД;

- организация проведения игровых и обучающих мероприятий по ПДД.

Инструктивно- методическая работа

- проведение совещаний для педагогов, родителей по ПДД;
- консультации для педагогов, родителей, обучающихся;
- разработка методических рекомендаций;
- обновление инструкций по проведению инструктажа с детьми и подростками о безопасности дорожного движения;
- создание школьной видеотеки по ПДД.

Массовая работа

- проведение конкурсов, праздников, соревнований по ПДД;
- конкурсы рисунков, плакатов - соревнования юных велосипедистов «Безопасное колесо»;
- проведение классных часов по профилактике ДДТТ;

Основные мероприятия, запланированные на год

- 1 Воспитательный модуль «Добрая дорога детства» (сентябрь)
- 2 Месячник по проведению Всероссийской операции «Внимание, дети!». (август-сентябрь)
- 3 Составление маршрута движения учащихся начальных классов из дома в школу и обратно.
- 4 Классные часы по правилам дорожного движения.
- 5 День здоровья. День защиты детей.
- 6 Административное совещание «Об организации профилактической работы в школе с детьми по ПДД».
- 7 Обновление классных уголков безопасности «Дети и дорога».
- 8 Соревнования «Безопасное колесо». (осень, весна).
- 9 Месячник по ПДД (апрель).
- 10 Встреча с сотрудником ГИБДД.
11. Родительские собрания по вопросам профилактики ДДТТ.

Методическая копилка

Тематика и материалы для проведения после учебных занятий «Минутка безопасности»

Одной из эффективных форм предупреждения происшествий с участием детей на дорогах является организация проведения в образовательных организациях ежедневных «минуток безопасности» дорожного движения.

«Минутка безопасности» - это краткая беседа о дорожной безопасности в конце учебного дня, экспресс-напоминание детям о необходимости переключить внимание на обеспечение собственной безопасности на дороге в то время, когда ребенок возвращается из образовательной организации домой. «Минутка безопасности» призвана показать ребенку, что на дороге не все так просто и очевидно, как ему кажется в силу его возраста. Короткая информация настраивает ребенка на внимательное наблюдение за дорогой.

Главное условие успешного воздействия «Минутки безопасности» - их регулярность и ежедневность.

Проведение «Минутки безопасности» должно стать не кратковременной кампанией, организуемой в дни смотров, проведения профилактических мероприятий Госавтоинспекцией, а повседневно действующей системой влияния на мышление и действия детей по пути из образовательной организации домой, направленной на воспитание у них навыков правильного поведения в дорожной обстановке.

Нет необходимости пытаться «объять необъятное», группируя несколько вопросов (даже если они кажутся вам одинаково важными и актуальными) в одну мини-беседу. Это не работает. Главное правило «минутки» - её краткость. Вопрос должен предельно чётко описывать КОНКРЕТНУЮ дорожную ситуацию, а ответ – давать однозначную рекомендацию, как действовать в данном конкретном случае.

Список тем (вопросов и правильных ответов на них) «Минутки безопасности» у учителя должен быть всегда под рукой: например, вложен в классный журнал. Желательно, чтобы он был подготовлен и роздан учителям заранее, чтобы любой педагог, чей урок завершает учебный день, мог провести беседу с детьми.

Обязанность готовить вопросы (на неделю, на месяц) возлагается, как правило, на ответственного за профилактику детского дорожно-транспортного травматизма в образовательной организации. При составлении вопросника рекомендуется учитывать сезонные особенности и специфику транспортной обстановки в окрестностях образовательной организации, возрастные особенности учащихся. Примерный список вопросов и ответы на них, которые имеет смысл обсудить в начале учебного года, приведен далее.

Планируя тематику «минуток», лучше всего исходить из актуальности темы в данный конкретный период в зависимости от складывающейся дорожной обстановки, времени года, погодных условий и т.п.

Например, осенью и зимой актуальны темы участия детей в дорожном движении поведения в темное время суток, особенности восприятия дороги при искусственном освещении, безопасность на скользкой дороге и т.п., весной и летом целесообразно освещать вопросы, касающиеся использования детьми велосипедов, самокатов, современных средств передвижения (гироскутеров,

сигвеев и др.), игр вблизи дороги и т.д. Особое внимание следует уделять тем нарушениям, которые неосознанно допускают учащиеся образовательной организации. Если вблизи школы изменилась организация дорожного движения (установили светофор, изменили схему движения транспорта, организовали пешеходный переход, обустроили остановку маршрутного транспорта и т.п.), то этой теме необходимо уделить не одно, а несколько бесед - «минуток». Проводить такие беседы лучше не подряд, а чередуя их с другими темами.

Как провести «Минутку безопасности» в школе

«Минутку безопасности» имеет возможность провести каждый учитель, чей урок приходится – независимо от предмета и темы – на конец учебного дня. Ведь одна из главных целей, ради которой проводится это ЕЖЕДНЕВНОЕ экспресс-занятие с детьми, - настроить их перед дорогой домой на мысли о соблюдении мер личной безопасности на дороге.

В ходе проведения «Минутки» следует пробудить интерес у детей, а для этого, прежде всего, необходимо определить проблему. Согласитесь, каждый знает, что на красный сигнал светофора переходить дорогу запрещено. Но зачастую это неосознанный штамп, который впитывает каждый из нас еще с детского сада. То есть знать – знают, но все равно пренебрегают этим запретом, например, когда спешат или, когда нет автомобилей или, когда просто лень ждать этих нескольких секунд. Наша задача – добиться ОСОЗНАННОСТИ поведения. Поэтому при изучении сигналов регулирования целесообразнее поставить вопрос не репродуктивного плана: «На какой сигнал светофора вам разрешено переходить проезжую часть?», а сформулировать перед детьми проблему: «Почему на улице N, где стоит светофор (ближайший к школе), люди часто перебегают через дорогу?».

«Минутка» должна быть именно кратковременной. Ее длительность – не более 2-3 минут, максимум – 5 минут. Учитель задает вопрос (ставит проблему) и, выслушав мнение нескольких учащихся, обобщает их и дает объяснение. Очень важно создать ситуации столкновения мнений, спора, разнообразия объяснений одной и той же ситуации детьми. В качестве последней «порции» информации, полученной за день в стенах школы, учащиеся получают полезные сведения по безопасности на дороге, поданные в интересной, занимательной форме.

В ряде случаев детям могут быть даны задания по наблюдению за обстановкой на дороге, связанные с вопросом, рассмотренным на «Минутке» (наблюдение за движением автомобилей, пешеходов, обстановкой на остановках маршрутного транспорта и т.п.). Например, обратить внимание по пути домой на различные объекты, мешающие обзору дороги.

Тематика вопросов для «минуток безопасности» в школе

Вопрос	Ответ
Где необходимо переходить дорогу?	Переходить дорогу необходимо по пешеходному переходу. Самый безопасный переход – подземный или надземный переход. Если поблизости нет подземного или надземного перехода, можно перейти дорогу по регулируемому пешеходному переходу (со светофором) или по нерегулируемому пешеходному переходу

	(«зебре»). При их отсутствии – на перекрестках по линии тротуаров и обочин, обязательно убедившись в отсутствии приближающихся транспортных средств.
Как перейти дорогу, если поблизости нет пешеходного перехода?	При отсутствии в зоне видимости пешеходного перехода или перекрестка следует переходить дорогу под прямым углом к краю проезжей части на участках без разделительной полосы и ограждений там, где она хорошо просматривается в обе стороны. Перед переходом дороги необходимо посмотреть налево, направо, чтобы оценить дорожную обстановку, затем снова налево. И только убедившись в своей безопасности, следует переходить дорогу, продолжая наблюдать за обстановкой.
Почему для пешехода безопаснее переходить дорогу по пешеходным переходам?	Водитель знает, что в этих местах разрешается движение пешеходов, поэтому он более внимателен, снижает скорость. Пешеход, который переходит проезжую часть вне пешеходного перехода может пострадать сам и подвергает опасности окружающих.
Почему необходимо остановиться перед тем, как начинать переходить проезжую часть?	Это требуется для того, чтобы осмотреться. Пересекая проезжую часть «сходу», не остановившись для наблюдения за дорожной обстановкой, можно не заметить приближающийся транспорт.
Почему переходить дорогу по нерегулируемому пешеходному переходу (без светофора) опаснее, чем по регулируемому (со светофором)?	Переход без светофора опаснее, потому что необходимо уметь определить, далеко автомобиль или близко, быстро едет или медленно, необходимо уметь заметить небольшой автомобиль, мотоцикл и велосипед. При этом из-за медленно едущего автомобиля может выехать другой, который едет быстрее. Кроме этого подъезжая к нерегулируемому пешеходному переходу, некоторые водители пренебрегают обязанностью остановиться и пропустить пешеходов, создавая тем самым опасную ситуацию.
В городах с интенсивным движением водители паркуют автомобили у пешеходных переходов и даже непосредственно на них, нарушая тем самым ПДД. Чем опасен выход на проезжую часть из-за стоящего	Стоящий автомобиль закрывает обзор дороги. Из-за него пешеход может вовремя не заметить другой, движущийся автомобиль, мотоцикл или велосипед.

транспортного средства?	
Почему опасно пересекать проезжую часть бегом?	На бегу сложно следить за ситуацией на дороге, поворачивая голову направо и налево, чтобы оценивать дорожную обстановку слева и справа от себя. Только идя спокойным шагом, можно наблюдать за дорогой и обнаружить вовремя опасность.
Почему детям нельзя переходить дорогу вдвоём-втроём под руку или держась за руки?	Когда переходят дорогу двое-трое, то при возникновении опасности реакция будет у всех разная, и дети могут начать тянуть друг друга в разные стороны.
Почему опасно переходить дорогу наискосок?	Когда идёшь наискосок, то часть пути проходишь спиной к едущим автомобилям и можешь их не заметить. Кроме того, переход становится длиннее, а значит, опаснее.
Где должен двигаться пешеход, если у дороги нет тротуара?	Пешеходы должны двигаться по тротуарам, пешеходным или велопешеходным дорожкам, а при их отсутствии – по обочинам, велосипедной дорожке или в один ряд по краю проезжей части. При движении по обочине или по краю проезжей части пешеходы должны двигаться навстречу движению транспортных средств, чтобы видеть те автомобили, которые едут навстречу.
Какая опасность возникает, когда школьник подходит к своему дому?	У ребенка, приближающегося к своему дому, снижается концентрация внимания и «включаются» эмоции. Ему кажется, что дом рядом, и он чувствует себя в безопасности. В этот момент он может не заметить изменения в дорожной обстановке. Например, не среагировать на приближающийся автомобиль, выскочив на дорогу из-за припаркованного транспортного средства, деревьев, сооружений.
Чем коварна «тихая», «пустынная» дорога, по которой редко ездят автомобили?	Пешеход привыкает, что дорога пуста, теряет бдительность, начинает переходить дорогу, не посмотрев по сторонам. А автомобиль может внезапно появиться, выезжая из переулка или со двора. При переходе дороги необходимо всегда внимательно смотреть по сторонам.
На нерегулируемом перекрестке пешеход пропустил автомобиль. Больше автомобилей ему не видно. Можно ли переходить дорогу?	Пропустив автомобиль, едущий в ближнем ряду, сразу переходить дорогу нельзя. За ним может быть скрыт другой автомобиль, движущийся во втором ряду или во встречном направлении. Необходимо подождать, пока дорога будет просматриваться в обе стороны и при отсутствии транспортных средств переходить дорогу, контролируя дорожную ситуацию.

<p>Как обходить стоящее на остановке маршрутное транспортное средство (автобус, троллейбус, трамвай)?</p>	<p>Стоящий автобус, троллейбус, трамвай нельзя обходить ни спереди, ни сзади. Необходимо подождать, пока он отъедет и не будет закрывать обзор дороги. После этого найти пешеходный переход, дойти до него, остановиться, осмотреться, и, убедившись в своей безопасности, переходить с соблюдением всех правил дорожного движения.</p>
<p>Почему опасно разговаривать по телефону, а также слушать музыку в наушниках или играть в планшет при переходе дороги?</p>	<p>Разговоры отвлекают внимание от наблюдения за дорогой. Увлёкшись разговором, можно не заметить приближающийся или поворачивающий «под стрелку» - разрешающий сигнал светофора автомобиль, смену сигнала светофора и т.п. Перед началом перехода проезжей части все разговоры необходимо прекратить. Все внимание – на дорогу.</p>
<p>Чем опасен для пешехода момент, когда один автомобиль обгоняет другой?</p>	<p>Когда один автомобиль выезжает из-за другого, скорость обгоняющего намного больше. Пешеход не всегда способен заметить обгоняющий автомобиль или зачастую обнаруживает очень поздно, когда водителю не останется времени, чтобы остановить автомобиль. Водитель обгоняющего автомобиля также не имеет возможности увидеть пешехода, пока не проедет автомобиль, который он обгоняет.</p>
<p>Пешеход подходит к перекрестку. Пока он приближался, горел зеленый сигнал, и пешеход настроился на переход. Вдруг зеленый начинает мигать. Пешеход решил так: пока автомобили стоят – успею. Ведь водители меня видят. В чем ошибка пешехода?</p>	<p>Не все автомобили в этот момент стоят, некоторые приближаются к перекрестку и при включении разрешающего сигнала светофора могут выехать на перекресток. Перебегающего пешехода водитель может не заметить из-за стоящих перед пешеходным переходом автомобилей. И пешеход тоже не видит автомобиль из-за стоящего транспорта.</p>
<p>Около края проезжей части стоит автомобиль без водителя. В чем может быть опасность?</p>	<p>Стоящий автомобиль закрывает или ограничивает обзор дороги. Из-за него можно не заметить другой, движущийся, автомобиль, мотоцикл или велосипедиста. Особенно опасен с этой точки зрения крупногабаритный транспорт: автобусы, грузовики и т.п.</p>
<p>Как необходимо поступить, если при</p>	<p>Необходимо осмотреться, и только убедившись, что опасности нет (нет приближающихся или движущихся</p>

<p>переходе дороги уронил какой-нибудь предмет?</p>	<p>транспортных средств), поднять предмет. Если приближается автомобиль с одной или с другой стороны, необходимо срочно уйти с дороги, каким бы дорогим и любимым не был потерянный предмет. Жизнь и здоровье бесценны. Когда транспортные средства проедут, можно попросить взрослых поднять предмет на дороге. Но лучше – перед тем, как переходить дорогу, подготовиться заранее, быть и внимательным и ничего не ронять.</p>
<p>Почему не стоит начинать переход сразу, как загорится зеленый сигнал?</p>	<p>Среди водителей тоже встречаются те, кто хочет проехать перекресток в самый последний момент. Очень часто такие водители въезжают на перекресток даже на желтый сигнал светофора, а заканчивают проезд, когда для пешеходов включается разрешающий сигнал светофора. Поэтому перед тем, как ступить на проезжую часть, требуется обязательно убедиться, что все транспортные средства остановились и пропускают пешеходов.</p>
<p>Почему нельзя переходить дорогу там, где установлен знак «Дети»?</p>	<p>Знак «Дети» устанавливается вблизи тех мест, где на дороге могут появиться дети – учащиеся школ, детских садов, спортшкол и т.п. Он предупреждает водителя, что поблизости находится образовательная организация, и здесь может находиться большое число детей. Но, обращая внимание, он не разрешает переходить дорогу в том месте, где установлен. Для перехода дороги требуется найти пешеходный переход и перейти дорогу.</p>
<p>В чем разница между двумя знаками: «Пешеходный переход» и (предупреждающим знаком особых предписаний)?</p>	<p>Знак особых предписаний «Пешеходный переход» (синий, квадратный) обозначает место, где разрешено переходить дорогу. В подавляющем большинстве случаев он применяется вместе с разметкой «зебра». Предупреждающий знак (треугольный, с красной каймой), как следует из его названия, предупреждает водителя, что впереди находится пешеходный переход. Переходить дорогу в этом месте запрещено.</p>
<p>О чем необходимо помнить, выходя из автобуса?</p>	<p>Выйдя из автобуса, необходимо сразу отойти от дверей, чтобы не мешать другим людям выходить из автобуса или садиться в него. Следует спокойно переходить дорогу: стоящий автобус мешает увидеть приближающиеся автомобили. Необходимо дойти до пешеходного перехода и перейти дорогу по нему.</p>
<p>Ты подошёл к перекрестку. На светофоре горит зелёный сигнал. Как долго – ты не знаешь. Стоит ли</p>	<p>Лучше дождаться следующего разрешающего сигнала пешеходного светофора, чтобы не оказаться на переходе при запрещающем сигнале светофора. Особенно это важно в дождливую погоду или зимой, когда дорога скользкая или из-за погоды плохо просматривается.</p>

начинать переход?	
О чем необходимо помнить, играя во дворе?	Во дворе также ездят автомобили, и их водители не всегда внимательны. Они могут отвлечься и не заметить вовремя пешехода. Если двор большой, то автомобили могут ездить здесь на достаточно высокой скорости. Поэтому играть следует на детских площадках и в других местах, где нет движения транспорта.
Как вести себя пешеходу при переходе дороги с зонтиком или в одежде с капюшоном?	Зонт, капюшон, а также головные уборы с большими полями или козырьком ограничивают обзор и мешают следить за дорожной обстановкой. Поэтому необходимо быть предельно внимательным и перед переходом дороги обязательно откинуть капюшон, а зонт держать так, чтобы он не ограничивал поле твоего обзора.
Как вести себя в автобусе (троллейбусе, трамвае)?	Не задерживаться при входе, постараться пройти вглубь салона, держаться за поручни, не прислоняться к дверям. При приближении к необходимой остановке заранее подготовиться к выходу.
Почему необходимо пользоваться детским удерживающим устройством (автокреслом), когда едешь в автомобиле?	Так безопаснее. Штатные ремни безопасности, установленные в автомобиле, рассчитаны на рост взрослого человека. Ребёнку они могут нанести травму даже при резком торможении. А правильно подобранное (с учетом роста и веса) детское удерживающее устройство защитит маленького пассажира в случае резкого торможения или аварии.
Что такое световозвращающие элементы и для чего они нужны пешеходу?	Световозвращающий элемент – это предмет (подвеска, наклейка, брелок, браслет, нашивка на одежду), обладающий способностью «возвращать» луч света обратно к его источнику. Световозвращатель повышает видимость пешехода в темное время суток на неосвещённой дороге, что помогает значительно снизить риск наезда на пешехода. Световозвращающие элементы бывают съёмные и несъёмные. Съёмные надеваются на какую-то часть тела, прикрепляются к одежде, головному убору, сумке, рюкзаку, роликам, велосипеду, коляскам и т.п. Несъёмные световозвращатели, как правило, пришиты (наклеены) на одежду, обувь, школьные рюкзаки. Наличие СВЭ это еще не означает, что вы в полной безопасности. Необходимо обеспечить видимость СВЭ для водителя и обязательно соблюдать Правила дорожного движения.
Как правильно носить световозвращатель?	Лучше всего иметь несколько световозвращателей – слева, справа, спереди и сзади, так чтобы пешеход был виден со всех сторон. Оптимальная высота, на которой следует размещать световозвращатели – около 80 см от

	земли (на уровне автомобильных фар).
Как определить наиболее безопасный путь от дома до школы и обратно?	Вместе с родителями и педагогом следует изучить схемы безопасных маршрутов, представленные в Паспорте дорожной безопасности

Опыт проведения бесед - «минуток» показывает, что они меняют отношение детей к безопасности на дороге, способствуют выработке у них критического отношения к поступкам сверстников и взрослых, нарушающих Правила дорожного движения, благодаря чему у детей появляется «иммунитет» к нарушениям ПДД и подражанию нарушителям.

Родителям о правилах дорожного движения (консультация для родителей)

Проанализировав 600 дорожно-транспортных происшествий, в которых пострадали дети, установлено, что 80 % происшествий произошли в радиусе одного километра от их дома. То есть в тех местах, где ребята должны были бы хорошо знать условия движения транспорта, места пешеходных переходов, установки светофоров, заведомо опасные участки. И хотя в дошкольных учреждениях педагоги проводят занятия с детьми по правилам дорожного движения, привлекая сотрудников ГИБДД, на радио и телевидении выходят специальные тематические передачи, в различных издательствах готовятся брошюры, плакаты, листовки, пропагандирующие правила дорожного движения, однако ситуация к лучшему не изменяется. Более того, из года в год детский травматизм растёт, дети гибнут и получают увечья по-прежнему большей частью в непосредственной близости от дома.

Терпение и настойчивость являются эффективными средствами, обеспечивающими успех дела. Терпение и настойчивость - то, чего нам так не хватает в повседневной жизни. Терпение и настойчивость, которыми нам необходимо запастись хотя бы ради спасения жизни и здоровья собственных детей.

Скорость движения, плотность транспортных потоков на улицах и дорогах нашей страны быстро возрастают и будут прогрессировать в дальнейшем. Поэтому обеспечение безопасности движения становится всё более важной государственной задачей. Особое значение в решении этой проблемы имеет заблаговременная и правильная подготовка самых маленьких наших пешеходов - детей, которых уже сейчас за воротами дома подстерегают серьёзные трудности и опасности, и жить которым придется при несравненно большей интенсивности автомобильного движения.

Причиной дорожно-транспортных происшествий чаще всего являются сами дети. Приводит к этому незнание элементарных основ правил дорожного движения, безучастное отношение взрослых к поведению детей на проезжей части. Предоставленные самим себе, дети, особенно младшего возраста, мало

считаются с реальными опасностями на дороге. Объясняется это тем, что они не умеют ещё в должной степени управлять своим поведением. Они не в состоянии правильно определить расстояние до приближающейся машины и её скорость, и переоценивают собственные возможности, считают себя быстрыми и ловкими. У них ещё не выработалась способность предвидеть возможность возникновения опасности в быстро меняющейся дорожной обстановке. Поэтому они безмятежно выбегают на дорогу перед остановившейся машиной и внезапно появляются на пути у другой. Они считают вполне естественным выехать на проезжую часть на детском велосипеде или затеять здесь весёлую игру.

Избежать этих опасностей можно лишь путём соответствующего воспитания и обучения ребёнка. Важно знать что могут сами дети:

НАЧИНАЯ с 3-4 лет

- ребёнок может отличить движущуюся машину от стоящей на месте. О тормозном пути он ещё представления не имеет. Он уверен, что машина может остановиться мгновенно.

НАЧИНАЯ с 6 лет

- ребёнок всё ещё имеет довольно ограниченный угол зрения: боковым зрением он видит примерно две трети того, что видят взрослые;

- большинство детей не сумеют определить, что движется быстрее: велосипед или спортивная машина;

- они ещё не умеют правильно распределять внимание и отделять существенное от незначительного. Мяч катящийся по проезжей части, может занять всё их внимание.

ЛИШЬ НАЧИНАЯ с 7 лет

- дети могут более уверенно отличить правую сторону дороги от левой.

НАЧИНАЯ с 8 лет

- дети уже могут реагировать мгновенно, то есть тут же останавливаться на оклик;

- они уже наполовину опытные пешеходы;

- они развивают основные навыки езды на велосипеде. Теперь они постепенно учатся объезжать препятствия, делать крутые повороты;

- они могут определить, откуда доносится шум;

- они учатся понимать связь между величиной предмета, его удалённостью и временем. Они усваивают, что автомобиль кажется тем больше, чем ближе он находится;

- они могут отказываться от начатого действия, то есть, ступив на проезжую часть, вновь вернуться на тротуар;

- но они по прежнему не могут распознавать чреватые опасностью ситуации.

Важно чтобы родители были примером для детей в соблюдении правил дорожного движения.

- Не спешите, переходите дорогу размеренным шагом.

- Выходя на проезжую часть дороги, прекратите разговаривать - ребёнок должен привыкнуть, что при переходе дороги нужно сосредоточиться.

- Не переходите дорогу на красный или жёлтый сигнал светофора.
- Переходите дорогу только в местах, обозначенных дорожным знаком "Пешеходный переход".
- Из автобуса, троллейбуса, трамвая, такси выходите первыми. В противном случае ребёнок может упасть или побежать на проезжую часть дороги.
- Привлекайте ребёнка к участию в ваших наблюдениях за обстановкой на дороге: показывайте ему те машины, которые готовятся поворачивать, едут с большой скоростью и т.д.
- Не выходите с ребёнком из-за машины, кустов, не осмотрев предварительно дороги, - это типичная ошибка, и нельзя допускать, чтобы дети её повторяли.
- Не разрешайте детям играть вблизи дорог и на проезжей части улицы.

СОБЛЮДАТЬ ПРАВИЛА НЕОБХОДИМО И В АВТОМОБИЛЕ.

Здесь перед вами открывается обширное поле деятельности, так как примерно каждый третий ребёнок, ставший жертвой дорожно-транспортного происшествия, находился в качестве пассажира в автомобиле. Это доказывает, как важно соблюдать следующие правила:

- Пристёгиваться ремнями необходимо абсолютно всем! В том числе и в чужом автомобиле, и при езде на короткие расстояния. Если это правило автоматически выполняется взрослыми, то оно легко войдёт у ребёнка в постоянную привычку.

- Если это возможно, дети должны занимать самые безопасные места в автомобиле: середину или правую часть заднего сиденья, так как с него можно безопасно выйти прямо на тротуар.

- Как водитель или пассажир вы тоже постоянно являетесь примером для подражания. Не будьте агрессивны по отношению к другим участникам движения, не обрушивайте на них поток проклятий. Вместо этого объясните конкретно, в чём их ошибка. Используйте различные ситуации для объяснения правил дорожного движения, спокойно признавайте и свои собственные ошибки.

- Во время длительных поездок почаще останавливайтесь. Детям необходимо двигаться. Поэтому они будут стараться освободиться от ремней или измотают вам все нервы.

- Прибегайте к альтернативным способам передвижения: автобус, железная дорога, велосипед или ходьба пешком.

**ЧТОБ НИКОГДА НЕ ПОПАДАТЬ В СЛОЖНЫЕ ПОЛОЖЕНИЯ,
НАДО ЗНАТЬ И СОБЛЮДАТЬ ПРАВИЛА ДВИЖЕНИЯ!**

1. ПЕРЕХОДИТЬ УЛИЦУ НУЖНО ТОЛЬКО НА ЗЕЛЁНЫЙ СИГНАЛ СВЕТОФОРА!

2. ИГРА ВБЛИЗИ ПРОЕЗЖЕЙ ЧАСТИ ОПАСНА!

3. ПРИ ПЕРЕХОДЕ УЛИЦЫ БУДЬТЕ ВНИМАТЕЛЬНЫ! ОБХОДИТЕ ТРАМВАЙ СПЕРЕДИ, АВТОБУС И ТРОЛЛЕЙБУС СЗАДИ.

4. ПЕРЕХОДИТЕ УЛИЦУ ТОЛЬКО В МЕСТАХ, ОБОЗНАЧЕННЫХ ДЛЯ ПЕРЕХОДА.

Анкета для родителей № 1

Уважаемые родители!

Скорость движения, плотность транспортных потоков на улицах и дорогах быстро возрастает. Поэтому обеспечение безопасности движения становится всё более важной задачей в воспитании подрастающего поколения. Особое значение в решении этой проблемы имеет заблаговременная и правильная подготовка самых маленьких наших пешеходов – наших детей.

Школа проводит опрос с целью помочь Вам в правильной подготовке и воспитании детей – ответственных пешеходов.

Ваши искренние и продуманные ответы позволят нам получить достоверные данные и дать Вам полезные рекомендации.

1. Кто из родителей заполняет анкету?
2. Возраст Вашего ребёнка.
3. Из каких источников Вы получаете знания о Правилах дорожного движения:
 - слушаете передачи по радио, смотрите по телевидению;
 - посещаете лекции для родителей;
 - читаете литературу?
4. Считаете ли Вы необходимым обучать Вашего ребёнка Правилам дорожного движения? Почему?
5. Помогают ли Вам имеющиеся у Вас знания Правил дорожного движения в обучении ребёнка:
 - да;
 - скорее нет, чем да;
 - нет
6. Нужна ли Вам помощь в обучении ребёнка Правилам дорожного движения:
 - да;
 - нет;
 - иногда?
7. Какую информацию Вам хотелось бы получить по данной проблеме, общаясь с воспитателями детского сада?
8. Какие формы получения информации для Вас наиболее удобны:
 - переписка с воспитателями;
 - групповые собрания;
 - личные беседы с воспитателем;
 - информационные стенды;
 - другое

Благодарим Вас за искренние ответы!

Анкета для родителей № 2

Уважаемые родители!

Заканчивается учебный год, который Вы, Ваш ребенок и мы, педагоги школы,

прожили вместе и научились правильному и безопасному поведению на дорогах нашего села. Много в этом году было сделано нового, интересного. Были и трудности.

Мы обращаемся к Вам с просьбой ответить на вопросы анкеты. Ваше мнение поможет улучшить работу с детьми по данному направлению, найти новые актуальные темы для общения.

1. Кто из родителей заполняет анкету?
2. Возраст Вашего ребёнка?
3. Что нового Вы узнали в школе о содержании обучения школьников Правилам дорожного движения?
4. Какие формы получения информации были для Вас наиболее удобны:
 - переписка с классным руководителем;
 - групповые собрания;
 - личные беседы с классным руководителем;
 - информационные стенды;
 - другое
5. Укажите источник, из которого Вы получали информацию в школе по обучению ребёнка Правилам дорожного движения:
 - классный руководитель;
 - другие специалисты школы;
 - книги, газеты, журналы;
 - видеотека.
6. Для чего, по Вашему мнению, необходимо обучать ребёнка Правилам дорожного движения?

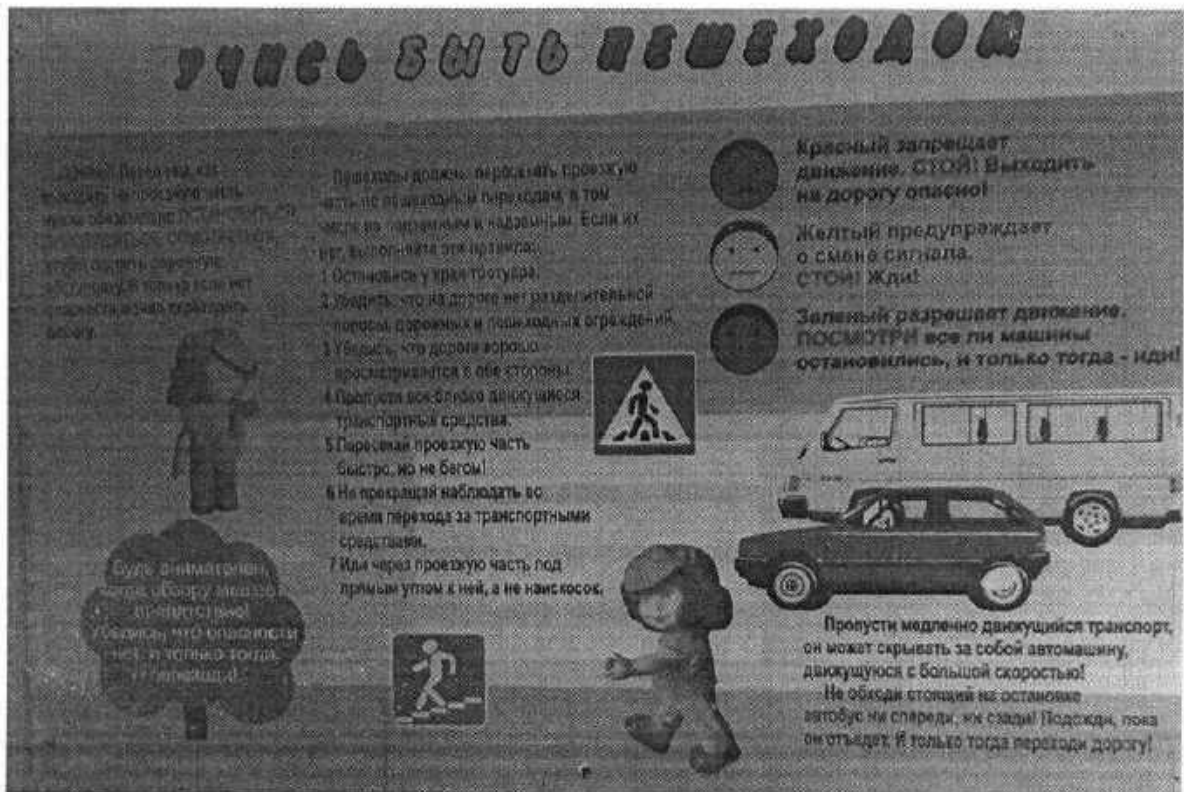
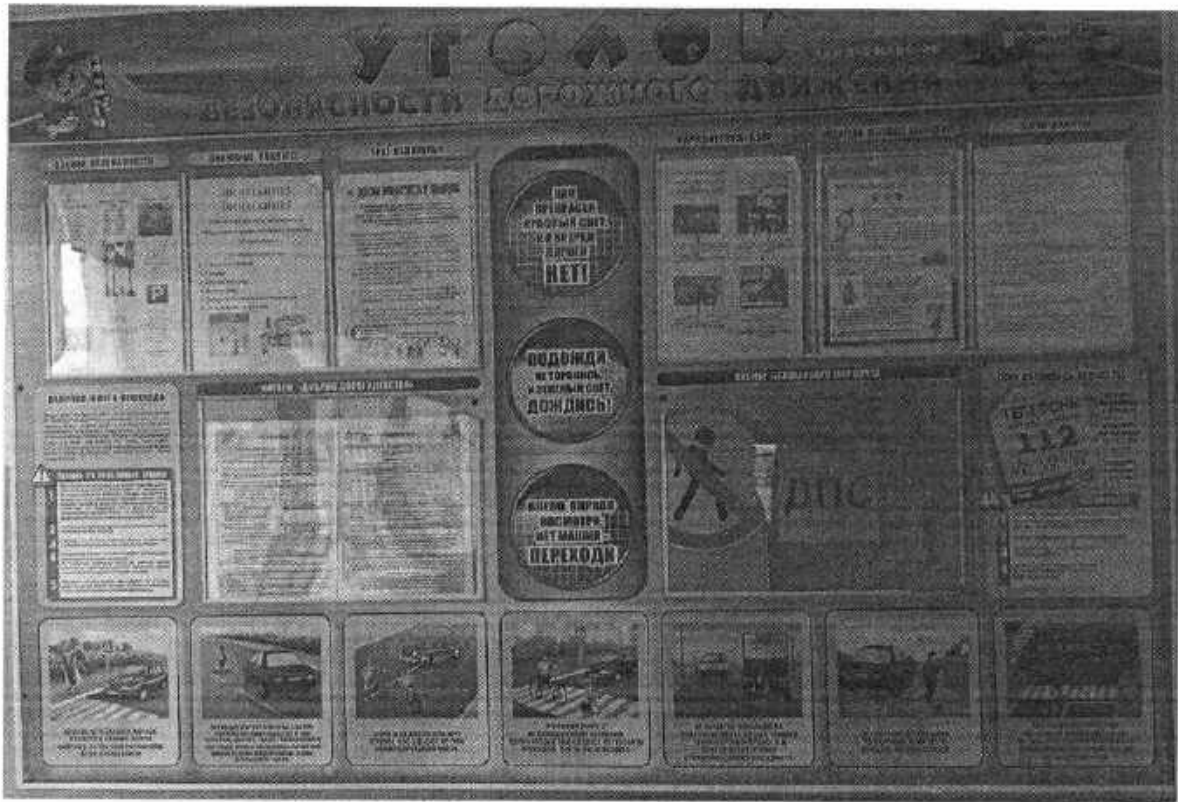
Благодарим Вас за искренние ответы!

Анкета для родителей № 3
(нужное подчеркнуть)

1. Имеется ли в семье свой личный транспорт? (да, нет)
2. Есть ли в семье водители-профессионалы? (да, нет)
3. Какого возраста в семье дети?
4. Где Вы узнаете о дорожных происшествиях, связанных с детьми?
 - на собраниях в детском саду, школе;
 - из разговоров;
 - по телевидению, радио, в печати.
5. Как Ваш ребенок знает Правила дорожного движения?
 - считаю, что знает на «5», «4», «3», «2».
6. Как часто Ваш ребенок гуляет по улице один?
7. Кто научил ребенка соблюдать Правила дорожного движения?
 - детский сад;
 - школа;
 - сами родители;
 - бабушка, дедушка.
8. Как часто Вы говорите ребенку о необходимости соблюдать Правила?
 - ежедневно;
 - иногда;
 - очень редко;

- не говорим на эту тему;
 - другие ответы.
9. Соблюдаете ли Вы сами Правила дорожного движения?
- всегда соблюдаю;
 - не всегда;
 - не соблюдаю.
10. Нарушаете ли вы Правила, когда идете вместе с ребенком?
- нет;
 - иногда бывает, если спешим;
 - не обращаем внимания ни на светофор, ни на машины.
11. Как реагирует на Ваше нарушение ребенок?
- никак не реагирует;
 - говорит, что мы идем неправильно;
 - требует, чтобы мы шли правильно

Стенды по безопасности дорожного движения



Памятки для родителей по безопасности дорожного движения, размещенные на официальном сайте МБОУ «Гостищевская СОШ»

(<https://shkolagostishhevskaya-r31.gosweb.gosuslugi.ru/glavnoe/bezopasnost/bezopasnost-dorozhnogo-dvizheniya/>)

Безопасность дорожного движения

ИНФОРМАЦИЯ О СОСТОЯНИИ АВАРИЙНОСТИ В ЯКОВЛЕВСКОМ ГОРОДСКОМ ОКРУГЕ

По состоянию на 22 сентября 2022 года в Яковлевском городском округе произошло 26 дорожно-транспортных происшествий (в 2021 году - 36 ДТП).

За этот период в ДТП погибло 5 человек (в 2021 году - 8 человек) и ранено - 30 человек (в 2021 году - 51 человек); Погибло детей до 18 лет - 0 человек (в 2021 году - 2 человека), ранено детей до 18 лет - 4 человека (в 2021 году - 3 человека); Погибло детей до 16 лет - 0 человек (в 2021 году - 0 человек), ранено детей до 16 лет - 3 человека (в 2021 году - 3 человека); Повреждено транспортных средств - 36 штук (в 2021 году - 60 штук).

Фильм по безопасности детей на железной дороге СМОТРЕТЬ

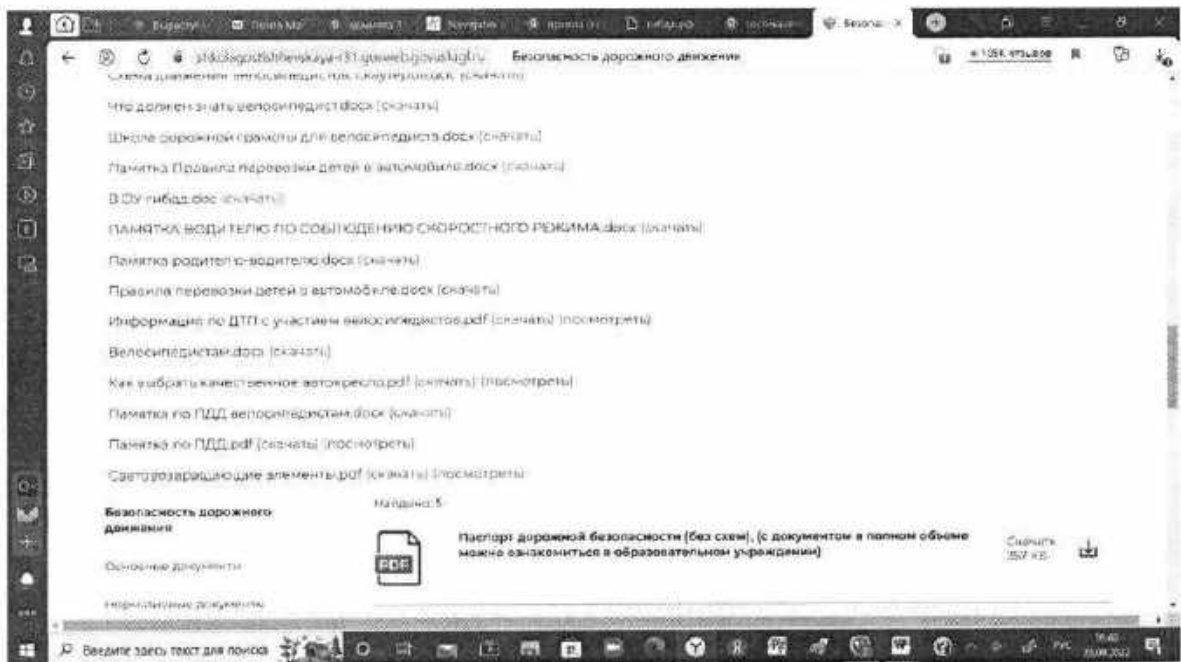
ПРАВИЛА ДОРОЖНОГО ДВИЖЕНИЯ

УЛИЦУ МОЖНО ПЕРЕХОДИТЬ ТОЛЬКО ПРИ ЗЕЛЕНОМ СВЕТЕ СВЕТОФОРА.

- ПЕРЕХОДИТЬ УЛИЦУ НУЖНО СПОКОЙНО И ТОЛЬКО ПО ПЕШЕХОДНЫМ ДОРОЖКАМ. ЕСЛИ ЕСТЬ ПОДЗЕМНЫЙ ПЕРЕХОД, ТО ДОРОГУ МОЖНО ПЕРЕХОДИТЬ ТОЛЬКО ПО ЭТОМУ ПЕРЕХОДУ.
- НЕЛЬЗЯ КАТАТЬСЯ НА САЛАЗКАХ, САМОКАТАХ И КОНЬКАХ НА ПРОЕЗЖЕЙ ЧАСТИ.
- СОЙДЯ С ТРОТУАРА, НУЖНО ПОСМОТРЕТЬ НАЛЕВО, А ДОЙДЯ ДО СЕРЕДИНЫ УЛИЦЫ-НАПРАВО.
- ХОДИТЬ МОЖНО ТОЛЬКО ПО ТРОТУАРУ, ПРИДЕРЖИВАЯСЬ ПРОВОЙ СТОРОНЫ.
- НЕ ВЫСОВЫВАЙСЯ ИЗ ОКНА ДВИЖУЩЕГОСЯ ТРАНСПОРТА.
- ВЫХОДИ ИЗ ТРАНСПОРТА ТОЛЬКО ТОГДА, КОГДА ОН СТОИТ, НЕЛЬЗЯ ПРЫГАТЬ НА ХОДУ.
- ЕСЛИ ТЫ ПОТЕРЯЛСЯ НА УЛИЦЕ, НЕ ПЛАЧЬ, ПОПРОСИ ПРОХОЖЕГО МИЛИЦИОНЕРА

ИЮЧЬ ТЕБЕ, НАЗОВИ СВОЙ ДОМАШНИЙ АДРЕС.

Памятки безопасности по ПДД №1.doc (скачать)
Памятки безопасности по ПДД №2.doc (скачать)
Памятка в дневник ДОН ШКОЛА.doc (скачать)
Памятка Ваш первые рули - велосипедный.doc (скачать)
Памятка на стенд по ПДД.doc (скачать)
Памятка Опасные ситуации.doc (скачать)



У. ПРИЛОЖЕНИЯ

Приложение №1

Рекомендации к составлению план-схемы «дом -школа-дом»

1. Район расположения образовательного учреждения определяется группой жилых домов, зданий и улично-дорожной сетью с учетом остановок общественного транспорта (выходов из станций метро), центром которого является непосредственно образовательное учреждение;

2. Территория, указанная в схеме, включает в себя:

- образовательное учреждение;
- стадион вне территории ОУ, на котором могут проводиться занятия по физической культуре (при наличии);
- парк, в котором преподавателями проводятся занятия на открытом воздухе (при наличии);
- спортивно-оздоровительный комплекс (при наличии);
- жилые дома, в которых проживает большая часть детей (учеников) данного образовательного учреждения;
- автомобильные дороги и тротуары;

3. На схеме обозначено:

- расположение жилых домов, зданий и сооружений;
- сеть автомобильных дорог;
- пути движения транспортных средств;
- пути движения детей (учеников) в / из образовательного учреждения;
- опасные участки (места несанкционированных переходов на подходах к образовательному учреждению, места концентрации ДТП с участием детей-пешеходов);
- уличные (наземные – регулируемые / нерегулируемые) и внеуличные (надземные и подземные) пешеходные переходы;
- названия улиц и нумерация домов.

Схема необходима для общего представления о районе расположения ОУ. Для изучения безопасности движения детей на схеме обозначены наиболее частые пути движения учеников от дома (от отдаленных остановок маршрутных транспортных средств) к ОУ и обратно.

При исследовании маршрутов движения детей необходимо уделить особое внимание опасным зонам, где часто дети (ученики, обучающиеся) пересекают проезжую часть не по пешеходному переходу.

Рекомендации к составлению схемы организации дорожного движения в непосредственной близости от образовательной организации

1. Схема организации дорожного движения ограничена автомобильными дорогами, находящимися в непосредственной близости от образовательного учреждения;

2. На схеме обозначено:

- здание ОУ с указанием территории, принадлежащей непосредственно ОУ (при наличии указать ограждение территории);

- автомобильные дороги и тротуары;

- уличные (наземные – регулируемые/нерегулируемые) и внеуличные (надземные и подземные) пешеходные переходы на подходах к ОУ;

- дислокация существующих дорожных знаков и дорожной разметки;

- другие технические средства организации дорожного движения;

- направление движения транспортных средств по проезжей части;

- направление безопасного маршрута движения детей (учеников, обучающихся);

3. На схеме указано расположение остановок маршрутных транспортных средств и безопасные маршруты движения детей (учеников) от остановочного пункта к ОУ и обратно;

4. При наличии стоянки (парковочных мест) около ОУ, указывается месторасположение и безопасные маршруты движения детей (учеников) от парковочных мест к ОУ и обратно.

К схеме (в случае необходимости) должен быть приложен план мероприятий по приведению существующей организации дорожного движения к организации движения, соответствующей нормативным техническим документам, действующим в области дорожного движения, по окончании реализации которого готовится новая схема.

Памятка для администрации образовательного учреждения

При планировании мероприятий должны быть предусмотрены:

1. Работа с субъектами воспитательного процесса: преподавателями ОБЖ, классными руководителями, воспитателями ГПД, педагогами дополнительного образования, руководителями отрядов ЮИД по оказанию им методической помощи в проведении разнообразных форм проведения мероприятий по изучению Правил дорожного движения.

2. Активизация работы по предупреждению несчастных случаев с детьми на улице, организация работы отряда ЮИД по разъяснению среди школьников Правил поведения в общественных местах и предупреждению нарушений Правил дорожного движения.

3. Создание и оборудование уголков (кабинетов) по безопасности движения, изготовление стендов, макетов улиц, перекрестков, светофоров, разработка методических, дидактических материалов и пособий для занятий со школьниками.

4. Создание специальных площадок (атрибутов для занятий в помещении) для практических занятий по Правилам дорожного движения.

5. Включение в программу по дополнительному образованию работы творческого объединения учащихся по изучению ПДД.

6. Работа с родителями по разъяснению Правил дорожного движения, проведение разных форм: собрания, конференции, совместные игровые программы, выставки-конкурсы творческих работ (рисунки, поделки).

7. Пропаганда Правил дорожного движения через районную печать, школьную стенную печать, видеофильмы, участие в районных и областных творческих конкурсах (рисунки, плакаты, сочинения, совместные работы детей и родителей, конспекты тематических уроков и занятий; методических разработок по проведению игровых программ, викторин, игр и др.). Оформление методической копилки по организации и проведению профилактической акции «Внимание - дети!». Постоянный контакт администрации образовательного учреждения с инспектором по пропаганде безопасности дорожного движения ОГИБДД Управления МВД России – необходимое условие плодотворной работы по изучению Правил дорожного движения и профилактики детского дорожно-транспортного травматизма.

Выписки из Правил дорожного движения Российской Федерации

4. Обязанности пешеходов

4.1. Пешеходы должны двигаться по тротуарам, пешеходным дорожкам, велопешеходным дорожкам, а при их отсутствии - по обочинам. Пешеходы, перевозящие или переносящие громоздкие предметы, а также лица, передвигающиеся в инвалидных колясках без двигателя, могут двигаться по краю проезжей части, если их движение по тротуарам или обочинам создает помехи для других пешеходов.

При отсутствии тротуаров, пешеходных дорожек, велопешеходных дорожек или обочин, а также в случае невозможности двигаться по ним пешеходы могут двигаться по велосипедной дорожке или идти в один ряд по краю проезжей части (на дорогах с разделительной полосой — по внешнему краю проезжей части).

При движении по краю проезжей части пешеходы должны идти навстречу движению транспортных средств. Лица, передвигающиеся в инвалидных колясках без двигателя, ведущие мотоцикл, мопед, велосипед, в этих случаях должны следовать по ходу движения транспортных средств.

При движении по обочинам или краю проезжей части в темное время суток или в условиях недостаточной видимости пешеходам рекомендуется иметь при себе предметы со световозвращающими элементами и обеспечивать видимость этих предметов водителями транспортных средств.

4.2. Движение организованных пеших колонн по проезжей части разрешается только по направлению движения транспортных средств по правой стороне не более чем по четыре человека в ряд. Спереди и сзади колонны с левой стороны должны находиться сопровождающие с красными флажками, а в темное время суток и в условиях недостаточной видимости — с включенными фонарями: спереди — белого цвета, сзади — красного.

Группы детей разрешается водить только по тротуарам и пешеходным дорожкам, а при их отсутствии — и по обочинам, но лишь в светлое время суток и только в сопровождении взрослых.

4.3. Пешеходы должны пересекать проезжую часть по пешеходным переходам, в том числе по подземным и надземным, а при их отсутствии — на перекрестках по линии тротуаров или обочин.

При отсутствии в зоне видимости перехода или перекрестка разрешается переходить дорогу под прямым углом к краю проезжей части на участках без разделительной полосы и ограждений там, где она хорошо просматривается в обе стороны.

4.4. В местах, где движение регулируется, пешеходы должны руководствоваться сигналами регулировщика или пешеходного светофора, а при его отсутствии — транспортного светофора.

4.5. На нерегулируемых пешеходных переходах пешеходы могут выходить на проезжую часть после того, как оценят расстояние до приближающихся транспортных средств, их скорость и убедятся, что переход будет для них безопасен. При пересечении проезжей части вне пешеходного перехода пешеходы, кроме того, не должны создавать помех для движения транспортных средств и выходить из-за стоящего транспортного средства или иного препятствия, ограничивающего обзорность, не убедившись в отсутствии приближающихся транспортных средств.

4.6. Выйдя на проезжую часть, пешеходы не должны задерживаться или останавливаться, если это не связано с обеспечением безопасности движения. Пешеходы, не успевшие закончить переход, должны остановиться на линии, разделяющей транспортные потоки противоположных направлений. Продолжать переход можно лишь убедившись в безопасности дальнейшего движения и с учетом сигнала светофора (регулирующего).

4.7. При приближении транспортных средств с включенным проблесковым маячком синего цвета (синего и красного цветов) и специальным звуковым сигналом пешеходы обязаны воздержаться от перехода проезжей части, а пешеходы, находящиеся на ней, должны незамедлительно освободить проезжую часть.

4.8. Ожидать маршрутное транспортное средство и такси разрешается только на приподнятых над проезжей частью посадочных площадках, а при их отсутствии - на тротуаре или обочине. В местах остановок маршрутных транспортных средств, не оборудованных приподнятыми посадочными площадками, разрешается выходить на проезжую часть для посадки в транспортное средство лишь после его остановки. После высадки необходимо, не задерживаясь, освободить проезжую часть.

При движении через проезжую часть к месту остановки маршрутного транспортного средства или от него пешеходы должны руководствоваться требованиями пунктов 4.4 - 4.7 Правил.

5. Обязанности пассажиров

5.1. Пассажиры обязаны:

- при поездке на транспортном средстве, оборудованном ремнями безопасности, быть пристегнутыми ими, а при поездке на мотоцикле — быть в застегнутом мотошлеме

- посадку и высадку производить со стороны тротуара или обочины и только после полной остановки транспортного средства.

Если посадка и высадка невозможна со стороны тротуара или обочины, она может осуществляться со стороны проезжей части при условии, что это будет безопасно и не создаст помех другим участникам движения.

5.2. Пассажирам запрещается:

- отвлекать водителя от управления транспортным средством во время его движения;

- при поездке на грузовом автомобиле с бортовой платформой стоять, сидеть на бортах или на грузе выше бортов;

- открывать двери транспортного средства во время его движения.

2. Общие обязанности водителей

2.1.2. При движении на транспортном средстве, оборудованном ремнями безопасности, быть пристегнутым и не перевозить пассажиров, не пристегнутых ремнями. При управлении мотоциклом быть в застегнутом мотошлеме и не перевозить пассажиров без застегнутого мотошлема.

21. Учебная езда

21.4. Обучаемому на автомобиле должно быть не менее 16 лет, а на мотоцикле – не менее 14 лет.

22. Перевозка людей

22.2. Перевозка людей в кузове грузового автомобиля с бортовой платформой разрешается, если он оборудован в соответствии с Основными положениями, при этом перевозка детей не допускается.

22.6. Организованная перевозка группы детей должна осуществляться в соответствии с настоящими Правилами, а также правилами, утвержденными Правительством Российской Федерации, в автобусе, обозначенном опознавательными знаками "Перевозка детей".

22.9. Перевозка детей допускается при условии обеспечения их безопасности с учетом особенностей конструкции транспортного средства.

Перевозка детей до 12-летнего возраста в транспортных средствах, оборудованных ремнями безопасности, должна осуществляться с использованием детских удерживающих устройств, соответствующих весу и росту ребенка, или иных средств, позволяющих пристегнуть ребенка с помощью ремней безопасности, предусмотренных конструкцией транспортного средства, а на переднем сиденье легкового автомобиля - только с использованием специальных детских удерживающих устройств.

Запрещается перевозить детей до 12-летнего возраста на заднем сиденье мотоцикла.

24. Дополнительные требования к движению велосипедистов и водителей мопедов

24.1. Движение велосипедистов в возрасте старше 14 лет должно осуществляться по велосипедной, велопешеходной дорожкам или полосе для велосипедистов.

24.2. Допускается движение велосипедистов в возрасте старше 14 лет:

по правому краю проезжей части - в следующих случаях:

- отсутствуют велосипедная и велопешеходная дорожки, полоса для велосипедистов либо отсутствует возможность двигаться по ним

- габаритная ширина велосипеда, прицепа к нему либо перевозимого груза превышает 1 м;

- движение велосипедистов осуществляется в колоннах;

по обочине - в случае, если отсутствуют велосипедная и велопешеходная дорожки, полоса для велосипедистов либо отсутствует возможность двигаться по ним или по правому краю проезжей части;

- габаритная ширина велосипеда, прицепа к нему либо перевозимого груза превышает 1 м;

по тротуару или пешеходной дорожке - в следующих случаях:

- отсутствуют велосипедная и велопешеходная дорожки, полоса для велосипедистов либо отсутствует возможность двигаться по ним, а также по правому краю проезжей части или обочине;

- велосипедист сопровождает велосипедиста в возрасте до 7 лет либо перевозит ребенка в возрасте до 7 лет на дополнительном сиденье, в велоколяске или в прицепе, предназначенном для эксплуатации с велосипедом.

24.3. Движение велосипедистов в возрасте от 7 до 14 лет должно осуществляться только по тротуарам, пешеходным, велосипедным и велопешеходным дорожкам, а также в пределах пешеходных зон.

24.4. Движение велосипедистов в возрасте младше 7 лет должно осуществляться только по тротуарам, пешеходным и велопешеходным дорожкам (на стороне для движения пешеходов), а также в пределах пешеходных зон.

24.8. Велосипедистам и водителям мопедов запрещается:

- управлять велосипедом, мопедом, не держась за руль хотя бы одной рукой;

- перевозить груз, который выступает более чем на 0,5 м по длине или ширине за габариты, или груз, мешающий управлению;

- перевозить пассажиров, если это не предусмотрено конструкцией транспортного средства;

- перевозить детей до 7 лет при отсутствии специально оборудованных для них мест;

- поворачивать налево или разворачиваться на дорогах с трамвайным движением и на дорогах, имеющих более одной полосы для движения в данном направлении;

- двигаться по дороге без застегнутого мотошлема (для водителей мопедов).

24.10. При движении в темное время суток или в условиях недостаточной видимости велосипедистам и водителям мопедов рекомендуется иметь при себе предметы со световозвращающими элементами и обеспечивать видимость этих предметов водителями других транспортных средств.

Инструкция для педагога, ответственного за организацию работы по профилактике детского дорожно-транспортного травматизма в образовательном учреждении

Педагог, ответственный за организацию по профилактике ДДТТ, назначается приказом директора общеобразовательного учреждения перед началом учебного года. Это может быть заместитель директора по воспитательной работе, учитель начальных классов или предмета «ОБЖ», руководитель отряда (кружка) ЮИД или любой педагог (на усмотрение директора), владеющий соответствующими знаниями или прошедший курсы повышения квалификации по обучению школьников правилам дорожного движения.

Педагог (инструктор по безопасности дорожного движения) руководствуется в своей работе Законом Российской Федерации «О безопасности дорожного движения», «Правилами дорожного движения Российской Федерации» (новая редакция с внесенными дополнениями и изменениями), другими нормативными правовыми актами. Работа осуществляется в тесном контакте с инспектором по пропаганде или сотрудником Госавтоинспекции, закрепленным за данным общеобразовательным учреждением приказом начальника Госавтоинспекции.

В обязанности педагога, ответственного за организацию профилактики ДДТТ, входит следующее.

1. Организация работы общеобразовательного учреждения по профилактике ДДТТ в соответствии с планами совместной работы Госавтоинспекции и органа управления образованием. План рассматривается на педагогическом совете и утверждается директором, а совместные планы проведения профилактических мероприятий – еще и руководителями соответствующих организаций.

2. Осуществление контроля за выполнением учебного плана и программы занятий по ПДД в образовательном процессе. Осуществление постоянного контакта с подразделением пропаганды Госавтоинспекции в:

- организации совместных профилактических мероприятий с учащимися и их родителями;
- оформлении «уголка безопасности», кабинета ОБЖ;
- обеспечении учащихся методической литературой и наглядными пособиями;
- техническом оборудовании автоплощадки (автогородка);
- ведении наблюдательного дела на общеобразовательное учреждение.

4. Систематическое информирование педагогического коллектива и родителей о состоянии аварийности: количестве ДТП с участием детей,

анализе причин и условий, способствующих возникновению ДТП, сроках проведения профилактических мероприятий, их участниках.

5. Разработка совместно с сотрудником Госавтоинспекции схемы маршрута безопасного передвижения учащихся по территории, прилегающей к общеобразовательному учреждению. Контроль постоянного обновления информации по данной схеме.

6. Организация работы отряда (кружка) ЮИД, участие в написании положений, инструкций по проведению его работы.

Технология проведения «минутки» по безопасности движения

«Минутка» - это кратковременное занятие по безопасности движения (1-2 минуты), которое проводится педагогом непосредственно перед тем, как дети пойдут домой (группы продленного дня), или в конце последнего урока в начальных классах.

Цель «минутки» - повлиять на процесс стихийного формирования навыков поведения на улице во время движения по ней путем создания у детей соответствующей установки, ориентировки мышления на вопросы «дороги» и «безопасности». Ребенок, выйдя на улицу, осознанно или неосознанно изучает ее, познавая «секреты». Улица лишь на первый взгляд проста, а в действительности сложна, имеет ряд «ловушек» - обманчивых ситуаций.

МЕТОДИКА ПРОВЕДЕНИЯ «МИНУТКИ»

Внимание детей переключается на вопросы безопасности движения путем разбора проблемного вопроса. Выслушав мнение нескольких детей по поставленному вопросу, воспитатель (учитель) поправляет их и дает свое объяснение. Важно создание ситуации столкновения мнений, спора, разнообразия объяснения одного и того же явления детьми.

За день в образовательном учреждении ребенок получает полезные сведения по безопасности движения, рассмотренные в проблемной и занимательной форме.

Продолжением «минутки», ее практическим приложением является движение детей из образовательного учреждения по улице. Детям предлагаются задания по наблюдению обстановки на улице (за движением автомобилей, пешеходов на остановках, перекрестках, обращение внимания по пути на различные предметы, мешающие обзору улицы).

Родители, сопровождающие детей, в процессе движения домой используют наблюдение и правильно оценивают обстановку, задавая детям вопросы.

Кабинет по правилам дорожного движения в общеобразовательной организации

Для проведения занятий по Правилам дорожного движения в школе целесообразно иметь специальный кабинет по Правилам движения.

Создание учебного кабинета ПДД, оснащенного в полном соответствии с учебно-методическими требованиями, дело трудоемкое и дорогостоящее. Поэтому будет рационально эту работу осуществлять поэтапно, по мере возможностей. Значительную часть пособий и оборудования можно изготовить и осуществить оснащение ими кабинета силами учащихся, используя уроки рисования, черчения, труда, кружковые занятия, помощь родителей, сотрудников ГИБДД.

Для оборудования такого кабинета требуется обычная классная комната. В кабинете устанавливаются столы и стулья из расчета одновременной посадки 35 учащихся.

На лицевой стороне класса устанавливаются классная доска и экран для демонстрации диафильмов и кинофильмов. На доске укрепляются указка и коробка для мела, в которой, кроме обычного мела, обязательно должны быть цветные мелки для вычерчивания схем дорожного движения.

Выше классной доски в несколько рядов устанавливаются электрифицированные дорожные знаки, закрытые матовым стеклом. Включение знаков осуществляется со стола учителя, для чего на нем устанавливается пульт управления подсветкой дорожных знаков.

Для показа различных учебно-наглядных пособий на столе учителя устанавливается демонстрационное устройство. По обе стороны классной доски укреплены вешалки с зажимами для таблиц и плакатов.

Ниже классной доски устанавливаются две плакатницы для хранения таблиц, агитационных и пропагандистских плакатов.

Макет-доска с металлическим основанием может быть размещена на стене рядом с классной доской, а если место не позволяет, то доска с металлическим основанием может подвешиваться непосредственно на доску (как подвешивается экран). Она может быть установлена также и на специальном столе, на котором следует предусмотреть возможность наклона доски для удобства обзора ее учащимися.

Комплект макет-доски включает:

1. Планшет из листовой стали толщиной ~0,8 мм (на фанерном или рамном основании). На планшете должно быть изображение основных типов перекресток и дорог. В зависимости от размеров планшета это может быть одна общая схема с несколькими перекрестками или несколько сменных планшетов с изображением отдельных перекрестков.

2. Макет (на магнитах) транспортных средств: автомобили разных типов и назначений, трамваи, троллейбусы, мотоциклов, велосипеды, пешеходы.

3. Макеты (на магнитах) светофоров и регулировщиков.

4. Дорожные знаки (желательно на магнитах).

С левой стороны кабинета в проемах между окнами устанавливаются два щита: «Рулевое управление» и «Тормоза» для изучения требований безопасности движения к механизмам управления автомобилем.

На задней стене класса устанавливается витрина для литературы по безопасности движения. В специальные желоба, параллельно укрепленные на правой стороне, устанавливаются таблицы «Автомобили», «Мотоциклы», «Городской электротранспорт», «Сельскохозяйственные самоходные машины», «Велосипеды и мопеды». Здесь же устанавливают электрифицированную схему (щип) автомобиля с указанием механизмов и приборов, влияющих на безопасность движения.

У задней стены кабинета устанавливается застекленный шкаф-стеллаж для хранения светофоров, кинопроекторной аппаратуры, столика для него и других наглядно-учебных пособий и оборудования. На окнах устанавливается затемнение.

Размещение оборудования и его внешний вид должны отвечать всем требованиям технической эстетики и создавать максимальные удобства для проведения занятий и внеклассной работы.

Оборудование кабинета по правилам движения

В кабине устанавливаются ученические двухместные столы. В каждый стол укладывается набор по Правилам дорожного движения. Такой набор служит для практического изучения Правил дорожного движения. При помощи набора создаются различные дорожные ситуации, возникающие на дорогах в процессе движения транспортных средств и пешеходов.

Движение транспорта на прилагаемых в наборе схемах регулируется макетами светофора и фигурками регулировщиков, а также дорожными знаками.

Таблицы (плакаты)

В качестве плоскостных изобразительных пособий при изучении Правил дорожного движения используются таблицы и плакаты, которые периодически выпускаются центральными издательствами и распространяются через торговую сеть. Для сохранности таблицы рекомендуется наклеить на картон и хранить их в плакатницах в горизонтальном положении.

Действующие модели светофора

Комплект действующих моделей светофоров настольного типа, изготовленных по образцам натуральных светофоров современной конструкции, применяется для регулирования движения на дорогах. В

комплект входят модели светофоров 4-х типов: трехсекционный, четырехсекционный с дополнительной секцией с правой стороны, пятисекционный с дополнительными секциями слева и справа, пешеходный светофор.

В каждой секции и автомобильном патроне на штифтах – однонитевая (автомобильная) лампа мощностью 3-6 ватт. Электропитание моделей светофоров осуществляется от осветительной сети напряжением 127 или 220 вольт, через понижающий трансформатор (ТБ -30) на 12 вольт или от автомобильной аккумуляторной батареи. Понижающий трансформатор входит в комплект. Заменять лампочки другими (большей мощности) не рекомендуется, так как могут повредиться светофильтры из ацетатной пленки.

Посредством четырех моделей светофоров можно создать все комбинации световых сигналов, применяемых при регулировании движения.

Пешеходный светофор

Пешеходный светофор с вызывающим устройством. Такие светофоры устанавливаются на пешеходных переходах через улицу с переключением световых сигналов пешеходами. На колонке такого светофора устанавливаются вызывное устройство и световое табло «Ждите» с кнопкой «Переход».

При нажатии пешеходом кнопки «Переход» устройство производит переключение сигнала светофора. Для пешеходов включается сигнал «Идите», для транспорта – красный свет.

После перехода пешеходами улицы автоматически включается зеленый сигнал светофора для транспорта.

Светофоры необходимы для занятий с учащимися 1-9 классов.

Изготавливаются на уроках технического труда в школьных мастерских или на занятиях кружков.

Набор дорожных знаков

Набор дорожных знаков служит для проведения занятий о теме «Дорожные знаки». Набор цветных дорожных знаков размером 300х300 мм изготовлении типографским способом на плотной бумаге.

Жезлы регулировщика

Для теоретических и практических занятий, бесед, игр и соревнований учителю требуются также жезлы регулировщика, которые можно изготовить в школьных мастерских.

Стол-макет

Крышку стола-макета с рельефом города целесообразно выполнить из листовой стали. Те места, на которых будут установлены строения, зеленые насаждения и т.п., закрываются фанерой.

Для изготовления макетов города используются фанера и картон. Окраску рельефа удобно производить присыпками из древесных опилок, окрашенных в нужный цвет. Это выполняется так: в скипидаре или керосине разводится в небольшом количестве масляная краска. Предварительно

просеянные опилки высыпаются в раствор и затем просушиваются на воздухе. Чтобы опилки закрепить на поверхности макета, покрытого фанерой, надо его предварительно окрасить лаком или столярным клеем и через сито посыпать опилками. В качестве присыпок можно использовать тертый кирпич, песок, мелкую гальку.

Дома и другие постройки изготавливаются из деревянных брусков, картона, фанеры, оргстекла т. п. Строения и постройки окрашиваются масляными или нитрокрасками.

Проезжая часть улиц и дорог может быть окрашена тонким слоем непосредственно по металлу после высыхания краски. Белой или желтой краской наносятся линии разметки.

При помощи макетов, вмонтированных в модели автомобилей, и средств регулирования они удерживаются на общем макете. Макет можно электрифицировать низковольтным оборудованием (с автоматической подачей различных сигналов) и т. п. Эту работу может произвести электротехнический кружок (кружок автоматики) школы или внешкольного учреждения.

Контрольные карты

Для проверки знаний учащихся по Правилам дорожного движения в кабинете рекомендуется иметь набор контрольных карт для программированного опроса учащихся с комплексными задачами по всей программе.

Принцип построения контрольных карт следующий: на каждой карте в рисунках с текстом и только текстом дается 10 задач. В каждой задаче имеется несколько ответов в виде цифр и текста. Надо выбрать один правильный ответ.

Решая задачи, учащиеся отмечают правильные ответы в контрольном листке (зачеркивают цифру двумя пересекающимися линиями). Затем карточку и контрольный листок сдают учителю. Учитель, наложив на контрольный листок шаблон с кодами правильных ответов, подсчитывает количество правильных ответов и ставит отметку. (При правильных ответах отверстия шаблона должны совпадать с пометками, сделанными учащимися на контрольном листке).

Шаблоны изготавливаются из любого плотного листового материала. Номер шаблона соответствует номеру карточки.

Библиотечка с литературой по безопасности движения

Очень большое значение имеет оформление и размер учебного пособия. Эти пособия используются как учителем, так и учащимися в качестве справочного или иллюстрированного материала на занятиях.

Так при изготовлении текстовых плакатов, диаграмм, графиков или таблиц наиболее благоприятны желто-зеленый, зелено-голубой и частично синий цвет. Хорошо воспринимается сочетание черных букв и желтого фона, красных букв и зеленого фона. Все чертежи, схемы и плакаты следует

выполнить на листах одного стандартного размера цветными красками или фломастерами.

Размеры наглядных пособий выбирают в зависимости от особенностей и площади стен помещения. Наряду с настенными пособиями можно изготовить альбомы в соответствующем художественном оформлении.

Рисунки, схемы, графики лучше делать на листах бумаги (ватмане) форматом 297 x 420 (Ф.12), 420 x 594 (Ф.22) или 694 x 841 (Ф.24). Поле рисунка (схемы) нужно располагать так, чтобы по краям рисунка оставалось не менее 20 мм. Если рисунки (схемы) будут использоваться для изготовления альбома, поле с левой стороны должно быть не менее 40 мм. Границей поля рисунка (схемы) служит рамка в виде черной линии, толщиной 0,2 мм. Желательно, чтобы все листы альбома были из одного сорта бумаги. Большое значение наглядности обучения придавал еще К.Д. Ушинский, который считал, что «облекая учение в формы, краски, звуки мы делаем его доступным ребенку».

Считается, что отсутствие наглядности в обучении снижает его эффективность до 10%. Близко к этому значению оказывается и качество наглядных пособий. Поэтому высокими должны быть требования не только к содержанию, но и к качеству учебных наглядных пособий.

Что касается учебных наглядных пособий по ПДД, то требования к ним должны быть высоки еще и потому, что они должны работать на укрепление доверия к ним, на их высокий авторитет.

При отсутствии в школе возможности иметь отдельный кабинет ПДД, следует организовать в кабинете ОБЖ или в других классных помещениях уголок ПДД. Таких уголков ПДД лучше иметь несколько, лучше – если каждый учебный класс (особенно в начальной школе) будет иметь в своем помещении свой уголок ПДД.

Что касается оснащения уголка оборудованием, учебными и методическими пособиями, то это должно быть оборудование и пособия из перечня, необходимого для кабинета. Их состав определяется возможностями школы, но должен обеспечивать для занятий необходимый минимум. Поскольку школ, располагающих кабинетами ПДД, в районных пока еще мало, следует организовать посещение имеющихся кабинетов учащимися других школ.

Плакат, листовки, брошюры. Настольные игры

Фабриками игрушек выпускаются игры по Правилам дорожного движения, которые рекомендуется использовать на занятиях в младших классах для закрепления знаний по Правилам движения: «Учись вождению», «По городу», «Открой глаза», «За рулем», «Дорожные знаки», «Твои знакомые», «Маленький шофер», «Светофор», «Пешеход», «Автотрасса». Игры распространяются через торговую сеть.

По вопросам организации школьных кабинетов по Правилам движения учителя и другие работники школ должны обращаться к сотрудникам

Государственной инспекции. В их лице они всегда найдут помощников и советчиков.

За сохранность оборудования кабинета должны нести ответственность заместитель директора школы или назначенный руководством школы из числа учителей.

У выхода из школы желательно установить световое табло, предупреждающее о необходимости соблюдения Правил дорожного движения, информирующее о состоянии дороги, о погоде.

В вестибюле школы необходимо оборудовать стенд для вывешивания плакатов, листовок по Правилам дорожного движения, сообщений ГИБДД и отряда ЮИД, графиков дежурств школьного патруля.

Занятия в хорошо оборудованном кабинете по Правилам движения помогут вооружить будущих водителей и пешеходов запасом знаний и умений по безопасности движения, благодаря которым они смогут вовремя распознавать и решать все опасные ситуации в дорожной обстановке и безошибочно на них реагировать.

Информационный уголок по безопасности дорожного движения

Информационные и пропагандистские материалы по безопасности дорожного движения должны быть во всех школах. Они оформляются в виде специальных стендов или щитов (один или несколько) и, как правило, располагаются на видном месте в вестибюле школы, желательно на выходе из детского образовательного учреждения.

Примерный перечень материалов, располагаемых на стендах, следующий:

1. Выписка из приказа директора школы о назначении лица, ответственного за работу по профилактике детского дорожно-транспортного травматизма (с указанием должности, фамилии, имени, отчества).

2. Информация (по согласованию с районным отделом ГИБДД) о закреплении за школой сотрудников ГИБДД и дружинников с указанием фамилий.

3. Информация о ДТП, происшедших с участием учащихся школы и краткий разбор причин случившегося. (Можно приложить схему ДТП и указать пункты ПДД, нарушение требований которых привело к происшествию). Сообщение о работе, проведенной с учащимися школы и родителями в связи с происшедшим ДТП.

4. Информация о нарушителях ПДД – учащихся школы, с указанием фамилий, класса, характера нарушения, со ссылкой на ПДД, и о мерах, принятых к нарушителям.

5. Информация о проводимых в школе мероприятиях, связанных с изучением ПДД: проведение игр, конкурсов, соревнований и т.п. с обязательными сообщениями о ходе подготовки к ним.

6. Информация ГИБДД о состоянии ДДТТ в районе (ежемесячные данные).

7. В качестве постоянной, но периодически сменяемой информации можно использовать некоторые учебные материалы по ПДД. Например, по темам: «Причины ДТП», «Бытовым привычкам не место на дороге» («Ловушки»), «Как избежать опасности на дороге» и т.п.

8. Информация для родителей.

Школа обязана четко объяснять свои задачи, рассказывать о проблемах, информировать об актуальных задачах. Все это в полной мере относится и к проблемам ДДТТ.

Внимание родителей должно быть обращено не только на ту информацию, которая относится непосредственно к ним, но и на ту, с которой школа обращается к детям.

Для достижения наибольшей эффективности в обучении детей, родители должны быть ознакомлены с поурочным содержанием проводимых уроков по ПДД. Это необходимо для того, чтобы не было противоречий в

изложении учебного материала учителя на уроке и поведением родителей в реальных дорожных ситуациях, что, к сожалению нередко случается.

9. В качестве информационных материалов, как для родителей, так и для детей могут быть использованы газетные и журнальные вырезки актуального характера по тематике безопасности дорожного движения.

10. Схема безопасного движения учащихся по территории микрорайона школы. Эта схема носит весьма ответственную информационную нагрузку. Как правило, подобные схемы в школах имеются, но к очень большому сожалению, они выполняются формально и никакой полезной работающей информации не несут. Подобные схемы необходимо согласовать с органами ГИБДД.

Сама по себе задача обеспечения безопасности движения учащихся из дома в школу, обратно и в других направлениях в границах микрорайона школы всегда была и остается актуальной и требует гораздо большего внимания, чем это имеет место в реальности.

Учитель не может, да и не должен заниматься ее решением, но обратить внимание руководства школы и тем самым привлечь его внимание к решению вопросов безопасности детей на пути в районе школы, он в состоянии и должен это делать. Администрация, в свою очередь, может обратиться в управление образования и в ГИБДД, в муниципальные и другие органы и потребовать принятия необходимых практических мер по обеспечению безопасности детей.

При выполнении схемы надо подобрать приемлемый масштаб и соблюсти его. Схема должна легко читаться, поэтому обозначать надо основные и понятные ориентиры (строения, дороги, зеленые насаждения и т.п.), надписи должны выполняться четко, разборчиво. Обязательно обозначаются все дороги со всеми элементами (проезжая часть, трамвайные пути, тротуар, разделительная полоса, пешеходные переходы, светофоры, дорожные знаки и разметка). Расположение светофоров, дорожных знаков и разметки должно соответствовать их действительным местам расположения.

Хорошо видимой линией (при необходимости со стрелками, обозначающими направление движения) должны быть обозначены все основные пути движения учащихся к школе (и обратно) от близлежащих остановок маршрутного транспорта и основных мест проживания учащихся. Должны быть отмечены участки с интенсивным движением транспортных средств.

Следующий этап работы – оценка степени безопасности дорожного движения на участках дорог, прилегающих к школьной территории:

1. Дорожный знак «Дети» (2 шт.): наличие, состояние, правильность установки (расстояние, высота, освещенность).

2. Состояние проезжей части, тротуаров и их освещенность.

3. Наличие остановок и стоянок транспортных средств, объездных путей, влияющих на пешеходное движение.

4. Наличие постоянных и временных сооружений и предметов, захламленность на территории, прилегающей к школе, влекущие ухудшение обзора, вынужденное нарушение маршрутов детей.

5. Наличие (при необходимости) и состояние пешеходных ограждений в местах подходов детей к школе.

6. Наличие и состояние пешеходных переходов и их обозначений (знаки, разметка).

7. Соблюдение скоростного режима водителями транспортными средствами, наличие искусственных неровностей.

8. Направление движения транспортных потоков (необходимость переключения на другие направления).

9. Организация дежурства сотрудников ГИБДД, дружинников, учителей, родителей, старших школьников и членов отрядов ЮИД (в пределах целесообразности).

Оценив степень безопасности дорожного движения, состояния школьной территории и всего микрорайона школы, необходимо специальными условными значками (например, красный флажок, а при необходимости с дополнительной надписью) обозначить опасные места на схеме.

Опасность временного характера (ремонт тротуара, складирование какого-либо материала и т.д.) лучше обозначить легкосъёмными значками, например, на булавках, а если схема имеет остекление, то – приклеиванием к стеклу.

Если территория школы не имеет своего ограждения, то ее границы (а лучше всю площадь) следует обозначить на схеме.

Все изменения, происходящие на территории микрорайона школы, должны оперативно отражаться на схеме, путем внесения соответствующих поправок, носящих особо серьезный характер (например, вынужденное изменение маршрута движения учащихся), учащиеся должны быть оповещены также специальной информацией, размещаемой рядом со схемой.

Если в микрорайоне школы когда-либо происходили ДТП (с участием или без участия учащихся школы), то места этих ДТП должны быть отмечены на схеме.

Весьма полезно, помимо схемы, вывешиваемой в вестибюле школы, иметь второй ее экземпляр в кабинете ПДД, где она может служить хорошим учебным пособием.

На конкретных примерах дорожной обстановки на дорогах и территории микрорайона школы можно вести занятия по различным темам учебной программы ПДД: перекрестки, пешеходные переходы, сигналы светофора и регулировщика, дорожные знаки и разметка и т.д., а также занятия о безопасном поведении на конкретных путях движения пешеходов в школу, домой и по другим направлениям.

Любые информационные и пропагандистские материалы, вывешиваемые на стендах и щитах, должны нести определенную нагрузку,

должны быть работающими на выполнение конкретной задачи. Случайных материалов быть не должно! Прежде чем вывешивать какой-либо материал необходимо решить: зачем он нужен, чем он полезен, насколько он актуален.

Материалы должны обновляться. Даже полезный, но «завесившийся», устаревший материал не работает, а из полезного становится бесполезным и даже вредным

Транспортные площадки для занятий по правилам дорожного движения. Оборудование транспортных площадок

Для школьников и младших школьников наиболее эффективной формой изучения Правил дорожного движения является игра-занятие, которая может проводиться как на открытом воздухе, так и в помещении. Для проведения практических занятий, игр, соревнований на лучшее знание и выполнение дорожных законов предназначаются транспортные площадки, которые должны быть оборудованы в каждой школе и детском образовательном учреждении.

Учебно-тренировочную площадку в виде перекрестка можно оборудовать во дворе ОУ, а в зимнее время - в вестибюле каждой школы.

Транспортная площадка (автоплощадка) представляет собой комплекс, состоящий из следующих элементов:

- асфальтированной площадки с разметкой проезжей части;
- средств регулирования (светофоров, дорожных знаков), которые могут быть изготовлены силами самих ребят на уроках труда; транспорта (педальных машин, велосипедистов, самокатов);
- учебно-материальных пособий и атрибутов игр и занятий (жезлов, формы юных инспекторов движения и т. д.);
- стационарных или переносных витрин (щитов) с агитационно - пропагандистскими материалами (плакатами, памятками, листовками) для проведения занятий.

Такая автоплощадка может быть размещена на территории школы, детского сада, парка культуры, жилого микрорайона, оздоровительного лагеря.

Границы проезжей части и тротуара наносятся на асфальт белой краской (ширина 0,07-0,1 м). Дорожные знаки и панно целесообразно изготовить из металла, на стойках с подставкой (высота знака, панно со стойкой – 1 – 1,2 м).

При окраске знаков руководствоваться существующим ГОСТом.

Помощь в изготовлении знаков, панно, атрибутов для игр, в приобретении транспорта, формы юных инспекторов движения могут оказать органы образования, автотранспортные предприятия, городские, районные совет Всероссийского общества автомобилистов и другие источники.

Исходя из местных условий, можно подобрать для автоплощадок схемы различной сложности.

Игры и упражнения на площадке должны проводиться после предварительного ознакомления детей с Правилами дорожного движения на занятиях в детских садах и школах. Цель их – расширить первоначальные знания детей о порядке движения транспорта и пешеходов, научить их соблюдать правила поведения на улице.

Для большей пропускной способности площадки целесообразно предусмотреть участие в занятиях одновременно двух классов (групп, отрядов), один из которых выполняет роль пешеходов, другой - водителей транспорта.

Через определенное группы меняются ролями.

Для проведения игры-занятия выделяется 5-7 юных инспекторов движения, которые должны иметь жезлы, свистки, нарукавную повязку или форму ЮИД. Они следят за движением транспорта и пешеходов на автоплощадке.

По прибытии на площадку учитель (воспитатель, член отряда ЮИД) знакомит детей со схемой площадки, организацией движения на ней (разметкой, дорожными знаками, указателями, светофорами), обращает внимание ребят на необходимость строгого соблюдения правил (не выезжать на полосу встречного движения, соблюдать дистанцию, интервал, обгон совершать только с левой стороны, выполнять требования дорожных знаков, сигналов светофора или регулировщика).

Основные требования к детским автогородкам

1.1. Общие положения

1.1.1. Пространства автогородков - целостная транспортная среда, которая включает в себя дорожки, тротуары, технические средства организации дорожного движения (ТСОД), элементы организации дорожного движения, транспортные сооружения и пр.

Автогородки предназначены для проведения практических занятий по изучению Правил дорожного движения учащимися общеобразовательных школ, воспитанниками дошкольных образовательных учреждений и приобретения ими навыков безопасного поведения на улицах и дорогах, подготовки водителей в системе Ассоциации юношеских автошкол России (ЮАШ) по транспортным категориям «А» и «В», а также для проведения районных и окружных соревнований в рамках Всероссийских соревнований «Безопасное колесо». Они представляют собой асфальтированную площадку или дорожки с твердым покрытием, оборудованные съёмными или стационарными дорожными знаками, светофорами и разметкой.

1.1.2. Основными критериями выбора типового проекта автогородка являются:

- цели и задачи обучения детей;
- объект обучения с учетом возраста детей;
- площадь, выделяемая под учебную площадку и миниавтодром.

1.1.3. Автогородок - специализированный игровой комплекс для проведения учебного процесса по Правилам дорожного движения, приемам и навыкам безопасного управления транспортными средствами. Миниавтодромы предназначены для проведения занятий, как правило, с

детьми среднего и старшего школьного возраста, с использованием миниавтомобилей (электромобилей и картов) и велосипедов. Они имеют площадь от 500 до 5000 м² и более с дорожками и тротуарами с твердым покрытием, устроенными в одном или двух уровнях, с обязательным обустройством на них ТСОД.

Масштаб элементов поля автогородка и его оборудования должен быть соразмерен с антропометрическими данными ребенка среднего и старшего школьного возраста с учетом технических характеристик используемых транспортных средств.

Игровое поле автогородка должно обеспечивать проведение занятий по следующим темам:

1. Элементы дороги, порядок движения пешеходов и транспортных средств:

1. Улица и пешеход.
2. Пешеход и перекресток.
3. Светофор и регулировщик.
4. Дорожные знаки и разметка.
5. Маршрутный транспорт
6. Безопасная езда на велосипеде
7. Безопасная езда на мотоциклах и автомобилях
8. Тормозной путь транспортных средств.
9. Обгон
10. Сигналы транспортных средств
11. Правила проезда нерегулируемых перекрестков;
12. Правила проезда регулируемых перекрестков;
13. Правила проезда регулируемых и нерегулируемых пешеходных переходов;
14. Остановка и стоянка транспортных средств;
15. Проезд в зоне остановки маршрутного транспорта;
16. Правила проезда железнодорожных переездов;
- 1.2. Общие требования к планировке поля автогородков.

1.2.1. Разнообразие дорожной инфраструктуры автогородков в первую очередь определяет площадь территории, выделяемая на их устройство.

При минимизации площади автогородков и моделирования на них дорожно-транспортных ситуаций должен быть заложен принцип наиболее часто встречающихся опасных участков дороги, где совершаются ДТП с участием детей. И при минимальной площади автогородка, в первую очередь планируются те участки дороги, которые наиболее опасны и сложны для начинающих водителей и пешеходов.

При увеличении поля площади планируемого автогородка и последующим за тем устройстве дорожек и организации движения должен быть заложен «принцип» приоритетности участков дороги с дорожно-транспортными ситуациями: от более часто встречающихся опасных

ситуаций, к менее опасным, и от ситуаций, приводящих к более тяжелым последствиям - ситуациям, приводящим к менее тяжелым последствиям.

1.2.2. При устройстве автогородка во всех планировочных решениях система автомобильных и пешеходных дорожек должна отвечать композиционному замыслу проведения учебного процесса по изучению Правил дорожного движения и основам безопасного поведения на дороге, способствовать развитию у детей навыков ориентации в дорожных ситуациях.

Автогородки могут быть различной конфигурации и формы, но их территория должна полностью обозреваться с любой точки.

1.2.3. В автогородках условия движения транспорта и пешеходов должны быть максимально приближены к обычным реальным дорожным условиям.

Сеть проектируемых дорожек должна включать разные способы и методы организации дорожного движения.

1.2.4. Автогородки должны включать основные виды перекрестков, многорядное движение, регулируемые и нерегулируемые пешеходные переходы и прочее с обустройством на них ТСОД.

1.2.5. С автогородка должен быть обеспечен выезд в одном уровне с проезжей частью дорожек и шириной не менее 2,0 м с дорожной с твердым покрытием до места хранения миниавтомобилей.

1.3. Технические требования к устройству дорожек и тротуаров в автогородках.

1.3.1. Технические требования к устройству дорожек и тротуаров в автогородках должны базироваться на общих нормах СНиПа 2.07.01 -89 (2000) «Транспорт и улично-дорожная сеть», СНиП 2.05.02-85 Автомобильные дороги, СНиП 3.03.02-85 Автомобильные дороги.

1.3.2. Параметры проектируемых дорожек и тротуаров определяются характером проводимого учебного процесса и видами используемых транспортных средств и их техническими скоростями.

1.3.3. Ширина одной полосы движения дорожки должна приниматься 1,6 -2,0 м; ширина тротуара 0,8-2,0 м; минимальный радиус поворота в плане дорожки - не менее 3,0 м.

1.3.4. На нерегулируемых перекрестках и примыканиях, а также пешеходных переходах необходимо предусматривать треугольники видимости.

Размеры сторон равнобедренного треугольника для условий «транспорт-транспорт» при скорости движения 10 км/ч должны быть не менее 10 м. Для условий «пешеход-транспорт» размеры прямоугольного треугольника видимости при скорости движения транспорта 10 км/ч должны быть 8x10 м. В пределах треугольников видимости не допускается размещение зданий, сооружений, передвижных предметов, деревьев и кустарников высотой более 0,5 м.

1.3.5. Ширина велосипедной дорожки, устраиваемой в зоне автогородка, должна быть не менее 1,2 м, а ширина велосипедной полосы, устраиваемой вдоль тротуара, должна быть не менее 1,0 м.

1.3.6. Проезжая часть дорожек и места стоянок миниавтомобилей должны быть заасфальтированы или иметь монолитное бетонное покрытие плиток.

Пешеходные дорожки и тротуары рекомендуется устраивать из плиток или асфальтобетона. Тротуары и газоны должны быть отделены от проезжей части бордюрным камнем или разметкой в случае их устройства в одном уровне.

1.3.7. Толщина покрытия проезжей части дорожек автогородков должна быть не менее 6-8 см и устроена на специально выполненном основании.

1.3.8. Эксплуатация автогородков допускается и в темное время суток но лишь при условии наличия наружного освещения.

1.4. Обустройство автогородков техническими средствами организации дорожного движения

1.4.1. Обустройство автогородков должно базироваться на общих требованиях ГОСТа Р 52290-2004 «Технические средства организации дорожного движения. Знаки дорожные. Общие технические требования», ГОСТа Р 52289-2004 «Технические средства организации дорожного движения. Правила применения дорожных знаков, разметки, светофоров, дорожных ограждений и направляющих устройств» и ГОСТа Р 51256 -99 «Технические средства организации дорожного движения. Разметка дорожная. Типы и основные параметры. Общие технические требования».

При обустройстве автогородков дорожные знаки, разметку и светофоры необходимо пропорционально уменьшать, не нарушая при этом требований перечисленных выше ГОСТов, соразмерно антропометрическим данным детей.

1.4.2. В автогородках могут быть использоваться переносные (временные) и стационарные дорожные знаки и светофоры.

Переносные дорожные знаки и светофоры с утяжеленным основанием различных модификаций должны позволять разместить оборудование на определенных участках дороги таким образом, чтобы смоделировать максимально возможные, сложные и простые дорожные ситуации.

Светофорные колонки должны устанавливаться возле перекрестка и крепиться с помощью стыковых элементов к изолированным источникам питания.

1.4.3. Дорожные знаки должны быть изготовлены из пластика толщиной не менее 4 мм. Обратная сторона знака должна иметь пластиковое крепление.

Возможно комбинированное размещение - дорожные знаки на стойке светофора. Символы дорожных знаков должны быть выполнены из

разноцветного пластика или световозвращающей пленки, применяемой для обычных дорожных знаков.

1.4.4. Дорожные знаки должны устанавливаться справа от проезжей части дорожки на расстоянии не более 0,3 м, но не более 1,0 м от края дорожки. Расстояние видимости знака должно быть не менее 20 м.

1.4.5. Действия знаков должны распространяться на дорожку, у которой или над которой он установлен.

1.4.6. В одном поперечном сечении дорожки допускается устанавливать не более трех знаков без учета табличек.

1.4.7. Высота установки от нижнего края дорожного знака должна быть не ближе 0,5 м к поверхности проезжей части дорожки.

На протяжении одной дорожки высота установки знаков должна быть по возможности одинаковой.

1.4.8. Очередность размещения знаков разных групп на одной опоре (сверху вниз, слева направо) должна быть следующей:

- знаки приоритета;
- предупреждающие знаки;
- предписывающие знаки;
- знаки особых предписаний;
- запрещающие знаки;
- информационные знаки;
- знаки сервиса.

1.4.9. Знаки устанавливают непосредственно перед перекрестком, местом разворота, объектом сервиса и т.д., а при необходимости на расстоянии не более 10 м перед ними.

Знаки, вводящие ограничения и режимы, устанавливают в начале участков, где это необходимо, а отменяющие ограничения и режимы - в конце.

1.4.10. Ширина линий горизонтальной и вертикальной дорожной разметки должна приниматься 6-10 см. Разметка может быть выполнена различными материалами (краской, термопластиком, холодным пластиком, полимерными лентами и пр.). Отклонение размеров линий разметки не должно превышать 2 см по ширине линий и 5 см - по длине штрихов и разрывов. Разметка не должна выступать над проезжей частью дорожек более чем на 6 мм.

1.4.11. Длина штриха разметки 1.2.2., обозначающая край проезжей части, к пробелу должна иметь соотношение 1:2, при этом длина штриха - 0,5 м.

1.4.12. Длина штриха разметки 1.5., обозначающей разделение транспортных потоков попутных и противоположных направлений, к пробелу должна иметь соотношение 1:3, при этом длина штриха - 0,5 м.

1.4.13. Длина штриха разметки 1.7., обозначающая полосы движения в переделах перекрестка, к пробелу - 0,3 м, при этом длина штриха - 0,3 м.

1.4.14. Длина штриха разметки 1.8., обозначающей границы между полосой разгона или торможения и основной полосой проезжей части, к пробелу должна иметь соотношение 1:3, при этом длина штриха - 0,5 м.

1.4.15. Длина штриха разметки 1.10., обозначающей место, где запрещена стоянка транспортных средств, к пробелу должна иметь соотношение 1:1, при этом длина штриха - 0,5 м.

1.4.16. Длина штриха разметки 1.11., обозначающей разделение транспортных потоков противоположных и попутных и направлений, к пробелу должна иметь соотношение 3:1, при этом длина штриха - 0,5 м.

1.4.17. Разметка 1.14.1 и 1.14.2 «Зебра» должна иметь ширину от 1,0 м и более, имея соотношения 0,2 м штриха линии к 0,3 м пробела.

1.4.18. Параметры линий разметки 1.13, 1.15, 1.16, 1.18, 1.19, 1.20, 1.21, 1.23, 1.24, 1.25 могут быть уменьшены пропорционально на 30-50%.

1.4.19. В автогородках могут устанавливаться светофоры различных типов (со стрелкой, с двумя стрелками, с сигналами для пешеходов и т.д., а также двухсторонние, четырехсторонние, подвесные и стационарные) из высокопрочных материалов окрашенные порошковой краской. В целях безопасности входящее напряжение для светофоров должно составлять 220 в, а исходящее (непосредственное свечение световых сигналов) – 12 в, за счет установки преобразователя электрического тока.

1.4.20. Высота установки светофоров от нижней точки корпуса до поверхности проезжей части дорожки должны быть 0,8-1,2 м от проезжей части, чуть выше головы сидящего водителя в миниавтомобиле.

1.4.21. При эксплуатации светофоров на автогородке следует предусмотреть различные режимы его работы: ручной, в режиме заданной программы, в режиме желтого мигания («ночного города»). Все светофорные объекты должны иметь один режим программы и включаться синхронно.

Должна быть предусмотрена возможность смены режима работы с пульта управления светофорами как отдельного светофорного объекта так и всех объектов.

1.4.22. В автогородках по внешней кромке дорожек и на разделительной полосе могут быть применены элементы пассивной безопасности - не травмоопасные ограждения (например, в виде автомобильных покрышек).

1.4.23. В автогородках могут быть установлены стационарные или переносные дорожные знаки и светофоры. При установке стационарных светофоров линии коммуникации между светофорами и пультом управления должны быть устроены под проезжей частью дорожек.

1.4.24. Переносные светофоры устанавливаются возле перекрестка и крепятся с помощью стыковых элементов к изолированным источникам питания, которые проложены под бронированным кабелем.

Пульт управления светофорами должен находиться в специально обустроенном командном пункте автогородка или на его территории в закрывающемся на ключ ящике или колонке светофора.

Радиоэлектронные схемы пульта-управления должны обеспечивать педагогу моделировать дорожную ситуацию на перекрестке автогородка, как в ручном режиме, так и в автономном (светофоры работают по заданной программе).

1.4.25. Переносные дорожные знаки устраиваются с утяжеленным основанием или в специальные гнезда на игровом поле автогородка.

1.5. Общие требования к учебному полю автогородка

1.5.1. Создавая учебное поле автогородка, который является базовым для ряда общеобразовательных школ и других детских учреждений, следует учитывать, что там должны проводиться занятия по обучению Правилам дорожного движения и основам безопасного поведения на дороге детей младших классов.

Проектируя автогородок следует учитывать, что он должен решать следующие задачи:

- создание механизма, обеспечивающего эффективное функционирование целевой системы профилактики «дети - безопасность - дороги»;
- разработку и внедрение современных программ по профилактике безопасности дорожного движения;
- координацию взаимодействия деятельности всех заинтересованных структур в решении проблем безопасности детей и подростков на дорогах;
- повышение профессионального уровня процессов воспитания по профилактике дорожного травматизма;
- повышение качества работы со средствами массовой информации и печати по вопросам профилактики дорожного травматизма;
- обобщение и распространение опыта педагогической деятельности образовательных учреждений и организаций, занимающихся профилактикой дорожного травматизма.

1.5.2. При проектировании автогородка планировку устройства его дорожек следует максимально приблизить к условиям города или населенного пункта.

Для большей схожести с настоящим городом на территории автодрома могут быть размещены различные строения или их символика (игротека, кафе, гараж, заправочная станция и т.д.). Усложнение условий движения достигается путем применения специальных инженерных сооружений (путепроводов, эстакад, тоннелей, железнодорожных переездов и т.д.). Кольцевой маршрут следует считать главной дорогой в автогородке.

1.5.3. В зоне автогородка может быть оборудована велодорожка для проведения практических занятий по фигурному вождению велосипеда.

1.5.4. Возможно совместное расположение автогородка с учебным автодромом для подготовки водителей транспортных средств. Это позволит организовать и проводить занятия с учащимися старших классов, с целью дальнейшей их подготовки к приобретению профессии водитель транспортного средства.

1.5.5. Для обеспечения учебного процесса автогородок должен быть оборудован:

- помещением для хранения учебного имущества и транспортных средств

- учебными классами;

- местом для стоянки транспортных средств.

1.5.6. На территории автогородка должен быть размещен щит, на котором должен быть нарисован план автогородка, а также размещена полезная информация о работе автогородка и правилах поведения на его территории. Также могут быть установлены и другие щиты (транспаранты, баннеры) с информацией о Правилах дорожного движения и основам безопасного поведения (езды) в автогородке.

Постановление Правительства Российской Федерации от 23 сентября 2020 года № 1527 «Об утверждении Правил организованной перевозки группы детей автобусами»

**ПРАВИТЕЛЬСТВО РОССИЙСКОЙ ФЕДЕРАЦИИ
ПОСТАНОВЛЕНИЕ
от 23 сентября 2020 г. № 1527
МОСКВА**

Об утверждении Правил организованной перевозки группы детей автобусами

В соответствии со статьей 20 Федерального закона "О безопасности дорожного движения" Правительство Российской Федерации постановляет:

1. Утвердить прилагаемые Правила организованной перевозки группы детей автобусами.

2. Установить, что реализация полномочий федеральных органов исполнительной власти, предусмотренных настоящим постановлением, осуществляется в пределах установленной Правительством Российской Федерации предельной численности работников федеральных органов исполнительной власти, а также бюджетных ассигнований, предусмотренных им в федеральном бюджете на руководство и управление в сфере установленных функций.

3. Настоящее постановление вступает в силу с 1 января 2021 г. и действует до 1 января 2027 г.

Председатель Правительства Российской Федерации

М.Мишустин

Правила организованной перевозки группы детей автобусами

1. Настоящие Правила определяют требования, предъявляемые при организации и осуществлении организованной перевозки группы детей автобусами в городском, пригородном и междугородном сообщении.

2. Для целей настоящих Правил:

понятия "фрагтовщик", "фрагтователь" и "договор фрагтования" используются в значениях, предусмотренных Федеральным законом "Устав автомобильного транспорта и городского наземного электрического транспорта";

понятие "организованная перевозка группы детей" используется в значении, предусмотренном Правилами дорожного движения Российской Федерации, утвержденными постановлением Совета Министров - Правительства Российской Федерации от 23 октября 1993 г. № 1090 "О правилах дорожного движения";

понятие "медицинский работник" используется в значении, предусмотренном Федеральным законом "Об основах охраны здоровья граждан в Российской Федерации", в отношении медицинских работников с высшим и средним профессиональным (медицинским) образованием.

3. В случае если организованная перевозка группы детей осуществляется 1 автобусом или 2 автобусами, перед началом осуществления такой перевозки в подразделение Государственной инспекции безопасности дорожного движения территориального органа Министерства внутренних дел Российской Федерации (далее - подразделение Госавтоинспекции) на районном уровне по месту начала организованной перевозки группы детей подается уведомление об организованной перевозке группы детей.

В случае если указанная перевозка осуществляется 3 автобусами и более, перед началом осуществления такой перевозки подается заявка на сопровождение автобусов патрульным автомобилем (патрульными автомобилями) подразделения Госавтоинспекции:

при необходимости организации сопровождения по дорогам общего пользования, расположенным на территории нескольких муниципальных образований в пределах субъекта Российской Федерации, закрытых административно-территориальных образований, нескольких субъектов Российской Федерации, - в подразделение Госавтоинспекции на региональном уровне по месту начала организованной перевозки группы детей либо Центр специального назначения в области обеспечения безопасности дорожного движения Министерства внутренних дел Российской Федерации, Главное управление по обеспечению безопасности дорожного движения Министерства внутренних дел Российской Федерации;

при необходимости организации сопровождения по дорогам общего пользования, расположенным в пределах районов, городов и иных муниципальных образований, закрытых административно-территориальных образований, комплекса "Байконур", - в подразделение Госавтоинспекции на районном уровне по месту начала организованной перевозки группы детей.

4. Предусмотренное пунктом 3 настоящих Правил уведомление подается лицом, планирующим организованную перевозку группы детей (далее - организатор перевозки), в том числе фрахтователем или фрахтовщиком (если перевозка осуществляется по договору фрахтования), в соответствии с формой, установленной Министерством внутренних дел Российской Федерации, с учетом положений настоящих Правил.

Предусмотренная пунктом 3 настоящих Правил заявка подается организатором перевозки, в том числе фрахтователем или фрахтовщиком (если перевозка осуществляется по договору фрахтования), в соответствии с

Положением о сопровождении транспортных средств автомобилями Государственной инспекции безопасности дорожного движения Министерства внутренних дел Российской Федерации и военной автомобильной инспекции, утвержденным постановлением Правительства Российской Федерации от 17 января 2007 г. № 20 "Об утверждении Положения о сопровождении транспортных средств автомобилями Государственной инспекции безопасности дорожного движения Министерства внутренних дел Российской Федерации и военной автомобильной инспекции".

5. Подача уведомления об организованной перевозке группы детей осуществляется не позднее 48 часов до начала перевозки в междугородном сообщении и не позднее 24 часов до начала перевозок в городском и пригородном сообщениях.

6. Уведомление об организованной перевозке группы детей может подаваться в отношении нескольких планируемых организованных перевозок группы детей по одному и тому же маршруту с указанием дат и времени осуществления таких перевозок.

Такое уведомление подается до начала первой из указанных в нем перевозок.

7. Если согласно графику движения время следования автобуса при организованной перевозке группы детей превышает 4 часа, в состав указанной группы не допускается включение детей возрастом до 7 лет.

8. Организатор перевозки назначает в каждый автобус, используемый для организованной перевозки группы детей, лиц, сопровождающих детей в течение всей поездки (далее - сопровождающие лица). Если группа включает более 20 детей, минимальное количество сопровождающих лиц определяется из расчета их нахождения у каждой предназначенной для посадки (высадки) детей двери автобуса. Допускается назначение одного сопровождающего лица, если группа включает 20 и менее детей и если посадка (высадка) детей осуществляется через одну дверь автобуса.

9. Если в автобусе находятся несколько сопровождающих лиц, организатор перевозки назначает из них ответственного за организованную перевозку группы детей по соответствующему автобусу, который осуществляет координацию действий водителя (водителей) и других сопровождающих лиц в указанном автобусе.

10. Если для организованной перевозки группы детей используется 2 автобуса и более, организатор перевозки назначает старшего ответственного за организованную перевозку группы детей, который осуществляет координацию действий водителей данных автобусов и ответственных по данным автобусам.

11. Если продолжительность организованной перевозки группы детей превышает 12 часов и для ее осуществления используется 3 автобуса и более, организатор перевозки обеспечивает сопровождение такой группы детей

медицинским работником. В указанном случае организованная перевозка группы детей без медицинского работника не допускается.

12. В ночное время (с 23 часов до 6 часов) допускаются организованная перевозка группы детей к железнодорожным вокзалам, аэропортам и от них, завершение организованной перевозки группы детей (доставка до конечного пункта назначения, определенного графиком движения, или до места ночного отдыха) при незапланированном отклонении от графика движения (при задержке в пути), а также организованная перевозка группы детей, осуществляемая на основании правовых актов высших исполнительных органов государственной власти субъектов Российской Федерации. При этом после 23 часов расстояние перевозки не должно превышать 100 километров.

13. Организатор перевозки составляет список лиц помимо водителя (водителей), которым разрешается находиться в автобусе в процессе перевозки (далее - список), включающий в том числе:

детей, включенных в состав группы, с указанием фамилии, имени, отчества (при наличии), возраста или даты рождения каждого ребенка, а также номеров контактных телефонов его родителей (законных представителей);

сопровождающих лиц с указанием их фамилии, имени, отчества (при наличии) и номера контактного телефона;

медицинского работника с указанием его фамилии, имени, отчества (при наличии) и номера контактного телефона.

Во время осуществления организованной перевозки группы детей у ответственного за организованную перевозку группы детей или старшего ответственного за организованную перевозку группы детей должны находиться копия уведомления о принятии отрицательного решения по результатам рассмотрения заявки на сопровождение автобусов автомобилем (автомобилями) подразделения Госавтоинспекции (при принятии такого решения) или уведомления об организованной перевозке группы детей и список, предусмотренный настоящим пунктом.

14. В случае неявки ребенка или иного лица, включенного в список, сведения о нем вычеркиваются из списка. Нахождение в автобусе помимо водителя (водителей) иных лиц, кроме тех, которые указаны в списках, не допускается. Контроль за соблюдением указанных требований возлагается на сопровождающих лиц.

15. Список, содержащий корректировки, считается действительным, если он заверен подписью лица, назначенного:

ответственным за организованную перевозку группы детей, если для осуществления организованной перевозки группы детей используется 1 автобус;

старшим ответственным за организованную перевозку группы детей, если для осуществления организованной перевозки группы детей используется 2 автобуса и более.

16. Для осуществления организованной перевозки группы детей используется автобус, оборудованный ремнями безопасности.

17. К управлению автобусами, осуществляющими организованную перевозку группы детей, допускаются водители:

а) имеющие на дату начала организованной перевозки группы детей стаж работы в качестве водителя транспортного средства категории "D" не менее одного года из последних 2 лет;

б) прошедшие предрейсовый инструктаж в соответствии с правилами обеспечения безопасности перевозок автомобильным транспортом и городским наземным электрическим транспортом, утвержденными Министерством транспорта Российской Федерации в соответствии с абзацем вторым пункта 2 статьи 20 Федерального закона "О безопасности дорожного движения";

в) не привлекавшиеся в течение одного года до начала организованной перевозки группы детей к административной ответственности в виде лишения права управления транспортным средством или административного ареста за административные правонарушения в области дорожного движения.

18. При осуществлении организованной перевозки группы детей водитель обязан иметь при себе договор фрахтования (если организованная перевозка группы детей осуществляется по договору фрахтования) и документ, составленный в произвольной форме, содержащий сведения о маршруте перевозки, в том числе о:

а) пункте отправления;

б) промежуточных пунктах посадки (высадки) (если имеются) детей и иных лиц, участвующих в организованной перевозке группы детей;

в) пункте назначения;

г) местах остановок для приема пищи, кратковременного отдыха, ночного отдыха (при многодневных поездках) - в случае организованной перевозки группы детей в междугородном сообщении.

19. В случае задержки отправления автобусов, осуществляющих организованную перевозку группы детей, организатор перевозки уведомляет об этом родителей (законных представителей) детей и иных лиц, участвующих в организованной перевозке группы детей, а также подразделение Госавтоинспекции, если им принималось решение о сопровождении данных автобусов патрульным автомобилем (патрульными автомобилями).

20. Во время движения автобуса дети должны быть пристегнуты к креслам ремнями безопасности, отрегулированными в соответствии с руководством по эксплуатации транспортного средства. Контроль за соблюдением указанного требования возлагается на сопровождающих лиц.

21. При движении автобуса, осуществляющего организованную перевозку группы детей, на его крыше или над ней должен быть включен

маячок желтого или оранжевого цвета, обеспечивающий угол видимости в горизонтальной плоскости, равный 360 градусам.

22. В случае невозможности осуществления или продолжения осуществления организованной перевозки группы детей вследствие дорожно-транспортного происшествия, технической неисправности автобуса, болезни (травмы) водителя, возникших в процессе такой перевозки, либо выявления факта несоответствия автобуса требованиям настоящих Правил, либо выявления факта несоответствия водителя требованиям пункта 17 настоящих Правил организатор перевозки или фрахтовщик (при организованной перевозке группы детей по договору фрахтования) обязан принять меры по замене автобуса и (или) водителя.

Подменный автобус должен соответствовать требованиям пункта 16 настоящих Правил, а подменный водитель - требованиям пункта 17 настоящих Правил.

При прибытии подменного автобуса и (или) подменного водителя документы, указанные в пункте 18 настоящих Правил, передаются водителю этого автобуса. Водителем и ответственным (старшим ответственным) за организованную перевозку группы детей составляется акт замены автобуса и (или) водителя в произвольной форме с указанием причин замены автобуса и (или) водителя, даты и времени замены автобуса и (или) водителя, фамилий, имен, отчеств (при наличии) и номеров контактных телефонов лиц, подписавших такой акт.

23. Оригиналы документов, указанных в пунктах 3, 13 и 18 настоящих Правил, хранятся организатором перевозки в течение 3 лет со дня завершения каждой организованной перевозки группы детей, во время которой произошло дорожно-транспортное происшествие, в результате которого пострадали дети, в иных случаях - в течение 90 календарных дней.

Методические рекомендации по обеспечению санитарно-эпидемиологического благополучия и безопасности перевозок организованных групп детей автомобильным транспортом

Общие положения

1. Настоящие Методические рекомендации определяют порядок организации и осуществления перевозок детей, основные обязанности и ответственность должностных лиц и водителей автобусов, осуществляющих организацию и перевозку детей к местам отдыха и обратно по разовому заказу или туристско-экскурсионному маршруту. Данные рекомендации разработаны для всех юридических и физических лиц, участвующих в перевозках организованных детских коллективов.

2. Главными задачами настоящих Методических рекомендаций являются:

- обобщение требований по обеспечению безопасности перевозки организованных групп детей в одном документе;

- предотвращение неблагоприятного воздействия на организм детей вредных факторов и условий, связанных с пребыванием в стационарных условиях зон обслуживания пассажиров и в пути следования автомобильным транспортом;

- создание документа, который используется при разработке стандартов и рабочих инструкций юридическими и физическими лицами, занимающимися организацией и осуществлением перевозок детских коллективов.

3. Настоящие Методические рекомендации применяются при осуществлении перевозок автобусами групп общей численностью восемь и более детей.

4. В настоящих Методических рекомендациях используются следующие термины и определения:

Заказчик - организация, юридическое или физическое лицо, являющееся потребителем транспортной услуги по перевозке детей;

Исполнитель - организация, юридическое или физическое лицо, выполняющее услугу по перевозке детей по заявке Заказчика.

Функции Заказчика и Исполнителя могут быть исполнены одной организацией либо юридическим лицом, которые обладают одновременно потребностью и возможностью осуществления услуги.

5. В соответствии с Законом РФ от 07.02.92 N 2300-1 "О защите прав потребителей" Заказчик транспортной услуги имеет право получить информацию от Исполнителя о качестве и полноте подготовки транспортных средств и водителей к перевозке детей.

6. Массовые перевозки детей автомобильной колонной (3 автобуса и более) осуществляются только при наличии у Заказчика уведомления ГИБДД

о выделении автомобильной колонне специального автомобиля сопровождения. Уведомление ГИБДД предьявляется Заказчиком вместе с заявкой на перевозку детей автомобильной колонной Исполнителю.

7. Экскурсионные автобусные поездки детей организуются по маршрутам продолжительностью до 12 часов с одним водителем и до 16 часов - с двумя водителями.

Туристические поездки организуются с более длительной продолжительностью с обязательным использованием двух водителей, в данном случае при организации поездки предусматриваются условия для полноценного отдыха (в гостиницах, кемпингах и т.п.) водителей и пассажиров не менее 8 часов после 16 часов движения.

Перевозка детей при экскурсионных и туристических поездках осуществляется в светлое время суток. Движение автобуса в период с 23.00 до 7.00 часов не разрешается.

Туристско-экскурсионные перевозки детей дошкольного возраста не рекомендуются.

В случае, если Заказчиком выступает детское учреждение, туристско-экскурсионные и разовые перевозки детей, как правило, организуются только при наличии письменного разрешения вышестоящей организации.

Осуществлять перевозки детей автомобильным транспортом (кроме экскурсионных и туристических) при нахождении в пути не более четырех часов и в случаях, когда невозможно организовать доставку детей другим видом транспорта.

8. В случаях осуществления нерегулярной (разовой) поездки в пригородную зону или в междугородном сообщении Заказчик вправе потребовать, чтобы автобус накануне поездки был предьявлен для внеочередной проверки технического состояния в ГИБДД.

Основные требования по организации перевозок детей

1. Для организации перевозки детей Заказчик должен заключить договор с Исполнителем. При этом Исполнитель обязан иметь лицензию на данный вид деятельности и лицензионную карточку на эксплуатируемое транспортное средство, за исключением случая, если указанная деятельность осуществляется для обеспечения собственных нужд.

Передача лицензии или лицензионной карточки другому перевозчику запрещена.

2. Если хозяйствующий субъект, в том числе и детское учреждение, имеет собственный (собственные) автобус (автобусы), то на него также распространяются требования всех нормативных документов, касающиеся обеспечения безопасности перевозок. В случае отсутствия таких возможностей автобус должен базироваться и обслуживаться у Исполнителя, который имеет возможность обеспечивать выполнение всех необходимых требований по обеспечению безопасности перевозок.

3. К перевозкам групп детей допускаются водители, имеющие непрерывный трехлетний и более стаж работы на автомобильных транспортных средствах категории "Д" и не имеющие на протяжении последних трех лет нарушений действующих Правил дорожного движения.

4. Перевозка организованных групп детей осуществляется при обязательном сопровождении на весь период поездки на каждое транспортное средство взрослого сопровождающего, а если число перевозимых детей более двадцати - двух сопровождающих. Перед поездкой сопровождающие проходят специальный инструктаж совместно с водителем, проводимый полномочным представителем Исполнителя либо, как исключение, руководителем Заказчика на основе настоящих Методических рекомендаций.

Заказчик несет ответственность за безопасность перевозки детей в части, его касающейся.

5. Автомобильная колонна с детьми до пункта назначения сопровождается машиной "скорой помощи". При количестве автобусов менее трех необходимо наличие квалифицированного медицинского работника в каждом автобусе.

6. Техническое состояние автобусов Исполнителя должно отвечать требованиям основных положений по допуску транспортных средств к эксплуатации. Водитель обязан иметь при себе действующий талон о прохождении государственного технического осмотра автобуса.

7. Автобус должен быть оборудован:

- двумя легкосъёмными огнетушителями ёмкостью не менее двух литров каждый (один - в кабине водителя, другой - в пассажирском салоне автобуса);

- квадратными опознавательными знаками жёлтого цвета с каймой красного цвета (сторона квадрата - не менее 250 мм, ширина каймы - 1/10 стороны квадрата), с чёрным изображением символа дорожного знака 1.21 "Дети", которые должны быть установлены спереди и сзади автобуса;

- двумя аптечками первой помощи (автомобильными);

- двумя противооткатными упорами;

- знаком аварийной остановки;

- при следовании в колонне - информационной табличкой с указанием места автобуса в колонне, которая устанавливается на лобовом стекле автобуса справа по ходу движения;

- автобусы с числом мест более 20, изготовленные после 01.01.98 и используемые в туристических поездках, должны быть оборудованы тахографами - контрольными устройствами для непрерывной регистрации пройденного пути и скорости движения, времени работы и отдыха водителя. В этом случае владелец транспортного средства обязан выполнять требования Правил использования тахографов на автомобильном транспорте в Российской Федерации, утвержденных Приказом Минтранса России от 07.07.98 N 86.

8. Класс автобуса должен соответствовать виду осуществляемой перевозки детей. Каждый автобус перед выездом на линию должен пройти проверку технического состояния и соответствия экипировки требованиям, установленным Правилами дорожного движения.

9. При выезде на линию к месту посадки водитель должен лично проверить состояние экипировки автобуса.

10. Автомобильная колонна с детьми сопровождается специальным автомобилем ГИБДД, двигающимся впереди колонны. Если количество автобусов в колонне составляет более 10 единиц, ГИБДД дополнительно выделяет автомобиль, замыкающий колонну.

При осуществлении перевозки групп детей одним или двумя автобусами сопровождение специальным автомобилем ГИБДД не обязательно.

Сопровождение колонны автобусов при автомобильной перевозке групп детей осуществляется от места формирования до конечного пункта назначения.

11. При массовой перевозке детей руководителем Исполнителя назначаются:

- из числа допущенных к перевозке детей водителей - старший водитель;

- из числа специалистов работников Исполнителя - старший автомобильной колонны.

Старший водитель, как правило, управляет последним автобусом колонны.

12. Перед выполнением перевозок организованных детских коллективов Исполнитель совместно с Заказчиком не позднее трех суток до назначенного срока начала перевозки представляет в соответствующие отделы ГИБДД официальное уведомление о планируемой перевозке с указанием:

- даты и маршрута движения;

- графика движения, отвечающего требованиям режима труда и отдыха водителей, включающего в себя определение времени прохождения контрольных пунктов маршрута, мест остановок и отдыха, оборудованных в соответствии с требованиями санитарного законодательства;

- схемы трассы движения и маневрирования с обозначением на ней опасных участков, постов ГИБДД, пунктов медицинской помощи, больниц и др.;

- подтверждения выделения медицинского сопровождения;

- марки и государственного номера автобуса (автобусов), фамилий водителей, которые будут осуществлять перевозку детей, с приложением списков детей и лиц, их сопровождающих, утвержденных территориальными управлениями образования.

13. Заказчик обязан обеспечить организованные группы детей, находящиеся в пути следования более трех часов, наборами пищевых

продуктов (сухими пайками) с согласованием их ассортимента с территориальными управлениями Роспотребнадзора по субъектам РФ в установленном порядке, а также предусмотреть во время движения соблюдение питьевого режима в соответствии с действующим санитарным законодательством.

14. Режим работы водителя автобуса должен предусматривать после первых трех часов непрерывного управления автомобилем предоставление водителю специального перерыва для отдыха от управления автомобилем в пути продолжительностью не менее 15 минут. В дальнейшем перерывы такой продолжительности предусматриваются не более чем через каждые два часа. В том случае, когда время предоставления специального перерыва совпадает со временем предоставления перерыва для отдыха и питания, специальный перерыв не предоставляется. При направлении в рейс двух водителей на один автобус они меняются не реже чем через три часа.

15. Перед началом массовых перевозок детей в оздоровительные лагеря приказом руководителя Исполнителя назначается специальная комиссия, которая проводит предварительное обследование подъездных дорог к оздоровительным лагерям и, исходя из состояния дорог, определяет возможность осуществления перевозок детей в оздоровительные лагеря и в специальные зоны отдыха, о чем составляется соответствующий акт.

16. При организации регулярных перевозок детей, связанных с учебно-воспитательным процессом (например, в школу и обратно), необходимо согласование трассмаршрутов и графиков движения автобусов с органами ГИБДД.

Требования по выполнению перевозок

1. Водители автобуса, допущенные к перевозке детей, должны иметь продолжительность междусменного отдыха перед поездкой не менее 12 часов, а также пройти инструктаж.

Уполномоченное лицо Исполнителя вносит в путевой лист автобуса отметку о прохождении водителем специального инструктажа.

2. Водитель, осуществляющий перевозки, должен выполнять указания старшего, в случае если они не противоречат Правилам перевозки пассажиров, Правилам дорожного движения, не связаны с изменением маршрута движения автобуса.

3. Автомобильная перевозка групп детей автобусами в период суток с 23.00 до 05.00 часов, а также в условиях недостаточной видимости (туман, снегопад, дождь и др.) запрещается. В период суток с 23.00 до 05.00 часов, в порядке исключения, допускается перевозка детей к железнодорожным вокзалам и аэропортам и от них, а также при задержках в пути до ближайшего места отдыха (ночлега).

4. Перевозка детей автобусом осуществляется только с включенным ближним светом фар. Перевозка детей запрещается, когда дорожные или метеорологические условия представляют угрозу безопасности перевозки.

5. Скорость движения автобуса выбирается водителем в зависимости от дорожных, метеорологических и других условий, но при этом не должна превышать 60 - 70 км/час.

6. Перед отправлением автобуса в рейс водитель (при движении колонной - старший колонны) должен лично убедиться в соответствии количества отъезжающих детей и сопровождающих количеству посадочных мест (для сидения), в отсутствии вещей и инвентаря в проходах, на накопительных площадках, в включении ближнего света фар. Окна в салоне автобуса при движении должны быть закрыты. На верхних полках могут находиться легкие личные вещи.

7. В пути следования остановку автобуса (автобусов) можно производить только на специальных площадках, а при их отсутствии - за пределами дороги, чтобы исключить внезапный выход ребенка (детей) на дорогу.

8. При вынужденной остановке автобуса, вызванной технической неисправностью, водитель должен остановить автобус так, чтобы не создавать помех для движения других транспортных средств, включить аварийную сигнализацию, а при ее отсутствии или неисправности - выставить позади автобуса знак аварийной остановки на расстоянии не менее 15 метров от автобуса в населенном пункте и 30 метров - вне населенного пункта. Первым из автобуса выходит старший и, располагаясь у передней части автобуса, руководит высадкой детей.

9. В случае получения ребенком в пути следования травмы, наступления внезапного заболевания, кровотечения, обморока и пр. водитель автобуса обязан немедленно принять меры по доставке ребенка в ближайший медицинский пункт (учреждение, больницу) для оказания ребенку квалифицированной медицинской помощи.

10. Водителю автобуса при перевозке детей запрещается:

- следовать со скоростью более 60 км/час;
- изменять маршрут следования;
- перевозить в салоне автобуса, в котором находятся дети, любой груз, багаж или инвентарь, кроме ручной клади и личных вещей детей;
- оставлять автобус или покидать свое место, если в салоне автобуса находятся дети;
- при следовании в автомобильной колонне производить обгон впереди идущего автобуса;
- выходить из салона автобуса при наличии детей в автобусе, в том числе при посадке и высадке детей;
- осуществлять движение автобуса задним ходом;

- покидать свое место или оставлять транспортное средство, если им не приняты меры, исключающие самопроизвольное движение транспортного средства или использование его в отсутствие водителя.

11. В пути следования водитель обязан строго выполнять Правила дорожного движения, плавно трогаться с места, выдерживать дистанцию между впереди идущим транспортным средством, без необходимости резко не тормозить, принимать меры предосторожности, быть внимательным к окружающей обстановке.

12. По прибытии к пункту высадки детей из автобуса водитель должен осмотреть салон автобуса. При обнаружении в салоне личных вещей детей передать их сопровождающему.

13. При наличии каких-либо замечаний (недостатков) по организации дорожного движения, состоянию автомобильных дорог, улиц, железнодорожных переездов, паромных переправ, их обустройству, угрожающих безопасности дорожного движения, водитель обязан сообщить диспетчеру Исполнителя.

Перечень нормативных правовых актов, использованных при составлении Методических рекомендаций

1. Федеральный закон от 10.12.95 N 196-ФЗ "О безопасности дорожного движения".

2. Закон РФ от 07.02.92 N 2300-1 "О защите прав потребителей".

3. Федеральный закон от 30.03.99 N 52-ФЗ "О санитарно-эпидемиологическом благополучии населения".

4. Федеральный закон от 08.08.2001 N 128-ФЗ "О лицензировании отдельных видов деятельности".

5. Приказ Минтранса России от 08.01.97 N 2 "Об утверждении Положения об обеспечении безопасности перевозок пассажиров автобусами" (зарегистрирован в Минюсте России 14.05.97, рег. N 1302).

6. Приказ Минтранса России от 09.03.95 N 27 "Об утверждении Положения об обеспечении безопасности дорожного движения в предприятиях, учреждениях, организациях, осуществляющих перевозки пассажиров и грузов" (зарегистрирован в Минюсте России 09.06.95, рег. N 868).

7. Приказ Минтранса России от 20.08.2004 N 15 "Об утверждении Положения об особенностях режима рабочего времени и времени отдыха водителей автомобилей" (зарегистрирован в Минюсте России 01.11.2004, рег. N 6094).

8. Постановление Правительства РФ от 23.10.93 N 1090 "О Правилах дорожного движения" (с изменениями).

9. Приказ Минтранса России от 07.07.98 N 86 "Об утверждении Правил использования тахографов на автомобильном транспорте в Российской Федерации".

10. Постановление Правительства РФ от 10.06.2002 N 402 "О лицензировании перевозок пассажиров и грузов автомобильным транспортом".

11. Приказ МВД России от 06.07.95 N 260 "О мерах по обеспечению безопасного и беспрепятственного проезда автомобилей специального назначения".